

الضرب في عدد من رقم واحد

الفكرة العامة كيف تضرب في عدد من رقم واحد؟

اضرب كل رقم من أرقام العدد في الرقم الواحد مُبتدئاً بالآحاد، ثم أعد التجميع إن كان ذلك ضرورياً.

مثال: يصل طول فم بعض أنواع سمك القرش إلى ٥ أقدام (القدم = ٣٠ سم تقريباً)، في كل قدم منها حوالي ٥٨٠ سنناً. فما عدد الأسنان في فم السمكة الواحدة؟

	٥٨٠	
	<u>٥ ×</u>	
اضرب ٥ × ٨٠	٤٠٠	
اضرب ٥ × ٥٠٠	٢٥٠٠+	
اجمع نواتج الضرب الجزئية	٢٩٠٠	

ماذا نتعلم في هذا الفصل؟

- الضرب في مضاعفات الأعداد ١٠، ١٠٠، ١٠٠٠.
- تقدير نواتج الضرب باستعمال التقريب.
- ضرب عدد من عدة أرقام في عدد من رقم واحد.
- حل المسائل باستعمال مهارة تحديد معقولة الإجابة.

المفردات

الضرب
التقدير
النتائج



المَطْوِيَّاتُ

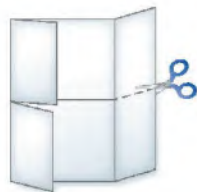
مُنَظَّمُ أَفْكَارٍ

إِعْمَلْ هَذِهِ الْمَطْوِيَّةَ لِنَتَنَظِيمِ مَعْلُومَاتِكَ عَنِ الضَّرْبِ فِي عِدَدٍ مِنْ رَقْمٍ وَاحِدٍ.
إِبْدَأْ بِوَرَقَةٍ وَاحِدَةٍ A4 مِنَ الْوَرَقِ الْمَقْوَى .

٤ أَكْتُبْ عُنْوَانًا لِكُلِّ قِسْمٍ، ثُمَّ سَجِّلْ مَلاحِظَاتِكَ دَاخِلَ الْمَطْوِيَّةِ .

الضرب في مضاعفات ١٠٠٠، ١٠٠، ١٠	الضرب نواحي
الضرب في عدد من ٣ أرقام	الضرب في عدد من رقمين

٣ اِفْتَحِ الْوَرَقَةَ، وَقُصِّ عَلَى طَوْلِ خَطِّي الطَّيِّ مِنَ الْجَانِبَيْنِ، حَتَّى حُدِّ الطَّيِّ الطَّوْلِيَّ.



٢ اِطْوِ الْوَرَقَةَ عَرْضِيًّا كَمَا فِي الشَّكْلِ.



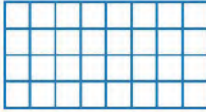
١ اِطْوِ الْوَرَقَةَ طَوْلِيًّا كَمَا فِي الشَّكْلِ.





أجب عن الأسئلة الآتية:

اكتب جملة الضرب لكل من الترتيبات الآتية: (مهارة سابقة)



$$32 = 8 \times 4$$

$$15 = 3 \times 5$$



$$12 = 4 \times 3$$

أوجد ناتج الضرب، استعمل النماذج إذا لزم الأمر: (مهارة سابقة)

$$56 \quad 8 \times 7$$

$$30 \quad 6 \times 5$$

$$8 \quad 4 \times 2$$

$$6 \quad 3 \times 2$$

$$9 \quad 9 \times$$

$$81$$

$$7 \quad 5 \times$$

$$35$$

$$8 \quad 3 \times$$

$$24$$

$$9 \quad 4 \times$$

$$36$$



يحتوي ألبوم أنس على ٨ صفحات من الصور. ما عدد الصور في الألبوم، إذا كانت كل صفحة تحتوي على ٤ صور؟

$$\text{عدد الصور في الألبوم} = 8 \times 4 = 32 \text{ صورة}$$

أوجد القيمة المنزلية للرقم الذي تحته خط: (الدرس ١-١)

$$\underline{8}9196$$

$$80000$$

$$20\underline{4}95$$

$$400$$

$$53\underline{6}7$$

$$5000$$

$$1\underline{6}30$$

$$600$$

قرب كل عدد من الأعداد الآتية إلى أكبر منزلة فيه: (الدرس ١-٢)

$$30000 \quad 33103$$

$$4000 \quad 4499$$

$$300 \quad 251$$

$$30 \quad 26$$

في مدرسة ابتدائية ١٣٦٦ طالبًا. ما العدد التقريبي لطلاب هذه المدرسة؟

$$1400 \text{ طالب}$$

الضرب في مضاعفات ١٠، ١٠٠، ١٠٠٠

١ - ٥

استعد

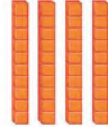
فيما يأتي تمثيل لأربع جُمْلٍ ضرب. لاحظ نمط الأصفار:

٤ أحاد



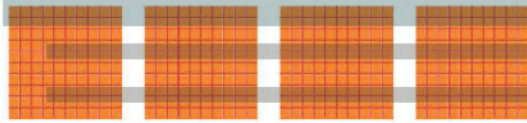
$$4 = 1 \times 4$$

٤ عشرات



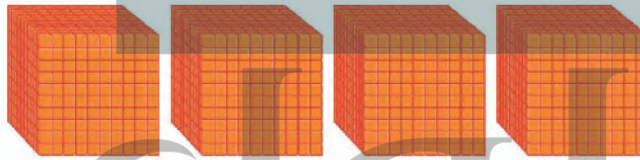
$$40 = 10 \times 4$$

٤ مئات



$$400 = 100 \times 4$$

٤ آلاف



$$4000 = 1000 \times 4$$

يمكنك استعمال حقائق الضرب الأساسية والأنماط؛ لتساعدك على ضرب أي عدد في الأعداد: (١٠، ١٠٠، ١٠٠٠) ذهنيًا.

الضرب في مضاعفات العدد ١٠٠

مثال من واقع الحياة

خَرَزَة: اشترت سلمى ٧ عُلَبٍ من الخَرَزِ، في كلُّ عُلْبَةٍ ١٠٠ خَرَزَةٍ. كم خَرَزَةً اشترت سلمى؟

لإيجاد 100×7 استعمال الحقائق الأساسية وأنماط الأصفار.

$$7 = 1 \times 7 \quad \text{٧ أحاد} = ١ \times ٧$$

$$70 = 10 \times 7 \quad \text{٧ عشرات} = ١ \times ٧$$

$$700 = 100 \times 7 \quad \text{٧ مئات} = ١ \times ٧$$

$$7000 = 1000 \times 7$$

$$7000 = 1000 \times 7$$

$$7000 = 1000 \times 7$$

إذن اشترت سلمى ٧٠٠ خَرَزَةٍ.

فكرة الدرس

أضرب في مضاعفات ١٠، ١٠٠، ١٠٠٠ مستعملًا الحقائق الأساسية والأنماط

المفردات

المضاعف

يُمكنك أيضًا أن تضربَ عددًا في مضاعفاتٍ ١٠، ١٠٠، ١٠٠٠ ذهنيًا. والمضاعفُ هو ناتج ضرب عددٍ ما في أي عددٍ آخر.

$$٢٠ \text{ مضاعف للعدد } ١٠$$

$$٢٠٠ \text{ مضاعف للعدد } ١٠٠$$

$$٢٠٠٠ \text{ مضاعف للعدد } ١٠٠٠$$

الضرب في مضاعفات العدد ١٠٠٠

مثال

$$٧٠٠٠ \times ٣ \text{ أوجد}$$

$$٢١ \times ٣ = ٦٣ \text{ أحاد}$$

$$٢١ = ٧ \times ٣$$

$$٢١٠ \times ٣ = ٦٣٠ \text{ عشرات}$$

$$٢١٠ = ٧٠ \times ٣$$

$$٢١٠٠ \times ٣ = ٦٣٠٠ \text{ مئات}$$

$$٢١٠٠ = ٧٠٠ \times ٣$$

$$٢١٠٠٠ \times ٣ = ٦٣٠٠٠ \text{ آلاف}$$

$$٢١٠٠٠ = ٧٠٠٠ \times ٣$$

إذن ٧٠٠٠×٣ هو ٢١٠٠٠، لاحظ أن الجواب هو ٧×٣ مع إضافة ٣ أصفار عن اليمين.

تذكر

لضرب عدد في مضاعفات العدد ١٠، أوجد ناتج ضرب الحقيقة الأساسية، ثم أضف الأصفار إلى اليمين.

الضرب الذهني

مثال من واقع الحياة

القياس: إذا كان وزن سيارة الإطفاء ٨×٢٠٠٠ كيلوجرام، فما وزنها بالكيلوجرامات؟

لإيجاد وزنها بالكيلوجرامات، نحتاج إلى إيجاد ٨×٢٠٠٠



$$٨ \times ٢٠٠٠$$

فكر: أنت تعلم أن $٨ \times ٢ = ١٦$ وهناك ثلاثة أصفار

$$١٦٠٠٠$$

بما أن: $٨ \times ٢٠٠٠ = ١٦٠٠٠$ ، فإن وزن سيارة الإطفاء ١٦٠٠٠ كيلوجرام.

أوجد ناتج الضرب، مستعملًا الحقائق الأساسية والأنماط: المثالان ٢،١

30

6×5

28

4×7

3

1×3

300

60×5

280

40×7

30

10×3

3000

600×5

2800

400×7

300

100×3

30000

6000×5

28000

4000×7

3000

1000×3

أوجد ناتج الضرب، مستعملًا الحساب الذهني: مثال ٣

81000

9000×9

4800

600×8

60

20×3

عدد الفطائر المباعة في 6 أيام $1800 = 300 \times 6$ فطيرة

بيّع مطعم 300 فطيرة كلّ يوم، فكم يبيّع في 6 أيام؟

تحدّث ما ناتج 5000×4 ؟ اشرح لماذا احتوى الناتج على أكثر من ثلاثة أصفار.

$20000 = 5000 \times 4$ احتوى الناتج أكثر من ثلاثة أصفار لأن $20 = 5 \times 4$ يحتوي على صفر فإن عدد الأصفار في الناتج سيكون 4 أصفار

تدرب، وحلّ المسائل

أوجد ناتج الضرب، مستعملًا الحقائق الأساسية والأنماط: المثالان ٢،١

56

8×7

24

4×6

2

1×2

560

80×7

240

40×6

20

10×2

5600

800×7

2400

400×6

200

100×2

56000

8000×7

24000

4000×6

2000

1000×2

أوجد ناتج الضرب، مستعملًا الحساب الذهني: مثال ٣

42000

6000×7

2700

900×3

120

30×4

الجبر: اكتب العدد المناسب في:

١٥ إذا كان $6 \times 7 = 42$ ، فإن $60 \times 7 = 4200$ ١٦ إذا كان $5 \times 7 = 35$ ، فإن $50 \times 7 = 3500$

70

35

70

يوجد في أحد الأحياء 100 بيت، ولكل بيت 10 نوافذ. ما العدد الكلي للنوافذ؟

لدى بقال 3 صناديق برتقال، في كلّ صندوق 20 كيلو جرامًا. إذا كان ثمن الكيلو جرام الواحد 4 ريالات، فما ثمن البرتقال كلّ؟

وزن البرتقال كله $60 = 20 \times 3$ كيلو جرام ثمن البرتقال كله $240 = 60 \times 4$ ريال

العدد الكلي للنوافذ $10 \times 100 = 1000$ نافذة

مسائل مهارات التفكير العليا

$18000 = 300 \times 60$

$18000 = 900 \times 20$

١٩ مسألة مفتوحة: اكتب جملتي ضرب الناتج فيهما يساوي 18000

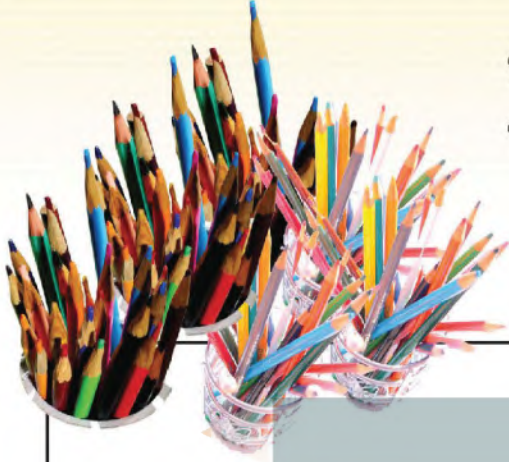
٢٠ ناتج 10000×1 ؟ وضّح كيف أوجدت الناتج؟

$10000 = 10000 \times 1$ باستعمال خاصية العنصر المحايد في الضرب

مَهَارَةُ حَلِّ الْمَسْأَلَةِ

٥ - ٢

فِكْرَةُ الدَّرْسِ: أَسْتَعْمَلُ مَهَارَةَ تَحْدِيدِ مَعْقُولِيَةِ الْإِجَابَةِ لِأَحْلِ الْمَسْأَلَةِ.



أَهْدَى سَعْدٌ ثَلَاثَةَ صِنَادِيْقٍ مِنَ الْأَقْلَامِ لَطُلَّابِ مَدْرَسَتِهِ، كُلُّ صِنْدُوقٍ مِنْهَا يَحْتَوِي عَلَى ٩٠٠ قَلَمٍ. وَقَدْ كَانَ طُلَّابُ الْمَدْرَسَةِ يَحْتَاجُونَ إِلَى ٢٥٠٠ قَلَمٍ كُلِّ شَهْرٍ. قَالَ سَعْدٌ: إِنَّ الْأَقْلَامَ تَكْفِي طُلَّابَ الْمَدْرَسَةِ أَكْثَرَ مِنْ شَهْرٍ. فَهَلْ هَذَا مَعْقُولٌ؟

اِفْهَمْ

مَا مَعْطِيَاَتُ الْمَسْأَلَةِ؟

- أَهْدَى لِلْمَدْرَسَةِ ثَلَاثَةَ صِنَادِيْقٍ.
- كُلُّ صِنْدُوقٍ يَحْتَوِي عَلَى ٩٠٠ قَلَمٍ.
- يَحْتَاجُ الطُّلَّابُ إِلَى ٢٥٠٠ قَلَمٍ شَهْرِيًّا.
- مَا الْمَطْلُوبُ؟
- هَلْ مِنَ الْمَعْقُولِ الْقَوْلُ بِأَنَّ ٣ صِنَادِيْقٍ مِنَ الْأَقْلَامِ تَكْفِي الطُّلَّابَ أَكْثَرَ مِنْ شَهْرٍ؟

خَطِّطْ

أَوْجِدْ نَاتِجَ ٩٠٠×٣ ، ثُمَّ قَرِّرْ إِنْ كَانَ النَّاتِجُ مَعْقُولًا أَمْ لَا.

حُلِّ

$$٩٠٠ \times ٣$$

فَكَّرْتُ: $٩ \times ٣ = ٢٧$
أَضَفُ صِفْرَيْنِ إِلَى النَّاتِجِ.

$$٢٧٠٠$$

بِمَا أَنَّ $٢٧٠٠ < ٢٥٠٠$ ، فَإِنَّهُ مِنَ الْمَعْقُولِ الْقَوْلُ بِأَنَّ ٣ صِنَادِيْقٍ مِنَ الْأَقْلَامِ تَكْفِي أَكْثَرَ مِنْ شَهْرٍ وَاحِدٍ.

تَحَقَّقْ

يُمْكِنُكَ اسْتِعْمَالُ الْجَمْعِ لِلتَّحَقُّقِ مِنَ الضَّرْبِ.

$$٢٧٠٠ = ٩٠٠ + ٩٠٠ + ٩٠٠$$

إِذْنِ الْإِجَابَةُ صَحِيْحَةٌ.

لأن هناك 3 صناديق وكل صندوق يحتوي على 900 قلم

أي العدد 3 يمثل عدد الصناديق والعدد 900 يمثل عدد الأقلام

في كل صندوق

ارجع إلى المسألة السابقة ثم أجب عن الأسئلة ١-٤:

١ للحكم على معقولة كلام سعد، لماذا ضربت
٣ في العدد ٩٠٠؟

لأن العدد 900
يحتوي على
صفرين وهو أحد
العديدين
المضروبين أي
أحد العوامل

٢ وضح لماذا يوجد صفران في ناتج الضرب
 900×3

تدرب على المهارة

قرر إذا كانت الإجابة معقولة أم لا، واذكر السبب:

٥ القياس: المفكرة الآتية تظهر الأيام التي
يستعمل فيها طارق دراجته في كل شهر:

السبت	الأحد	الاثنين	الثلاثاء	الأربعاء	الخميس	الجمعة
٤	٣	٢	١			
١١	١٠	٩	٨	٧	٦	٥
١٨	١٧	١٦	١٥	١٤	١٣	١٢
٢٥	٢٤	٢٣	٢٢	٢١	٢٠	١٩
		٣٠	٢٩	٢٨	٢٧	٢٦

يقود طارق دراجته مسافة ١٠ كيلومترات في
المرّة الواحدة. فهل من المعقول القول بأن
طارق قاد دراجته أكثر من ٥٠٠ كيلومتر في
٦ أشهر؟

عدد الكيلومترات في
الشهر
الواحد $10 \times 10 = 100$ كم
عدد الكيلومترات في 6
أشهر $6 \times 100 = 600$ كم
 $500 < 600$ إذن من
المعقول أن طارق يقود
دراجته أكثر من 500 كم
في 6 أشهر

٦ يقوم باسم بتوزيع ٤٠ صحيفة يوميًا. فهل
٤٠٠ تقدير معقول لعدد الصحف التي يوزعها
باسم أسبوعيًا؟

$280 = 7 \times 40$
 $400 > 280$ إذن
تقدير غير معقول

٧ توفّر ريم ٨٠ ريالًا أسبوعيًا لشراء حاسوب
ثمّنه ٢٠٠٠ ريال. إذا كان لديها ١٥٠٠ ريال،
فهل من المعقول القول بأنّها يمكنها شراء جهاز
الحاسوب بعد ٦ أسابيع من توفيرها؟

$480 = 6 \times 80$
 $1980 = 1500 + 480$
ريال
 $1980 > 2000$ إذن
ليس من المعقول القول
بأنّه يمكن ريم شراء
جهاز الحاسوب بعد 6
أسابيع من توفيرها

٢ راجع المسألة، ما الذي يمكن أن يجعل كلام
سعد غير معقول؟

إذا أهدى المدرسة صندوقين فقط.

٤ افترض أن سعدًا أهدى المدرسة خمسة صناديق
من الأقلام، فهل من المعقول القول بأنّ الأقلام
تكفي الطّلاب مدّة شهرين؟ اشرح ذلك.

عدد الأقلام في 5 صناديق $5 \times 900 = 4500$ قلم
مايكفي الطلاب أكثر من شهرين $2 \times 2500 = 5000$ قلم
 $5000 > 4500$ إذن 5 صناديق لا تكفي

٨ تمضي العنود ٦٠ دقيقة أسبوعيًا مشيًا داخل
أحد المتنزهات، فهل من المعقول القول بأنّ
العنود تمضي ٢٤٠ دقيقة مشيًا داخل المتنزه
خلال ٤ أسابيع؟

$4 \times 60 = 240$ إذن من المعقول بأن العنود
تمضي 240 دقيقة مشيًا داخل المتنزه خلال
4 أسابيع

٩ تظهر القائمة الآتية مجموع الريالات التي
يوفرها مجموعة من الأطفال في حصّلاتهم،
فهل من المعقول القول بأنّ مجموع ما يوفّره
الأطفال جميعًا هو ٢٠٠ ريال تقريبًا؟

الطفلة	عدد الريالات
ناهد	٤٨
نهى	٥٢
خلود	٤٧
وفاء	٥٣



$200 = 53 + 47 + 52 + 48$ إذن من
المعقول القول بأنه مجموع ما يوفّره
الأطفال جميعًا هو 200 ريال تقريبًا

١٠ اكتب
مسألة يكون ١٨٠ ريالًا
إجابة معقولة لها.

في محل للعب الأطفال يوجد 9 صناديق كل صندوق يحتوي على 20
قطعة من المكعبات التي تستخدم لتنمية ذكاء الأطفال، فهل من المعقول
القول بأن عدد كل قطع المكعبات 180 قطعة؟

تقدير نواتج الضرب

٣ - ٥



استعد

شاركت ٢٦ مدرسة في مسابقة ثقافية تعقدتها إدارة التعليم، إذا كانت كل مدرسة قد أرسلت ٦ طلاب للمشاركة،

فما العدد التقريبي للطلاب الذين شاركوا في هذه المسابقة؟

$$156 = 26 \times 6$$

فكرة الدرس

أقدر نواتج الضرب باستعمال التقريب.

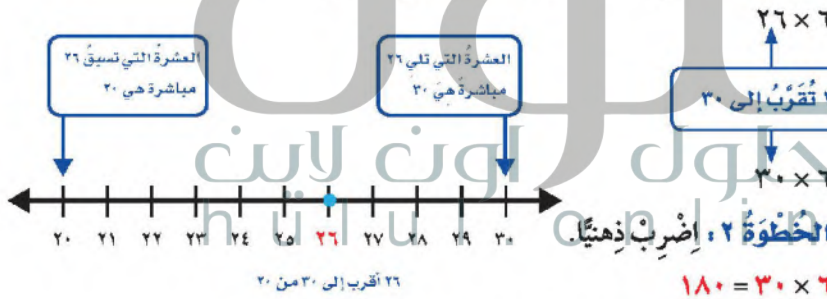
المفردات

التقدير

يمكنك استعمال التقدير عندما لا تحتاج إلى إجابة دقيقة.

مثال من واقع الحياة التقدير باستعمال التقريب

مدرسة: ما العدد التقريبي للطلاب الذين شاركوا في المسابقة الثقافية؟
الخطوة ١: قرب العدد الأكبر ٢٦ إلى أقرب عشرة.



$$180 = 30 \times 6$$

إذن قد شارك في هذه المسابقة ١٨٠ طالبًا تقريبًا.

حفلة مدرسية: في إحدى المدارس ١٠٤ طلاب، ولكل طالب الحق في أن

يدعو ٣ من أقربائه للحفل المدرسي. قدر عدد المدعوين؟

لتقدير ناتج ضرب 104×3 ، نقرب العدد الأكبر ١٠٤ إلى أقرب مئة.



$$300 = 100 \times 3$$

تذكر

عند تقريب نواتج الضرب قرب العامل عندما يكون أكبر من ١٠

تقدير النواتج الكبيرة

مثال

٣ قَدِّرْ ناتج 8×1993 .

قَرِّبْ أَوَّلًا، ثُمَّ اضْرِبْ مُسْتَعْمِلًا حَقَائِقَ الضَّرْبِ الأساسية والأنماط.

$$1993 \times 8$$

فَكَّرْ: ١٩٩٣ تُقَرَّبُ إِلَى ٢٠٠٠

$$16000 = 2000 \times 8$$

إِذْنِ نَاتِجِ ضَرْبِ 8×1993 يُسَاوِي ١٦٠٠٠ تَقْرِيْبًا.

لَا حِظَّ أَتَنَّا قَرَّبْنَا الْعَدَدَ ١٩٩٣ إِلَى قِيَمَةٍ أَكْبَرٍ؛ لِذَا فَإِنَّ تَقْدِيرَ نَاتِجِ الضَّرْبِ يَكُونُ أَكْبَرَ مِنَ الْإِجَابَةِ الدَّقِيقَةِ.

تَذَكَّرْ

- عِنْدَمَا تُقَرَّبُ إِلَى قِيَمَةٍ أَعْلَى فَإِنَّ تَقْدِيرَ الضَّرْبِ يَكُونُ أَكْبَرَ مِنَ الْإِجَابَةِ الدَّقِيقَةِ لِنَاتِجِ الضَّرْبِ.
- وَعِنْدَمَا تُقَرَّبُ إِلَى قِيَمَةٍ أَدْنَى فَإِنَّ تَقْدِيرَ نَاتِجِ الضَّرْبِ يَكُونُ أَقْلَ مِنَ الْإِجَابَةِ الدَّقِيقَةِ لِنَاتِجِ الضَّرْبِ.

تَأْكُدْ

قَدِّرِ النَّاتِجَ، ثُمَّ اذْكُرْ إِذَا كَانَ التَّقْدِيرُ أَكْبَرَ مِنْ أَمْ أَقْلَ مِنَ الْإِجَابَةِ الدَّقِيقَةِ لِنَاتِجِ الضَّرْبِ: الأمثلة ١-٣

١ ٤٤٩
٥ ×
2245

٣٢٩٣
٤ ×
13172

٤٧
٤ ×
188

2000=5×400
أَقْلَ مِنَ الْإِجَابَةِ الدَّقِيقَةِ

66780

٧٤٢٠ × ٩

33000

٥٥٠٠ × ٦

7830

٨٧٠ × ٩

63000=7000×9
أَقْلَ مِنَ الْقِيَمَةِ الْفَعْلِيَةِ

36000=6000×6
أَكْبَرَ مِنَ الْقِيَمَةِ الْفَعْلِيَةِ

8100=900×9
أَكْبَرَ مِنَ الْقِيَمَةِ الْفَعْلِيَةِ

٧ قَرَّرَ عَلِيٌّ وَعَائِلَتُهُ أَنْ يَوْفُّرُوا ١١٢٥ رِيَالًا شَهْرِيًّا مَدَّةَ ٨ أَشْهُرٍ. إِذَا كَانَتْ تَكَالِيفُ الرِّحْلَةِ إِلَى مَصَابِفٍ عَسِيرٍ تَبْلُغُ ٩٨٣٠ رِيَالًا، فَهَلْ مَا سَيُوفَّرُونَهُ يَغْطِي تَكَالِيفَ الرِّحْلَةِ؟ اِشْرَحْ ذَلِكَ.

٩٨٣٠ > ٩٠٠٠ إذن ما سيوفرونه لن يغطي تكاليف الرحلة

٨ تَحَدَّثْ افْتَرَضْ أَنَّ عَائِلَةَ عَلِيٍّ سَتُوفَّرُ مَبْلَغَ ١٤٩٩ رِيَالًا فِي كُلِّ شَهْرٍ مَدَّةَ ٨ أَشْهُرٍ. لِمَاذَا يُعْطَى التَّقْرِيبُ إِلَى أَقْرَبِ أَلْفٍ مُؤَشِّرًا خَاطِئًا عَنْ مَبْلَغِ التَّوْفِيرِ؟

تقدير ما توفره عائلة علي للرحلة $8000 = 8 \times 1000$
المبلغ الدقيق لقيمة التوفير $11992 = 8 \times 1499$
نلاحظ أن 11992 أكبر بكثير من تكاليف الرحلة

١٤١ من ٣-٥: تقدير نواتج الضرب

قَدِّرْ نَاتِجَ الضَّرْبِ، ثُمَّ اذْكُرْ إِذَا كَانَ التَّقْدِيرُ أَكْبَرَ مِنْ أَمِّ أَقْلٍ مِنَ الْإِجَابَةِ الدَّقِيقَةِ لِنَاتِجِ الضَّرْبِ: **الأمثلة ١-٣**

$36=4 \times 900$ 00 أقل من القيمة الفعلية	949×4 3796	8×700 $5600=$ أقل من القيمة الفعلية	729×8 5832	6×600 $3600=$ أكبر من القيمة الفعلية	562×6 3372	5×30 $150=$ أقل من القيمة الفعلية	32×5 160
3150 450×7	1775 350×5	5176 647×8	140 28×5	$3500=500 \times 7$ أكبر من القيمة الفعلية	$2000=400 \times 5$ أكبر	$4800=600 \times 8$ أقل من القيمة الفعلية	$150=30 \times 5$ أكبر من القيمة الفعلية
65170 9310×7	85482 9498×9	52896 8816×6	31500 3500×9	$63000=9000 \times 7$ أقل من القيمة الفعلية	$81000=9000 \times 9$ أقل	$54000=9000 \times 6$ أكبر من القيمة الفعلية	$36000=9 \times 4000$ أكبر من القيمة الفعلية

٢١ تبلغ المسافة بين مدينتي مكة وجدة ذهاباً وإياباً ١٥٨ كيلومتراً، إذا كانَ فهدٌ يقطعُ هذه المسافة ٦ مرَّاتٍ في الأسبوعِ، فكمَ كيلومتراً تقريباً يكونُ مجموعُ المسافات التي يقطعها فهدٌ في الأسبوعِ؟

٢١ في كل فصلٍ من فصولِ مدرسةِ حسان بن ثابت الابتدائية ٢٤ طالباً. كمَ يبلغُ عددُ طلابِ المدرسةِ تقريباً، إذا كانَ عددُ فصولِ المدرسة ٨ فصولاً؟

مجموع المسافات = $200 \times 6 = 1200$ كلم

عدد طلاب المدرسة تقريباً = $8 \times 20 = 160$ طالب تقريباً

مسألة من واقع الحياة

تَرْفِيهِ: تذهبُ كلُّ منْ نوافٍ وسميرةَ إلى مدينةِ الألعابِ، وتجمعانِ نقاطاً منْ أجلِ الحصولِ على جوائزٍ، والشَّكْلُ التَّالِي يُوضِّحُ عَدَدَ النُّقَاطِ اللَّازِمَةِ لِلْحُصُولِ عَلَى كُلِّ جَائِزَةٍ مِنْهَا.



٢٢ ذهبت نواف مرتين، وحصلت على ٥١٥٠ نقطة في كل مرة. ما أكبر جائزة يمكنها أن تحصل عليها؟

٢٤ ١٠٣٠٠ تساوي تقريباً ١٠٠٠٠ $5 = 2000 \div 10000$ إذن يمكن الحصول على ٥ من لعبة السيارة

٢٤ كم لعبة سيارة يمكن أن تحصل عليها نواف بالنقاط التي جمعتها؟

٢٥ إذا ذهبت سميرة ٧ مرَّاتٍ إلى مدينةِ الألعابِ، وجمعتُ في كلِّ مرَّةٍ ٩٠٥٠ نقطة، فما أكبر جائزة يمكنها الحصولُ عليها؟

٦٣٣٥٠ = 9050×7 إذن الحصول على كل من الغوريلا والدب

مسائل مهارات التفكير العليا

٣٦ **الحس العددي:** اشرح كيف يمكنك أن تعرف إذا كان تقديرك أكبر أم أقل من الإجابة الدقيقة لمسألة ضرب.

إذا كان التقريب لأعلى فإن ناتج التقدير سيكون أكبر من الإجابة الدقيقة،

وأما إذا كان التقريب للأسفل فإن ناتج الضرب سيكون أقل

٣٧ **اكتب** كيف يمكنك استعمال التقريب للتأكد من معقولية الإجابة الدقيقة لحاصل ضرب 4×189 ؟

أجد الإجابة الدقيقة، ثم أجد الإجابة التقديرية فإذا كانت الإجابة التقديرية قريبة

من الإجابة الدقيقة فهذا يعني أن الإجابة الدقيقة منطقية

تدريبي على اختبار

٢٨ أي أزواج الأعداد الآتية هو الأنسب لإكمال جملة الضرب التالية: $\bullet = 100 \times \bullet$ (الدرس ١-٥)

٢٩ قَدِّر ناتج ضرب 7×649 : (الدرس ٣-٥)

(أ) ٤٢٠٠ (ب) ٤٩٠٠ (ج) ٤٥٥٠ (د) ٤٤٨٠

(أ) ٧٣٠، ٧٣ (ب) ٧٣٠٠، ٧٣ (ج) ٧٠٣٠، ٧٣٠ (د) ٧٣٠٠، ٧٣

مراجعة تراكمية

3547001

٣٠ اكتب الصيغة القياسية للعدد ثلاثة ملايين وخمسمائة وسبع وأربعين ألفاً وواحد.

٣١ تبلغ مساحة دولة الكويت ١٧٨٢٠ كيلومتراً مربعاً، وتبلغ مساحة دولة لبنان ١٠٤٥٢ كيلومتراً مربعاً.

٣٢ قَدِّر الفرق بين مساحتي هاتين الدولتين بالتقريب إلى أقرب ألف. $7000 = 11000 - 18000$ كيلومتر مربع

٣٣ مثل الجملة العددية $9 + 3 = 12$ بالكلمات. ثلاثة زائد تسعة يساوي اثني عشر

أوجد ناتج الضرب مستعملاً الحساب الذهني: (الدرس ١-٥)

٣٤ 800×4 3200

٣٣ 40×3 120

٣٥ 9000×7 63000

٣٥ 600×9 5400

ضرب عدد من رقمين في عدد من رقم واحد دون إعادة التجميع

٤ - ٥

استعد



مع كل من عمر وأخويه ١٣ كرة. ما عدد الكرات لديهم جميعاً؟

$$39 = 13 \times 3 \text{ كرة}$$

فكرة الدرس

أضرب عدداً من رقمين في عدد من رقم واحد دون إعادة التجميع.

المفردات

نواتج الضرب الجزئية

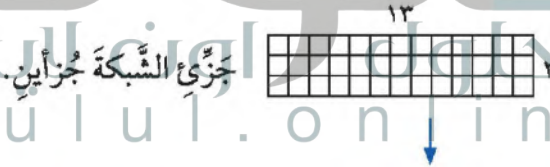
يمكنك استعمال ما تعرفه عن حقائق الضرب لإيجاد ناتج ضرب 13×3 من خلال إيجاد نواتج الضرب الجزئية؛ أي ضرب كل مكون من أحد العددين في مكونات العدد الآخر بشكل منفصل، وجمع نواتج الضرب الجزئية للحصول على ناتج الضرب النهائي.

استعمال النماذج

مثال من واقع الحياة

كرات: ما عدد الكرات التي لدى عمر وأخويه؟

تبيين الشبكة التالية: 13×3



الجزء المظلل باللون الأزرق يمثل 3×3

الجزء المظلل باللون البرتقالي يمثل 10×3

أوجد نواتج الضرب الجزئية ثم اجمعها.

$$9 = 3 \times 3$$

$$30 = 10 \times 3$$

$$39 = 30 + 9$$

$$39 = 13 \times 3$$

إذن مع عمر وأخويه ٣٩ كرة.

يمكنك أيضًا استعمال نماذج المُستطيلات لإيجاد ناتج ضرب عددين.

استعمال النماذج

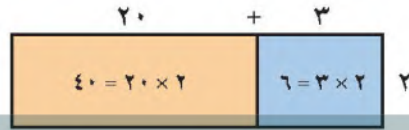
مثال من واقع الحياة

كُتِبَ: في مكتبة رفان من الكتب، يتسع كلٌّ منهما لـ ٢٣ كتابًا.

ما عدد الكتب التي يمكن وضعها على الرفين؟

قَدِّر: $23 \times 2 \leftarrow 40 = 20 \times 2$

تَعْلَمُ أَنَّ: $23 = 20 + 3$



إِذْنُ يمكنك وضع ٤٦ كتابًا على الرفين.

ويمكنك أن تضرب في عدد من رقم واحد دون استعمال النماذج.

تَذَكَّرْ

يمكنك أيضًا استعمال نماذج المكعبات لتساعدك على الضرب في عدد من رقم واحد.

استعمال القلم والورقة

مثال

أَوْجِدْ ناتج: 21×4

اضرب في الآحاد، ثم اضرب في العشرات

الخطوة ٢: اضرب في العشرات

الخطوة ١: اضرب في الآحاد

$$\begin{array}{r} 21 \\ \times 4 \\ \hline \end{array}$$

$2 \times 4 = 8$ عشرات = ٨ عشرات

$1 \times 4 = 4$ آحاد = ٤ آحاد

$$\begin{array}{r} 21 \\ \times 4 \\ \hline \end{array}$$

تَحَقَّق: يَبِينُ النَّمُودُجُ أَنَّ $84 = 21 \times 4$ ✓

٢٠	+	١	
٨٠ = ٢٠ × ٤		٤ = ١ × ٤	٤

$$\begin{array}{r} 21 \\ \times 4 \\ \hline 84 \end{array}$$

$4 = 1 \times 4$

$80 = 20 \times 4$



أوجد ناتج الضرب، ثم استعمل التقريب لتأكد من معقولية الإجابة: الأمثلة ١-٣

$$80=2 \times 40$$

$$42$$

$$2 \times$$

$$84$$

$$4 \times 10$$

$$40=$$

$$12$$

$$4 \times$$

$$48$$

$$55$$

$$11 \times 5$$

$$50=10 \times 5$$

$$88$$

$$22 \times 4$$

$$80=4 \times 20$$

كيف يساعدك نموذج مساحة المستطيل على حساب ناتج ضرب عددين؟

تحدث

$$48=24 \times 2$$

في غرفة الصف ٢٤ طاولة. إذا كان على كل طاولة كتابان. فما عدد الكتب على الطاولات جميعها؟

لأن مساحة المستطيل = الطول × العرض
لذا يمكن استخدامها لتمثيل وحساب حاصل ضرب عددين

تدرب، وحل المسائل

أوجد ناتج الضرب، ثم استعمل التقريب لتأكد من معقولية الإجابة: الأمثلة ١-٣

$$=3 \times 30$$

$$90$$

$$30$$

$$3 \times$$

$$90$$

$$40 \times 2$$

$$80=$$

$$44$$

$$2 \times$$

$$88$$

$$3 \times 10$$

$$30=$$

$$12$$

$$3 \times$$

$$36$$

$$40 \times 20$$

$$80=$$

$$20$$

$$4 \times$$

$$80$$

$$20=10 \times 2$$

$$60=20 \times 3$$

$$100=100 \times 1$$

$$40=20 \times 2$$

القياس: قطعت منال ٤ قطع من الصوف، طول كل منها ١١ ستمترا. ما مجموع أطوال قطع الصوف؟

لدى فريق الكشف ٢١ كيسا من الفطائر، في كل كيس منها ٤ فطائر. إذا أكل الفريق كل الفطائر ما عدا ٩ منها، فما عدد الفطائر التي أكلها الفريق؟

$$44=11 \times 4$$

$$84=4 \times 21$$

$$84=4 \times 21$$

$$75=9$$

مسألة من واقع

الصف	عدد الفصول	عدد طلاب كل فصل
٢	٣	٢٢
٤	٤	٢٢
٥	٢	٣١

مدرسة: الجدول المجاور يبين أعداد الطلاب في الصفوف (الثالث والرابع والخامس في مدرسة البيان).

$$88=22 \times 4$$

ما عدد الطلاب في الصف الرابع؟

كم يزيد عدد طلاب الصف الرابع على عدد طلاب الصف الثالث؟

ما عدد الطلاب في الصفوف جميعها؟

عدد طلاب الصف الثالث = $23 \times 3 = 69$ طالب
إذن يزيد عدد طلاب الصف الرابع عن عدد طلاب الصف الثالث بمقدار 19 طالب

عدد طلاب الصف الخامس = $31 \times 2 = 62$ طالب
عدد طلاب الصفوف جميعها = $62 + 69 + 88 = 219$ طالب

مسائل مهارات التفكير العليا

$$99=3 \times 33$$

مسألة مفتوحة: أكتب عددا يكون ناتج ضربه في ٣ أقل من ١٠٠ بواحد.

أكتب هل ناتج ضرب ٣ في ٣٢ هو نفسه ناتج ضرب ٣٢ في ٣؟ اشرح ذلك.

نعم لأن عملية الضرب عملية إبدالية
 $96=3 \times 32=32 \times 3$

الفصل الخامس: الضرب في عدد من رقم واحد

أوجد الناتج مستعملًا حقائق الضرب والأنماط:

(الدروس ١-٥)

١

اختيار من متعدد: اشترى عبدالله أجهزة

كهربائية جديدة على أن يدفع ثمنها مُقسَّطًا على
خمس شهور، قيمة القسط الشهري الواحد
١٨٧٥ ريالًا. قدَّر كم سيدفع في نهاية المدة.

(الدروس ٣-٥)

(أ) ٥٠٠٠ ريال. (ب) ٩٣٧٥ ريالًا.

(ج) ١٠٠٠٠ ريال. (د) ٧٥٠٠ ريال.

القياس: يغطي الجالون الواحد من الدهان

سطحًا مساحته ٣٥ مترًا مربعًا، قدَّر سعد أن

٣ جالونات من الدهان تكفي لتغطي سطحًا

مساحته ١٤٠ مترًا مربعًا. هل لدى سعد ما يكفي

من الدهان؟ وضِّح إجابتك. (الدروس ٣-٥)

لا سعد لديه ما يكفي. من الدهان $120=40 \times 3$

أوجد ناتج الضرب، ثم استعمل التقريب لتأكَّد من

معقولية الإجابة: (الدروس ٤-٥)

$150=3 \times 50$

51

$3 \times$

153

43

$2 \times$

86

86

$80=2 \times 40$

80

اختيار من متعدد: يوجد في إحدى البقالات

٤ صناديق عصير. كل صندوق يحتوي على ٢٢ علبة،

فما عدد علب العصير في البقالة؟ (الدروس ٤-٥)

88

188

26

28

اكتب كيف تستعمل نواتج

الضرب الجزئية في إيجاد ناتج 13×93 ؟

أوجد نواتج الضرب الجزئية ثم أجمعها

$39=13 \times 3$

$39=30+9$

$30=10 \times 3$

$9=3 \times 3$

١٤

قدَّر ناتج الضرب في كلِّ ممَّا يأتي:

$35000=7000 \times 5$

7493×5

252×3

$750=250 \times 3$

قررت فاطمة قراءة ٢٦٣ صفحة شهريًا لانتها

من كتابها خلال ٤ شهور. قدَّر عدد صفحات

الكتاب؟ (الدروس ٣-٥)

$1200=300 \times 4$

٢

إذا كان وزن سيارتين هو 3000×2 كيلوجرام،

فما وزن السيارتين؟

تحتاج سلمى إلى ٢٩٢ عود سواك لعمل

مشروع، إذا كانت العلبة الواحدة تحتوي

على ١٥٠ عودًا، فهل من المناسب أن تشتري

علبتين من علب السواك؟ وضِّح إجابتك.

(الدروس ٢-٥)

٣

٤

$300=150 \times 2$
 $292 < 300$ نعم من
المناسب شراء علبتين
من علب السواك

٥

$72=12 \times 6$ لا ليس
من المناسب القول بأن
لديها ٧٥ بالون



١٣

١٤

٨

نشاط للدرس (٥ - ٥)

ضرب عدد من رقمين في عدد من رقم واحد مع إعادة التجميع

استكشاف

فكرة الدرس

أستعمل النماذج لأستكشف حاصل ضرب عدد من رقمين في عدد من رقم واحد مع إعادة التجميع.

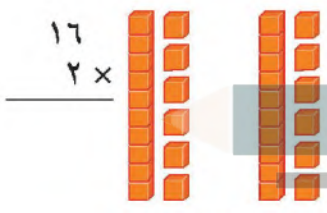
كما تعلم فإننا نحتاج أحياناً إلى إعادة التجميع عندما نجمع، وهكذا نحتاج أحياناً إلى إعادة التجميع عند الضرب.

نشاط أوجد الناتج: 16×2

الخطوة ١: اعمل نموذجاً لـ 16×2 مثل مجموعتين في كل منها ١٦ مكعباً.

استعمل عشرة واحدة و ٦ أحاد في كل مجموعة.

مجموعتان من ١٦



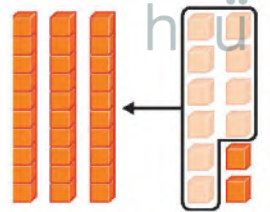
الخطوة ٢: ادمج الأحاد معاً والعشرات معاً.

مجموعتان من ٦ مجموعتان من ١٠



الخطوة ٣: أعد التجميع أعد تجميع ١٢ عشرة واحدة و ٢ أحاد.

١٢ أحاداً = ٢ أحاد و ١ عشرات



الخطوة ٤: اجمع نواتج الضرب الجزئية.

إذن $32 = 16 \times 2$



$$\begin{array}{r} 30 \\ + 2 \\ \hline 32 \end{array}$$

مجموعتين ي كل منهما 16 قطعة من قطع دينز (عشرة واحدة و 6 أحاد)

١ إشرح كيف عملت نموذجاً 16×2 .

لأن عند جمع 6 أحاد + 6 أحاد نحصل على 12 أحاد، فنعيد تجميعه

٢ لماذا أعدت التجميع؟

كعشرة واحدة و 2 أحاد

أصبحت لدينا (3) عشرات و 2 أحاد بينما كان لدينا قبل إعادة

٣ كيف تغيّر عدد كل من الأحاد والعشرات بعد إعادة التجميع؟

التجميع 2 عشرات و 12 أحاد

لا، نحتاج إلى إعادة التجميع أحياناً عندما نجمع ولكن ليس دائماً

٤ هل تحتاج دائماً إلى إعادة التجميع عند الضرب؟ إشرح ذلك.

$$64 = 16 \times 4$$

٥ إذا كان لديك 4 مجموعات، وكل مجموعة تتكوّن من 16، فما ناتج الضرب؟

تأكد

اكتب جملة الضرب لكل نموذج، ثم أوجد ناتج الضرب:

$$70 = 5 \times 14$$

$$78 = 3 \times 26$$

$$82 = 2 \times 41$$

$$76 = 4 \times 19$$

أوجد ناتج الضرب، مستعملاً المكعبات:

$$51$$

$$3 \times 17$$

$$96$$

$$24 \times 4$$

$$72$$

$$6 \times 12$$

$$40$$

$$8 \times 5$$

١٢ متى تحتاج إلى إعادة التجميع عندما تضرب.

اكتب

ضَرْبُ عَدَدٍ مِنْ رَقْمَيْنِ فِي عَدَدٍ مِنْ رَقْمٍ وَاحِدٍ مَعَ إِعَادَةِ التَّجْمِيعِ

٥ - ٥



اَسْتَعِدَّ

بِنَايَةٍ مِنْ خَمْسَةِ طَوَابِقَ، فِي كُلِّ طَابَقٍ ١٣ شَقَّةً. كَمْ شَقَّةً فِي هَذِهِ الْبِنَايَةِ؟

$$65 = 5 \times 13$$

فِكْرَةُ الدَّرْسِ

أَضْرِبْ عَدَدًا مِنْ رَقْمَيْنِ فِي عَدَدٍ مِنْ رَقْمٍ وَاحِدٍ مَعَ إِعَادَةِ التَّجْمِيعِ.

مِثَالٌ مِنْ وَاقِعِ الْحَيَاةِ

١ **مَبَانٍ:** كَمْ شَقَّةً فِي بِنَايَةٍ مَكُونَةٍ مِنْ خَمْسَةِ طَوَابِقَ، فِي كُلِّ طَابَقٍ ١٣ شَقَّةً؟
يُمْكِنُكَ أَنْ تَسْتَعْمِلَ النَّمَاذِجَ لِإِبْجَادِ نَاتِجِ 13×5

الطَّرِيقَةُ ٢: اسْتَعْمِلِ الْوَرَقَةَ وَالْقَلَمَ

الخطوة ١: اضرب الآحاد

$$\begin{array}{r}
 13 \\
 \times 5 \\
 \hline
 65
 \end{array}$$

١٣ × ٥ = ٦٥
١٥ آحادًا = ٥ آحادًا و ١ عشرات

الخطوة ٢: اضرب العشرات

$$\begin{array}{r}
 13 \\
 \times 5 \\
 \hline
 65
 \end{array}$$

١٣ × ٥ = ٦٥
٥ عشرات = ٥ عشرات و ١ عشرات = ٦ عشرات

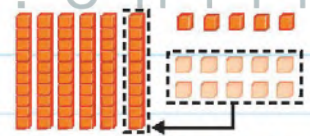
الطَّرِيقَةُ ١: اسْتَعْمِلِ النَّمَاذِجَ

الخطوة ١: مثل 13×5



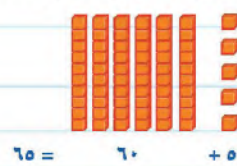
٥ مجموعات من ١٣

الخطوة ٢: ادمج وأعد التجميع



١٥ آحادًا = ٥ آحادًا و ١ عشرات

الخطوة ٣: أوجد الناتج 13×5



إِذْنِ فِي الْبِنَايَةِ ٦٥ شَقَّةً.

مثال من واقع الحياة

الضرب مع إعادة التجميع

زواجف، تضع أنثى السلحفاة الصحراوية ٨ بيضات في المرة الواحدة. كم بيضة تضع ١٢ سلحفاة؟

قدر: $12 \times 8 \leftarrow 10 \times 8 = 80$

الخطوة ١ : اضرب الآحاد

$$\begin{array}{r} 12 \\ \times 8 \\ \hline 96 \end{array}$$

الخطوة ٢ : اضرب العشرات

$$\begin{array}{r} 12 \\ \times 8 \\ \hline 96 \end{array}$$

يُبين النموذج التالي أن $96 = 12 \times 8$

12	10	+	2	
8x				
16				
80				
96				

إذن تضع ١٢ سلحفاة ٩٦ بيضة.

تحقق من مغزولية إجابتك:

لاحظ أن ٨٠ قريبة من الناتج الدقيق ٩٦؛ لذا فإن الإجابة معقولة. ✓

تأكد

أوجد ناتج الضرب، واستعمل النماذج إذا لزم الأمر: المثالان ١، ٢

١٣
8x
104

٢٧
3x
81

١٣
4x
52

تحدث إشريح كيف تجد ناتج 37×6

القياس: تقوم شركة بصيانة جزء طوله ١٤ كلم من طريق طويلة خلال أسبوع. فكم كيلومترا ستقوم الشركة بصيانته في ٤ أسابيع، إذا استمر العمل بالنمط نفسه؟

الخطوة الأولى اضرب الآحاد $42 = 7 \times 6$
الخطوة الثانية نضرب العشرات $18 = 3 \times 6$
الخطوة الثالثة إعادة التجميع نعيد تجميع ٤٢ ك ٢ آحاد و ٤ عشرات
١٨ عشرات + ٤ عشرات = ٢٢ عشرات
 $22 \times 6 = 132$

ستقوم الشركة بصيانة $56 = 14 \times 4$ كلم

أوجد ناتج الضرب ، واستعمل النماذج إذا لزم الأمر: المثالان ١، ٢

$$\begin{array}{r} 15 \\ \times 4 \\ \hline 60 \end{array}$$

$$\begin{array}{r} 46 \\ \times 2 \\ \hline 92 \end{array}$$

$$\begin{array}{r} 92 \\ \times 3 \\ \hline 276 \end{array}$$

$$\begin{array}{r} 53 \\ \times 2 \\ \hline 106 \end{array}$$

$$\begin{array}{r} 14 \\ \times 9 \\ \hline 126 \end{array}$$

$$\begin{array}{r} 18 \\ \times 8 \\ \hline 144 \end{array}$$

$$\begin{array}{r} 31 \\ \times 8 \\ \hline 248 \end{array}$$

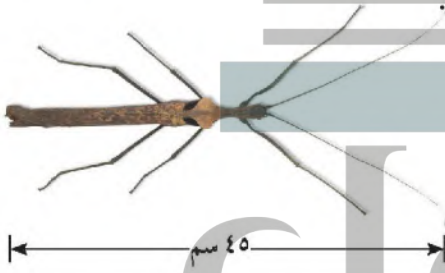
$$\begin{array}{r} 28 \\ \times 4 \\ \hline 112 \end{array}$$

القياس: يصل طول أحد أنواع الحشرات العصبوية إلى ٤٥ سم.
ما طول ٣ حشرات من هذا النوع؟

طول 3 حشرات من هذا النوع = $45 \times 3 = 135$ سم

يضع صانع الفطائر ٢٥ قطعة زيتون في الفطيرة الواحدة. ما
عدد قطع الزيتون التي يضعها في ٦ فطائر؟

عدد قطع الزيتون في 6 فطائر = $25 \times 6 = 150$ قطعة



مسألة من واقع الحياة

مناطيد: صنع أول منطاد قبل أكثر من ٨٠ سنة.

ما سعة خزان وقود المنطاد مقرباً إلى أقرب مئة؟

1900 لتر

ما المسافة التي يقطعها المنطاد في ٣ ساعات،

إذا طار بسرعة ٥٩ كلم/ ساعة؟

$59 \times 3 = 177$ كلم

ما أعلى ارتفاع يصل إليه المنطاد إذا كان ذلك
الارتفاع يساوي ٥ أمثال متوسط ارتفاع طائرته؟

أعلى ارتفاع = $600 \times 5 = 3000$ متر

حقائق عن المنطاد

• يطير بسرعة بين ٤٨ - ٦٤ كيلومتراً في الساعة،
وقد تصل سرعته إلى ١٠٥ كيلومترات في الساعة.

• متوسط ارتفاع طائرته هو ٦٠٠ متر.

• سعة خزان الوقود ١٨٧٦ لتراً.



مسائل مهارات التفكير العليا

$$120=40 \times 3$$

$$12=60 \times 2$$

بما أن الإجابة التقديرية $60=30 \times 20$ كان لأدنى فإلإجابة الدقيقة ستكون أكبر من التقديرية

١٩ مسألة مفتوحة: اكتب جملتي ضرب يكون ناتج كل منهما ١٢٠.

٢٠ الحس العددي: كيف تعرف أن 3×21 أكبر من ٦٠ دون إجراء عملية الضرب؟

٢١ اكتشاف المختلف: أي مسائل الضرب التالية تختلف عن المسائل الثلاث الأخرى؟

$$18 \times 7$$

$$15 \times 5$$

$$23 \times 4$$

$$33 \times 3$$

وصفًا للخطوات التي تتبعها لتجد ناتج 76×4

اكتب

أضرب الأحاد $24=6 \times 4$ أضع 4 في الأحاد ونرفع 2 إلى العشرات ثم أضرب العشرات $28=7 \times 4$ 2+28 عشرات $30=$ عشرات

تدريبات على اختبار

٢٤ ما طول ٢٤ عربة قطار؟ (الدرس ٥-٥)



(ج) ١٩٢ مترًا

(د) ٢٤٠ مترًا

(أ) ١٦٠ مترًا

(ب) ١٦٢ مترًا

٢٣ وزّع طلاب الصف الرابع في مدرسة ما على ٣ فصول دراسية، في كل منها ٢١ طالبًا، ما عدد طلاب الصف الرابع في هذه المدرسة؟ (الدرس ٥-٤)

(ج) ٦١ طالبًا.

(د) ٦٣ طالبًا.

(أ) ٣٦ طالبًا.

(ب) ٦٠ طالبًا.

مراجعة تراكمية

أوجد ناتج الضرب، مستعملًا الحساب الذهني: (الدرس ٥-١)

$$30000$$

$$5 \times 6000$$

$$2400$$

$$800 \times 3$$

$$80$$

$$20 \times 4$$

قدّر ناتج الضرب في كل مما يأتي: (الدرس ٥-٣)

$$38591$$

$$5513 \times 7$$

$$2500 \approx 2547$$

$$849 \times 3$$

$$500 \approx 530$$

$$265 \times 2$$

٣١ يسكن تركي مدينة جدة. وقد قرّر زيارة قريب له في مدينة الدمام مرورًا بمدينة الرياض. وكان أمامه وسيلتا نقل من جدة إلى الرياض هما: (السيارة، الطائرة). وثلاث وسائل نقل من الرياض إلى الدمام هي: (السيارة، الطائرة، القطار). استعمل طريقة الرسم الشجري لإيجاد عدد النواتج الممكنة لتجربة اختيار نوع وسيلة النقل. (الدرس ٥-٣)

عدد النواتج الممكنة = 6

٣٢ توفر ريم ٤٠ ريالًا أسبوعيًا فهل من المعقول القول بأنها ستوفر ٣٠٠ ريال في ٦ أسابيع؟ وضع إجابتك.



الدرس ٥-٥: ضرب عدد

$$240=6 \times 40$$

$300 > 240$ إذن ليس من المعقول توفير 300 ريال في 6 أسابيع

استقصاء حل المسألة

٥ - ٦

فكرة الدرس: اختيار الخطوة المناسبة لأحل المسألة.



عبد المجيد: غلّبة الحلوى الواحدة تكفي ١٥ مدعوًا لحفل نجاحي، وعندني ٤ غلّبات. أوجد كم مدعوًا تكفيهم الغلّبات الأربع؟

افهم

ما معطيات المسألة؟

- لدى عبد المجيد ٤ غلّبات حلوى.
- الغلّبة الواحدة تكفي ١٥ مدعوًا.
- ما المطلوب؟

- ما عدد المدعوين الذين تكفيهم الغلّبات الأربع؟

خطّ

استعمل الخطوات الأربع، واكتب جملة عددية.
اضرب عدد المدعوين الذين تكفيهم الغلّبة الواحدة في عدد الغلّبات التي عند عبد المجيد.

حلّ

$$\begin{array}{r}
 15 \\
 \times 4 \\
 \hline
 60
 \end{array}$$

تحتاج إلى إيجاد $4 \times 15 =$

اضرب $4 \times 5 = 20$

اضرب $4 \times 10 = 40$

اجمع $20 + 40 = 60$

لذا فإن ٤ غلّبات تكفي ٦٠ مدعوًا.

تتحقّق

يمكنك استعمال الجمع المتكرّر لتتحقّق من إجابتك.
 $60 = 15 + 15 + 15 + 15$
 لذا فالإجابة صحيحة.

حُلْ مَسَائِلَ مُتَنَوِّعَةٍ

اضرب في الرقم 2

٥ **الجبر:** أكمل النمط، ثم صفه:

٦٤٠٠، ١٦٠٠، ٤٠٠، ٢٠٠، ١٠٠

3200

800

٦ **الهندسة:** إذا تكرر النمط التالي، فما الشكل الذي سيكون رقمه ١٨؟



الشكل الذي سيكون رقمه هو

٧ **الجبر:** تبرعت كل من نجلاء وجمانة وروان لإحدى الجمعيات الخيرية، إذا كانت نجلاء قد تبرعت بـ ١٢٠ ريالاً، وتبرعت روان بـ ٥٠ ريالاً، وكان مجموع ما تبرعن به جميعاً ٣٢٠ ريالاً، فبكم ريال تبرعت جمانة؟

ما تبرعت به جمانة = 320 -
150 = (120 + 50) ريال

٨ **الرياضيات:** رُتبت أربع صور على النحو الآتي: صورة الحصان عن يسار صورة الجمل، وجاءت صورة السيارة أخيراً وعن يمينها صورة الحافلة. فما ترتيب هذه الصور؟

الأول: الجمل الثاني: الحصان الثالث: الحافلة الرابع: السيارة

٩ **الكتابة:** الخطأ التي أتبعتها، في حل السؤال رقم ٧؟ اشرح كيف استعملتها.

الخطأ التي استعملتها هي كتابة جملة عددية
150 = (120 + 50) - 320

اختر الخطأ المناسبة مما يلي لحل كل من المسائل التالية:

- إنشاء جدول
- كتابة جملة عددية
- تمثيل المسألة
- البحث عن نمط

القاعدة: 12 ×

عدد المركبات	الأشخاص
10	120
11	132
12	144
13	156

١٠ **الجبر:** إذا كانت حمولة مركبة ١٢ شخصاً، فاعمل جدولاً لتجد بوساطته عدد الأشخاص الذين تسعهم (١٠ مركبات، ١١ مركبة، ١٢ مركبة، ١٣ مركبة).

١١ **الرياضيات:** أمام حسن ٣ قمصان، وبنطالان و ٣ أحذية ليختار منها زيّاً رياضياً. كم مظهرًا مختلفًا يمكنه الاختيار منها؟

18 = 3 × 2 × 3 مظهرًا

١٢ **الرياضيات:** إذا علمت أن ٤ دبة تأكل ٢٠٠٠ نملة في اليوم، فما عدد النمل الذي يأكله دبّان في اليوم؟

4000 = 2 × 2000 نملة

١٣ **الرياضيات:** يتكون دفتر ملصقات من ٥ أوراق، في كل ورقة ١٨ ملصقًا. فكم ملصقًا في الدفتر؟

90 = 18 × 5 ملصق

ضرب عدد من ثلاثة أرقام في عدد من رقم واحد

٧ - ٥

استعد



قرأ صالح كتاباً عن آلة صنع أقلام الرصاص. إذا علم صالح أن هذه الآلة تنتج ١٣٢ قلمًا في الدقيقة الواحدة، فكم قلمًا تنتج في ٥ دقائق؟

عدد الأقلام في ٥ دقائق = $132 \times 5 = 660$

فكرة الدرس

أضرب عددًا من ٣ أرقام في عدد من رقم واحد.

استعمال نواتج الضرب الجزئية

مثال من واقع الحياة

١ أقلام: كم قلم رصاص تُنتجُه الآلة في ٥ دقائق؟

أوجد 132×5 **قَدِّرْ:** $132 \times 5 \leftarrow 100 \times 5 = 500$

الخطوة ١: اضرب في الآحاد

$$\begin{array}{r} 132 \\ \times 5 \\ \hline \end{array}$$

$5 \times 2 = 10$ أحاد

الخطوة ٢: اضرب في العشرات

$$\begin{array}{r} 132 \\ \times 5 \\ \hline \end{array}$$

$5 \times 3 = 15$ عشرات = ١٥ عشرة

اجمع: ١٥ عشرة + ١٠ عشرات = ٢٥ عشرة

الخطوة ٣: اضرب في المئات

$$\begin{array}{r} 132 \\ \times 5 \\ \hline \end{array}$$

$5 \times 1 = 5$ مئات = ٥ مئات

اجمع: ٥ مئات + ١٠ عشرات + ٢٥ عشرات = ٦٦٠

إذن تُنتج الآلة ٦٦٠ قلم رصاص في ٥ دقائق.

تحقق من معقولية الإجابة:

ناتج الضرب ٦٦٠ قريب من التقدير ٥٠٠؛ إذن الإجابة معقولة. ✓

مثال من واقع الحياة

نقود: أهدت أروى ٦ خواتم إلى قريباتها. إذا كان ثمن الخاتم ١٠٨ ريالاً،

فكم ريالاً دفعت لشراء الخواتم الستة؟

اضرب تكلفة الخاتم الواحد في ٦؛ أي أوجد ناتج: ١٠٨×٦ ريالاً

قدر: ١٠٨×٦ ريالاً ← $١٠٠ \times ٦ = ٦٠٠$ ريالاً



$٠ \times ٦ = ٠$ لذلك لا يوجد في
المستطيل مكان لهذا الناتج.



إذن دفعت أروى ٦٤٨ ريالاً في ٦ أشهر.

تحقق من معقولية الجواب:

بما أن ٦٤٨ قريب من التقدير ٦٠٠، فإن الإجابة معقولة. ✓

يمكنك أيضاً استعمال الضرب العمودي لإيجاد الناتج.

مثال من واقع الحياة

سفر: يسافر أحمد من نجران إلى جدة التي تبعد ٩٠٥ كلم مرتين في

الشهر، إذا كان يسلك الطريق نفسه ذهاباً وإياباً. فما المسافة التي يقطعها

أحمد في سفره شهرياً؟

قدر: ٩٠٥×٤ ← $٩٠٠ \times ٤ = ٣٦٠٠$ كلم

الخطوة ١: اضرب في الأحاد

٩٠٥

٤×٥ أحاد = ٢٠ أحاداً

أعد تجميع ٢٠ أحاداً إلى ٢ عشرات

$٤ \times$
٠

الدرس ٥-٧: ضرب عدد من ثلاثة أرقام في عدد من رقم واحد

الخطوة ٢: اضرب في العشرات

$$\begin{array}{r} 925 \\ \times 4 \\ \hline 3700 \end{array}$$

٤ × ٩٢٥ = ٣٧٠٠
اجمع العشرة الناتجة عن إعادة التجميع
عشرات ٠ + عشرات ٢ = عشرات ٢

الخطوة ٣: اضرب في المئات

$$\begin{array}{r} 925 \\ \times 400 \\ \hline 369000 \end{array}$$

٤ × ٩٢٥ = ٣٦٩٠٠
إذن يقطع أحمد ٣٦٩٠٠ كيلو مترًا في الشهر.

تحقق من معقولية الجواب:

٣٦٩٠٠ قريب من التقدير ٣٦٠٠، إذن الإجابة معقولة. ✓

تأكد

أوجد ناتج الضرب في كل مما يلي: الأمثلة ١-٣

$$\begin{array}{r} 625 \\ \times 5 \\ \hline \end{array}$$

$$\begin{array}{r} 125 \\ \times 5 \\ \hline \end{array}$$

$$\begin{array}{r} 744 \\ \times 3 \\ \hline \end{array}$$

$$\begin{array}{r} 248 \\ \times 3 \\ \hline \end{array}$$

$$\begin{array}{r} 3042 \\ \times 6 \\ \hline \end{array}$$

$$\begin{array}{r} 507 \\ \times 6 \\ \hline \end{array}$$

$$\begin{array}{r} 606 \\ \times 2 \\ \hline \end{array}$$

$$\begin{array}{r} 303 \\ \times 2 \\ \hline \end{array}$$

$$\begin{array}{r} 5824 \\ \times 7 \\ \hline \end{array}$$

$$\begin{array}{r} 832 \\ \times 7 \\ \hline \end{array}$$

$$\begin{array}{r} 1104 \\ \times 4 \\ \hline \end{array}$$

$$\begin{array}{r} 276 \\ \times 4 \\ \hline \end{array}$$

$$\begin{array}{r} 5760 \\ \times 9 \\ \hline \end{array}$$

$$9 \times 640$$

$$\begin{array}{r} 7264 \\ \times 8 \\ \hline \end{array}$$

$$8 \times 908$$

٩ تكلف الرحلة من الرياض إلى الدمام ٣٨٩ ريالاً للشخص الواحد. فما تكلف هذه الرحلة لـ

$$4 \text{ أشخاص؟ } 4 \times 386 = 1556 \text{ ريال}$$

١٠ تحدث! اشرح لماذا يكون من الأفضل تقدير الإجابة لمسائل الضرب.

للتحقق من معقولية الإجابة الفعلية

الفصل الخامس:

١٥٨

أوجد ناتج الضرب في كل مما يلي: الأمثلة ١-٣

٢٥٢
٢ ×
504

١٦٨
٢ ×
336

٢٣٨
٤ ×
952

٣٨٣
٣ ×
1149

٣٤٠
٦ ×
2040

٨١٩
٥ ×
4095

٤٠٧
٤ ×
1628

٢٠١
٢ ×
402

١٦٠ × ٧
1120

٥ × ٧٠٩
3545

٩٧٩ × ٩
8811

٦١١ × ٧
4277

٩٢٧ × ٩
8343

٣٣٨ × ٨
2704

٩٠٢ × ٩
8118

٩٠٧ × ٧
6349

الجبُر: أكمل الجدولين التاليين:

... × Δ			
٧٥	١٧	٦٠	المدخلة (Δ)
150	34	١٢٠	المخرجة (□)

٤ × Δ			
٤١٧	٢٩	٣٨	المدخلة (Δ)
1668	116	152	المخرجة (□)

٢٩ إذا كانت كل صفحة من صفحات ألبوم الصور تتسع إلى ٦ صور. فما عدد الصور التي يمكن وضعها في ألبوم عدد صفحاته ١٢٥ صفحة؟

٣٠

القياس: طول سيارة ٣٤٢ سم. ما طول ٧ سيارات من النوع نفسه؟

طول 7 سيارات = $342 \times 7 = 2394$ سم

$750 = 125 \times 6$

مسائل مهارات التفكير العليا

٣١ مسألة مفتوحة: اكتب عدداً من ٣ أرقام، وآخر من رقم واحد، بحيث يكون ناتج ضربيهما أكبر من

$$4100=820 \times 5$$

٤٠٠٠ وأقل من ٤٢٠٠

٣٢ اكتشف الخطأ: حل خالد وفهد المسألة: 2×362 كما هو موضح. فأيهما إجابته صحيحة؟

إجابة خالد هي الإجابة الصحيحة، أما فهد فهو لم يستعمل إعادة التجميع وهو ضروري في هذه المسألة



فهد

٣٦٢

$\times 2$

٦٢٤

خالد

٣٦٢

$\times 2$

٧٢٤



٣٣ اكتب مسألة من واقع الحياة تتضمن ضرب عدد من ثلاثة أرقام في عدد من رقم واحد مع إعادة التجميع.

كم يوماً عمر كندة إذا كان عمرها 3 سنوات. ، السنة = 365 يوماً

تدريبي على اختبار

٣٥ إذا استمر نمط الأعداد التالي: ٧، ١٢، ١٧،

٢٢، ٢٧، ... حتى ١٢ عدداً، أوجد مجموع

آخر عددين. (الدرس ٥-٦)

(ج) ٤٩

(أ) ٦٢

(د) ١١٩

(ب) ٦٩

٣٦ عدد الساعات في الشهر الواحد يساوي

٧٢٠ ساعة. كم ساعة في ٩ أشهر؟

(الدرس ٥-٧)

(أ) ٨٠ ساعة.

(ج) ٦٣٨٠ ساعة.

(ب) ٧٢٩ ساعة.

(د) ٦٤٨٠ ساعة.

مراجعة تراكمية

أوجد ناتج الضرب. وتحقق من معقولية إجابتك: (الدرس ٥-٤، ٥-٥)

$$576$$

$$72 \times 8$$

٣٨

$$170$$

$$34 \times 5$$

٣٧

$$63$$

$$21 \times 3$$

٣٩

$$60=20 \times 3$$

$$560=70 \times 8$$

$$150=30 \times 5$$

قدّر ناتج الضرب. (الدرس ٥-٣)

$$63000=7000 \times 9$$

$$6532 \times 9$$

٤٠

$$4200=600 \times 7$$

$$639 \times 7$$

٤١

$$1500=500 \times 3$$

$$465 \times 3$$

٤٢

قرر معلم و٢٣ طالباً و٧ أولياء أمور الخروج في رحلة ميدانية. إذا كانت السيارة الواحدة تسع ٤ أشخاص. فهل من المعقول القول بأن ٧ سيارات تكفيهم جميعاً للذهاب في الرحلة؟ وضح إجابتك. (الدرس ٥-٢)

7 سيارات تكفي لذهاب $28=7 \times 4$ شخص

عدد من قرر الخروج للرحلة الميدانية $31=7+23+1$

$28 < 31$ إذن ليس من المعقول القول بأن 7 سيارات تكفيهم جميعاً للذهاب في رحلة

١٦٠ الفصل الخامس:

عدد دقائق التدريب في 4 أسابيع $480 = 2 \times 60 \times 4$
دقيقة

١٢ تتدرب سارة في مركز للخياطة مرتين في الأسبوع. إذا كان التدريب الواحد يستغرق ٦٠ دقيقة. فكم دقيقة تتدرب سارة في ٤ أسابيع؟

أوجد ناتج الضرب:

١٢ 591×8 ٩٠٤

١٦ 707×9 3020

الجبر: أكمل بالعدد المناسب:

١٧ إذا كان $3 \times 7 = 21$

فإن $30 \times \square = 2100$

١٨ إذا كان $8 \times \square = 48$

فإن $80 \times \square = 4800$

١٩ اختيار من متعدد: تحمل طائرة ٢٣٤ راكباً. إذا كانت الطائرة تقوم بأربع رحلات يومياً، فما عدد المسافرين الذين تقلهم الطائرة في اليوم؟

(أ) ٨٢٦ (ب) ٩٢٦

(ج) ٩٣٦ (د) ٩٨١

٢٠ اكتب لماذا لم تفهم ليلى

أن 4200 ليس تقديراً معقولاً لناتج ضرب 7×681 اشرح ذلك.

لأن تقدير ناتج 7×681 هو للأعلى $4900 = 7 \times 700$ وليس للأدنى $4200 = 7 \times 600$

أوجد الناتج مستعملاً حقائق الضرب والأنماط:

١ 4×5 ٢ 6×9 ٣ 20

40×5 60×9 200

400×5 600×9 2000

4000×5 6000×9 20000

أوجد الناتج مستعملاً الحساب الذهني:

٢ 60×2 ٣ 4800 ٤ 800×6 ٥ 120

50×4 9000×8 200 72000

٧ تكلف مستلزمات المدرسة ٢٠٠ ريال للطالب الواحد. فهل من المعقول القول بأن مستلزمات المدرسة لـ ٩ طلاب تكلفتهم ٢٠٠٠ ريال؟ اشرح ذلك.

$1800 = 200 \times 9$ نعم من المعقول القول مستلزمات المدرسة لـ ٩ طلاب تكلفتهم 2000 ريال

٨ اختيار من متعدد: أي أزواج الأعداد الآتية أنسب لإكمال الفراغ؟ $\square \times 100 =$

(أ) ٦٥٠، ٦٥ (ب) ٦٥٠٠، ٦٥

(ج) ٦٥٠٠، ٦٥٠ (د) ٦٥٠٠، ٦٥٠

٩ يدفع علي ٢٥٠ ريالاً مقابل العناية بحديقة منزله في المرة الواحدة. هل من المعقول القول بأن علياً يدفع ١٥٠٠ ريالاً مقابل العناية بالحديقة ٨ مرات؟

$2000 = 8 \times 250$ إذن ليس من المعقول القول بأن علياً يدفع 1500 ريال مقدراً العناية بالحديقة ٨

قدّر ناتج الضرب:

١١ 9431×7 ١٢ 657×4

$63000 = 9000 \times 7$

$2800 = 700 \times 4$

الجزء ١ اختيار من متعدد

اختر الإجابة الصحيحة:

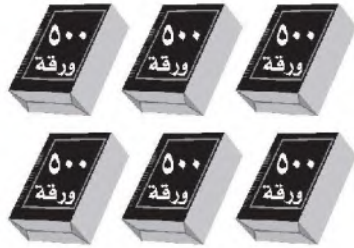
١ لدى أحمد ٩ أوراق نقدية من فئة

الـ ٥٠٠ ريال، كم ريالاً لديه؟

(أ) ٣٦٠٠ ريال. (ج) ٤٠٠٠ ريال.

(ب) ٤٥٠٠ ريال. (د) ٥٠٠٠ ريال.

٤ ما عدد الأوراق في ٦ عُلب؟



(أ) ٣٠٠٠ (ج) ٣٥٠٠

(ب) ٣٢٠٠ (د) ٤٠٠٠

٢ أي العمليات التالية تجعل هذه الجملة العددية

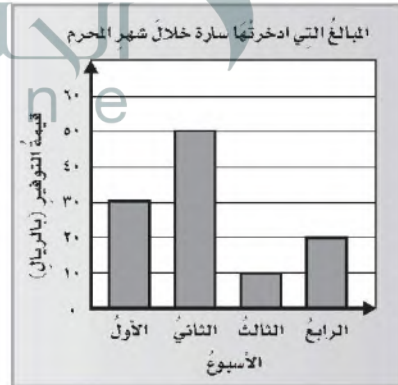
٦٣ ٨١ = ١٤٤ صحيحة؟

(أ) + (ج) -

(ب) × (د) ÷

٣ يبين التمثيل التالي المبالغ التي ادخرتها سارة

خلال شهر المحرم.



ما الأسبوع الذي وفرت فيه سارة أكثر من ٣٠ ريالاً؟

(أ) الأسبوع الأول. (ج) الأسبوع الثالث.

(ب) الأسبوع الثاني. (د) الأسبوع الرابع.

٥ ما القيمة المنزلية للرقم ٣ في العدد ٥٦٤٣٢٧؟

(أ) ٣٠ (ج) ٣٠٠٠

(ب) ٣٠٠ (د) ٣٠٠٠٠

٦ يتدرب سعد على حفظ الكلمات الإنجليزية

بشكل يومي، إذا حفظ في اليوم الأول

١٢ كلمة، وحفظ في اليوم الثاني ١٥ كلمة. فأى

العبارات العددية التالية تمثل عدد الكلمات

التي حفظها سعد في اليومين؟

(أ) ١٢ - ١٥ (ج) ١٥ + ١٢

(ب) ١٢ × ١٥ (د) ١٢ ÷ ١٥

٧ تتسع عربة القطار إلى ٤٦ شخصاً، فكم شخصاً

تسع ٦ عربات من النوع نفسه؟

(أ) ٢٤ شخصاً. (ج) ٢٧٦ شخصاً.

(ب) ٢٤٦ شخصاً. (د) ٣٠٠ شخصاً.

الجزء ٢ الإجابة القصيرة

عدد الأقراص في 8 علب $400=50 \times 8$
قصة

أجب عن السؤالين التاليين:

١١ ما عدد الأقراص المدمجة في ٨ علب؟



١٢ قدم نادي للسياحة عرضاً للرجال بحيث يصح
ثمن تذكرة الدخول يوم الثلاثاء ٩ ريالاً
للشخص الواحد، إذا دخل النادي في ذلك
اليوم ٣٤٥ شخصاً، فكم ريالاً سيكون إيراد
النادي في ذلك اليوم؟

إيراد المسبح في ذلك اليوم
 $3105=345 \times 9$ ريال

الجزء ٣ الإجابة المطولة

١٣ أجب عن السؤالين التاليين موضعاً خطوات الحل:
تضم إحدى المدارس ٨ فصول دراسية، وفي
كل فصل منها ٢٢ مقعداً. فما عدد المقاعد
في هذه المدرسة؟ وضح إجابتك.

$176=22 \times 8$ مقعد

١٤ يمكن أن يصل وزن السلحفاة الخضراء
البالغة إلى ٣٢٠ كجم. ما أكبر وزن ممكن
لسبع سلاحف خضراء بالغة؟ وضح إجابتك.

أكبر وزن ممكن لسبع سلاحف خضراء بالغة $2240=320 \times 7$ كجم

٨ لدى هدى ٣ أقلام رسم حمراء، وقلمان
أزرقان، وأربعة أقلام خضراء، إذا سحبت قلماً
بشكل عشوائي. فصف احتمال أن يكون هذا
القلم أزرق؟

- (أ) مؤكد.
(ب) أكثر احتمالاً.
(ج) مستحيل.
(د) أقل احتمالاً.

٩ يكسب ناصر ٢٢ ريالاً في الساعة كم ريالاً
يكسب في ٤ ساعات؟

- (أ) ٧٥ ريالاً.
(ب) ٨٠ ريالاً.
(ج) ٨٨ ريالاً.
(د) ١٢٥ ريالاً.

١٠ يبين الجدول التالي المسافة التي قطعها
أبو طلال بسيارته في ثلاثة أيام.

المسافة المقطوعة	
اليوم	المسافة (كلم)
الأربعاء	١٧٦
الخميس	٢٢٨
الجمعة	١٣٢

قدّر كم كيلومتراً قطع أبو طلال بسيارته في
الأيام الثلاثة؟

- (أ) ٤٠٠ كلم
(ب) ٥٠٠ كلم
(ج) ٦٠٠ كلم
(د) ٧٠٠ كلم

هل تحتاج إلى مساعدة إضافية؟

إذا لم تستطع الإجابة عن...

فعد إلى الدرس...

١-٥ ٢-٤ ٣-٤ ٤-٣ ١-٥ ١-١ ٢-٤ ٤-٥ ٦-٣ ٤-٥ ١-٥ ٧-٥ ٤-٥