

مجال الخزف

الوحدة الرابعة

رابطه الدرس الرقمي



www.iien.edu.sa

زخارف بارزة على المسطحات الطينية

الخزف المسطح ذو الزخارف البارزة:

هو أحد أنواع الخزف الإسلامي الذي انتشر في العصر العباسي في العراق وكانت مراكزه المهمة في سوسة وسامراء ، وانتشر كذلك في سوريا وسليمان آباد وقاشان . شكل (٩١) .



شكل (٩١) شريحة خزفية مغطاة بطلاء أزرق مزخرفة بزخارف بارزة على هيئة محراب مستطيل القرن الثاني عشر أو أوائل الثالث عشر ميلادي .

وهناك أساليب متنوعة لتطبيق الزخارف البارزة منها :

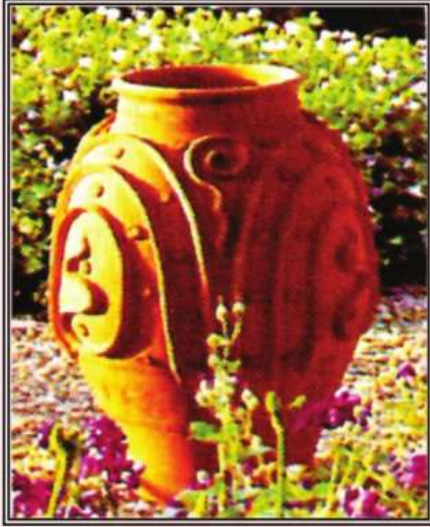
١- الزخرفة بالإضافة واللصق :

يستعمل فيها الطينة اللينة نوعاً ما ، ويتم تشكيله حسب الزخرفة المراد عملها ، ثم لصقها على السطح الطيني

الوحدة الرابعة

مجال الخزف

في مكانها المعد سابقاً ، لتظهر زخارف بارزة عن سطح الإناء . الشكلين (٩٢ ، ٩٣) .



شكل (٩٣) إناء فخاري شكل بتقنية الزخارف البارزة.



شكل (٩٢) وحدات من الطين يتم تجهيزها يدوياً على شكل كرات أو حبال.

٢- الزخرفة بالشرائح: شاع استخدام الشرائح الطينية في التشكيل المباشر بها ، أو استخدامها كإضافة للزخرفة.

الشكلين (٩٤ ، ٩٥) .



شكل (٩٥) شرائح طينية شكلت على هيئة أوراق نبات وأضيفت كزخرفة.



شكل (٩٤) شرائح طينية شكلت على هيئة ورقة نبات.

مجال الخزف

الوحدة الرابعة

تعريف الشريحة:

الشريحة عبارة عن قطعة من الطين تفرد بفرازة خشبية حتى تصبح مسطحة ذات ثخانة واحدة. شكل (٩٦).
وقد تكون ذات شكل محدّد أو حر.



شكل (٩٦)

التشكيل بالشريحة:

هي إحدى الطرق اليدوية للتشكيل التي شاع استخدامها منذ القدم وحتى وقتنا الحاضر، وهي من الطرق الأكثر انتشاراً بين فناني الخزف كونها طريقة سهلة وتعدد طرق التشكيل فيها وبها. شكل (٩٧).



شكل (٩٧)

الوحدة الرابعة

مجال الخزف

نشاط (١)



الشكل (٩٨) توضح الخامات والأدوات المطلوبة لتنفيذ عمل مسطح وزخرفته بالشريحة وطلاته، نذكرها سوياً من خلال

معرفتنا بها في الدروس السابقة.



شكل (٩٨)

نشاط (٢)



أمامك في الشكل (٩٩) صور توضح بعضاً من الأساليب المتبعة لفرد الطينة للحصول على شريحة، تأملها وشرح بأسلوبك الخاص ما شاهدت فيها.



بالأصابع



بالفرد بين شريحتين خشبية



بالقطع



بالفرد

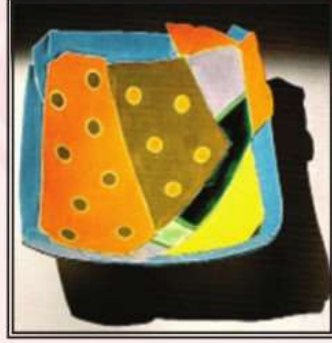
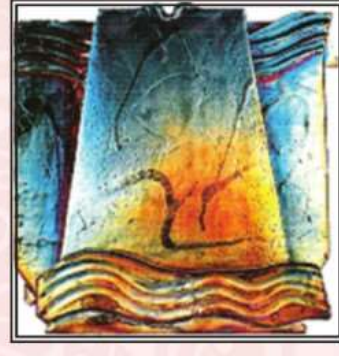
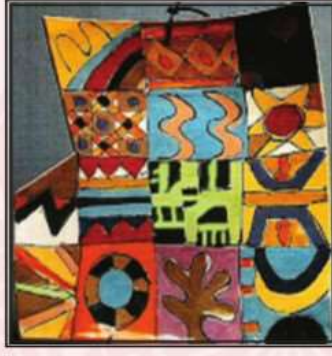
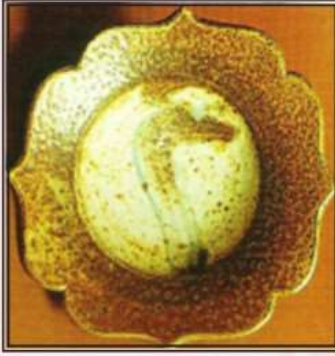
شكل (٩٩)

مجال الخزف

الوحدة الرابعة

دور الابتكار في تشكيل الشريحة:

للابتكار دور فعال في إنتاج الأشكال المسطحة المصنوعة من الشرائح الطينية غير التقليدية ذات القيم الفنية والجمالية التي تحمل التنوع في الحدود الخارجية وفي الإضافات الجذابة التي تظهر بأسلوب فني مبتكر، استمتع بمشاهدة النماذج في الشكل (١٠٠)، وأطلق العنان لمخيلتك لتبتكر شكلاً جديداً للشريحة.



شكل (١٠٠)

الوحدة الرابعة

مجال الخزف

أساليب الزخرفة بالشريحة:

١- زخرفة نافرة عن سطح الشريحة: وتكون بضغط الشريحة في قالب مزخرف أو تشكل الوحدات الزخرفية وتضاف

على سطح الشريحة لتبدو شبه مجسمة. شكل (١٠١).



شكل (١٠١)

٢- زخرفة مجسمة: وتكون بفرد الشريحة وتقطيعها بقوالب القطع ثم تجميع الأجزاء، أو تشكيلها مباشرة يدويًا.

شكل (١٠٢).



شكل (١٠٢)

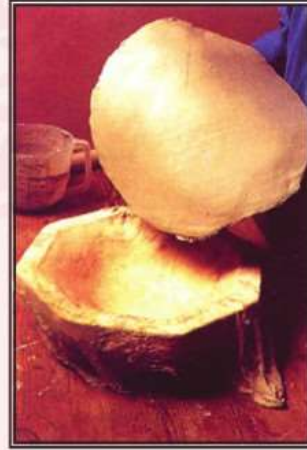
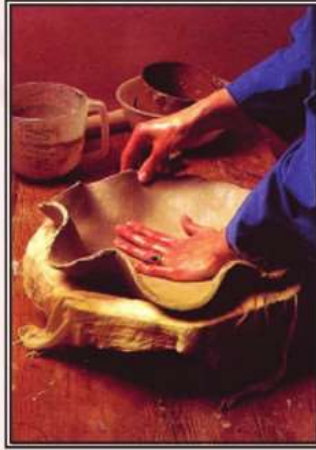
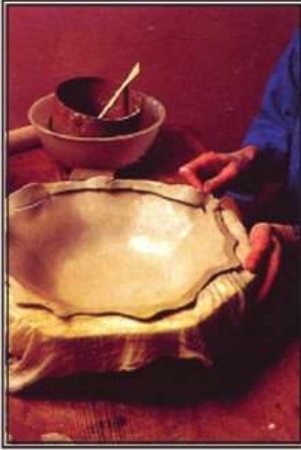
مجال الخزف

الوحدة الرابعة

نشاط (٣)



- هناك العديد من الأساليب تتبع لإعطاء العمق للشريحة، في الشكل (١٠٣) تشاهد إحدى هذه الأساليب.
- اذكر طرقاً أخرى يمكن أن تطبقها لتحرك بها الشريحة.
- ماذا يحدث للشريحة إذا وضعناها على إناء مقلوب؟
- ماذا يحدث إذا وضع عدد من الكرات الطينية متوسطة الحجم على هيئة دائرة أو مربع بحيث تكون متباعدة تباعداً محسوباً في حدود مساحة الشريحة، ثم توضع عليها الشريحة؟
- ماذا يحدث إذا شكلنا حبل طيني وجمعنا بين أطرافه ليكون حلقة مفرغة، ثم تغطى بورق يتحدّد معه شكل الحبل، ونفرد عليها الطينة؟



شكل (١٠٣)

الوحدة الرابعة

مجال الخزف

ويمكننا تشكيل بعض الأعمال الفنية المعاصرة بالشريحة تظهر فيها أساليب حديثة للزخارف البارزة. شكل (١٠٤).



شكل (١٠٤)

مجال الخزف

الوحدة الرابعة

نشاط (٤)



ما القيم الجمالية التي أضفتها الزخرفة البارزة على الشريحة في شكل (١٠٥) إذا ما قورنت بالشريحة دون إضافات،

شكل (١٠٦)؟



شكل (١٠٦)



شكل (١٠٥)

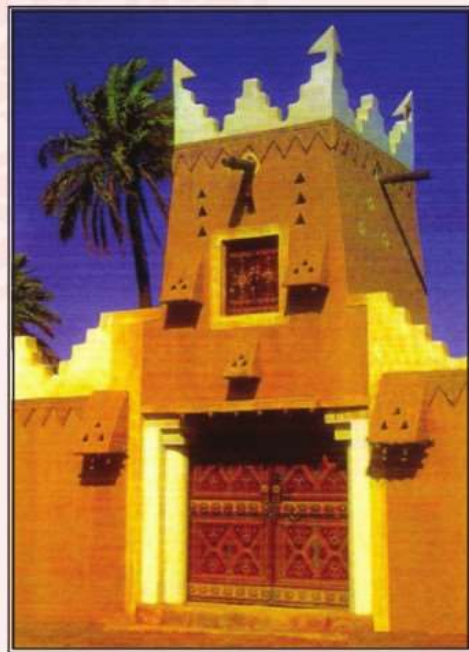
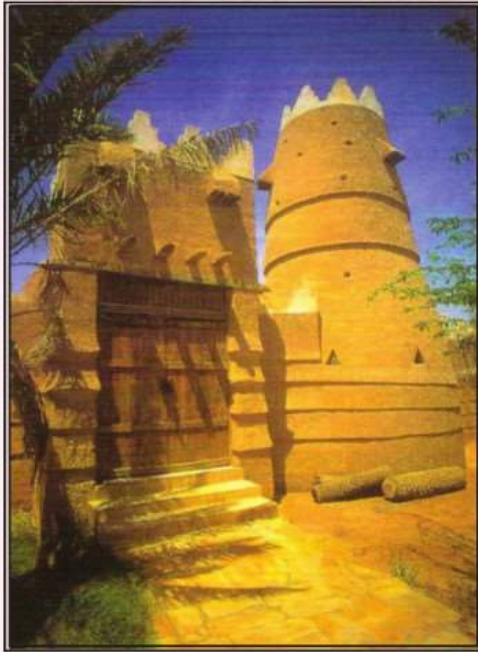
الوحدة الرابعة

مجال الخزف

نشاط (٥)



تزخر مملكتنا الحبيبة بتراث عريق وجذور ضاربة في التاريخ، نشاهد في شكل (١٠٧)، بعض المباني الأثرية، لنبحث عن المزيد منها في منطقتنا، ثم لنعمل نموذجًا مصغرًا لمبنى مفضل لدينا بتفاصيله الدقيقة متبعين طريقة التشكيل بالشريحة.



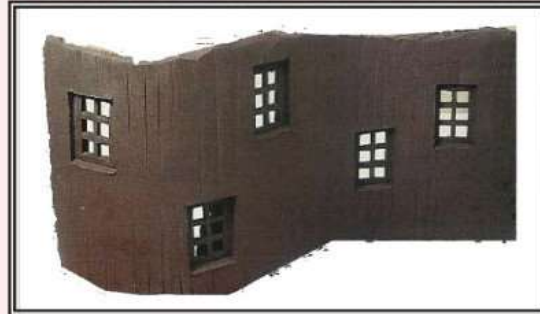
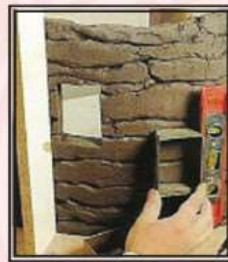
شكل (١٠٧) نماذج لمباني أثرية.

مجال الخزف

الوحدة الرابعة

خطوات تنفيذ واجهة مبنى من طين:

الخطوة الأولى: نفرد الشريحة الطينية بسمك واحد ، ونقطع جميع الأطراف .



شكل (١٠٨)

الخطوة الثانية: نحز ونخدش سطح الشريحة الطينية حتى نحصل على الخطوط الخارجية للمبنى الطيني ، نرفع الشريحة

الطينية بقطع خشبية ، ثم نقطع النوافذ والأبواب بقوالب القطع ، ثم نثبت النوافذ بالطينة السائلة .

الوحدة الرابعة

مجال الخزف



الخطوة الثالثة: نزخرف الشريحة الطينية بإضافة قطع من الشرائح الصغيرة تمثل الدرج والحوائط الخارجية للمبنى الشعبي، ونلصقها بالطينة السائلة.



نماذج أخرى لمباني شعبية نفذت بطريقة الشريحة.



شكل (١٠٩)