

الوحدة السابعة

الديكور المنزلي



أهداف الوحدة:



تعريف مفهوم الديكور.

شرح أساسيات الديكور.

التمييز بين أقسام الألوان.

توضيح العوامل التي تساعد على تنسيق الأثاث.

إيجاد حلول لمشكلات المنزل المتعلقة بالمساحة.

التمسك بالتراث الشعبي للوطن والحفاظ عليه.

المقارنة بين ديكورات الغرف المختلفة.

الإلمام بقواعد ترتيب الخزانة.

شرح الأساسيات المناسبة للمطبخ.

التمييز بين إكسسوارات المنزل.



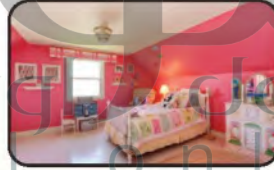




المقدمة



بدأ التصميم الداخلي منذ بداية الحضارة الإنسانية، وتطور تطوراً كبيراً مع تحضر الإنسان، حيث لم يعد مجرد وظيفة تُمارس، بل أصبح سمة للإبداع والحضارة. ولن يتسنى للفرد النجاح فيه إلا بالإلمام بعناصره الأساسية والتعرف على نواحيه المختلفة؛ للمزج بين هذه العوامل والإبداع الشخصي ببراعة وذوق عاليتين. ففي كل شخص منا مصمم داخلي ذاتي، يختص بذوقه الخاص ولمساته التي تميزه عن غيره، لكنه يحتاج إلى قليل من معرفة المبادئ التي تمكنه من صقل ذوقه؛ ليخرج بصورة صحيحة ويوظف بطريقة صائبة. وسنتناول في هذه الوحدة بعض العناصر الأساسية التي تؤخذ في الحسبان عند تصميم الديكور الداخلي في المنزل.



الديكور المنزلي

ماذا سنتعلم من الموضوع؟



تعريف الديكور المنزلي.

أساسيات الديكور.

الألوان.

تنسيق الأثاث.

طراز الأثاث.

أفكار لديكور مساحات المنزل.

المدخل.

حجرات المعيشة.

غرف النوم.

قواعد ترتيب الخزائن.

الديكور علم له قواعده وأصوله التي يقوم عليها ، وله بعض الأساسيات التي لا بد من معرفتها ؛
للتوصل إلى أفضل ديكور للمنزل .



الديكور: تزيين المكان الذي نعيش أو نوجد فيه بشكل مستمر ودائم.

التصميم الداخلي: يعني كيفية تصنيف الأثاث ومقاييسه وتوزيعه في الفراغ الداخلي حسب أغراضه، ومعرفة الألوان وكيفية استعمالها، واختيارها حسب المكان، والإلمام بأمور التنسيق الأخرى اللازمة كالإضاءة وتوزيعها، والزهور وتنسيقها بالإكسسوارات المتعددة اللازمة لسد الفراغ، شكل (١) و (٢).



شكل (٢)



شكل (١)

أساسيات الديكور

للديكور أساسيات متعارفة عند مصممي الديكور نستطيع أن نجملها فيما يأتي :

أولاً: الألوان

الاهتمام بالألوان انعكاس طبيعي لثقافة عالية تتجلى في الاهتمام بالذوق الذي تعكس طبيعة الإنسان ونفسيته، وتنقسم الألوان إلى :

★ **ألوان باردة:** وهي الألوان التي تتماثل مع ألوان السماء والخضرة وتعطي إحساساً بالهدوء والبرودة وتريح الأعصاب والنظر.



★ **ألوان دافئة:** وهي الأحمر والبرتقالي والأصفر وهي ألوان مضيئة تعطي إحساساً بالدفء وتبعث على النشاط.

وكذلك هناك خطان رئيسان للبحث عن درجة لونية، أو أكثر قادرة على الانسجام الكامل مع أذواقنا، وهما :

أ- ألوان متباينة :

اختيار الألوان المتباينة يتطلب جرأة وشجاعة لونية.

فائدة



شكل (٤)

(١) الألوان المتممة :

اختيار لونين متقابلين في دائرة الألوان كالأخضر والأحمر، كما يمكن إضافة ألوان أخرى لهذين اللونين عن طريق مزجها بنسب مختلفة، شكل (٤).



شكل (٥)

(٢) ألوان متممة منشطرة :

اختيار لون أساسي، ثم اختيار اللونين المجاورين للون المتمم، مثلاً نختار اللون الأحمر كأساسي للونين المجاورين للون المتمم وهما : (الأخضر والأصفر)، شكل (٥).



شكل (٦)

(٣) التناغم الثلاثي :

أسلوب جريء جداً يتطلب شجاعة لونية أكثر مما قبل، وهو القيام برسم مثلث متساوي الأضلاع داخل الدائرة لتؤثر زواياه في ألوان المشروع مثل (الأخضر والبرتقالي والبنفسجي)، شكل (٦).



شكل (٧)

ب. ألوان هرمية (متدرجة) :

فائدة



اختيار هذه الألوان لا يتطلب جرأة ولا شجاعة لونية، ويمكن التعامل معها في جميع أجزاء المسكن.

اللون الأحادي

الألوان المتجاورة

يقوم المكان على لون واحد ويتدرج بألوان مشتقة وقريبة منه، وذلك بتفاعله عند مزج الألوان الحيادية (أبيض، رمادي، أسود) معه.

يتم اختيار لون واحد كأساسي للمكان، ثم اللونين المجاورين له كالأخضر المزرق، والبنفسجي المزرق إذا كان اختيار الأساس هو اللون الأزرق، وهذا الأسلوب يعطي الفراغ طيفاً لونياً واحداً.

فائدة



شكل (٨)

إذا كان لون الحائط فاتحاً يمكن إضافة إطار من الجبس ذي اللون الغامق والعكس صحيح، فعندما يكون لون الحائط قاتماً فإن ذلك يتطلب إضافة إطار أبيض أو بيج أو رمادي لكسر حدة الألوان القائمة.

نشاط جماعي (١)



لقد صمم الأوروبيون منازل لعلاج الكآبة (المرض الذي يسمى بمرض العصر الحديث) وقد استخدم لطلاء جدران هذه المنازل اللون الزهري والأبيض الملوح بالزهري في الإطارات، والأرضية البنية من الخشب الطبيعي والطاولة الصفراء والحاجز الأخضر، وأحد الكراسي المطلي باللون الأحمر والآخر مخطط بالأسود وسجادة يدوية حيكت بالدرجات اللونية نفسها. أي وجود تناقضات لونية.

ابحثي مع أفراد مجموعتك في أحد مصادر التعلم عن دور وهدف تلك التناقضات اللونية في علاج المرض.

فائدة



شكل (٩)



شكل (١٠)

من لا يجد في نفسه الثقة المطلوبة للإقدام على لون مناسب يلائم الديكور وقطع الأثاث وبقية محتويات المكان فلن يجد مرشداً له يستعين به خيراً من صنع الخالق سبحانه وتعالى، فليتنجه إلى الطبيعة ومخلوقات الله ليبحث في طريقة تركيب ألوانها، ليتوصل إلى نماذج رائعة من الألوان المترابطة والمتناغمة. مثال لذلك: "تدرج ألوان الورد أو عنقود العنب حيث يمكن تمييز الألوان الموجودة فيه وحصرها من درجات البنفسجي، والأزرق، وقليل من البني، شكل (٩) و(١٠).

العوامل التي تساعد على تنسيق الأثاث:



فائدة

إن جمال المكان لا يكون بالغالي، أو النفيس من الأثاث وإنما بمساحات الذوق واللمسات الفنية الرائعة التي تزين تصميمه، وتتناسق الألوان بين جدرانه وما يحتويه من أثاث وديكورات مختلفة.

حلول لمشاكل المنزل المتعلقة بالمساحة :

١ - مشكلة الغرف الصغيرة :



شكل (١١)



شكل (١٢)



شكل (١٣)

منى تواجهها مشكلة في منزلها بعد تصميمه ، وهي مشكلة ضيق بعض الحجرات ؛ مما جعلها تستعين برأي مصمم في الديكور الداخلي للمنزل ، والذي أخبرها بعد أن ألقى نظرة على تلك الحجرات الضيقة بأنه يمكن حل مشكلة تلك الغرف - بإذن الله - أو على الأقل تحسينها بإضافة بعض اللمسات المفيدة والفعالة الموصلة إلى نتائج مذهشة عن طريق اختيار الديكور المناسب . كما أشار عليها بوجود عدة طرق لمعالجتها منها :

- ١ إزالة الأبواب وفتح الفراغ إلى فراغ آخر؛ لإحداث منفذ بالجدار لتمتد مساحة الغرفة إلى الصالة مثلاً .
- ٢ طلاء الجدران بألوان فاتحة مضيئة . (علي ذلك) .
- ٣ توسيع النوافذ عرضاً وطولاً وتركيب أحواض للنباتات ولو كانت وهمية؛ بحيث تبدو كأنها حديقة عبر النافذة فذلك يوحي بالاتساع ويريح العين .
- ٤ وضع لوحات فنية تحمل في ذاتها عمقاً وهمياً، أو الرسم على الجدران برسوم ثلاثية الأبعاد .
- ٥ استخدام تحف وإكسسوارات قليلة وذات مقاسات صغيرة وتجنب القطع الكبيرة .
- ٦ (لماذا؟) .
- ٧ التعامل مع الإنارة الطبيعية والصناعية، ودراستها جيداً .

معلومة إثرائية

يقصد بالفراغ الشكل المعماري للحجرة كأن تكون مربعة أو مستطيلة أو غير منتظمة الشكل، ويصعب تغيير شكل التصميم المعماري إلا عن طريق مراعاة التوازن والتناسب بين الفراغ المتاح والمساحة التي يشغلها الأثاث .

نشاط فردي (٢)



هناك طرق أخرى لمعالجة الغرف الضيقة لم تذكر، ابحثي عنها وناقشيها مع معلمتك .



تذكره قوله تعالى: ﴿وَلَا تُسْرِفُوا إِنَّهُ لَا يُحِبُّ الْمُسْرِفِينَ﴾ [الأعراف: ٣١].

٢. مشكلة الغرف الواسعة:



شكل (١٤)

أما ابتسام كانت على العكس من منى، حيث تشتكي من صعوبة ترتيب أثاث منزلها وضياح تنسيقه بسبب اتساع مساحة الغرف لذا يجب عليها اتباع ما يأتي:

- إقامة جدار على شكل حاجز وليكن مصنوعاً من الألمنيوم أو الأقواس الجبسية المزخرفة أو المعادن المشعولة كالحديد والتحاس، أو الخشب المزخرف.
- استخدام حاجز من الفترينات التي تحوي الكتب وبعض التحف الفنية.
- وضع حاجز زجاجي مزخرف بألوان ورسوم جميلة.
- وضع طاولة سفرة مستطيلة.



شكل (١٥)

فكري



ماذا يقصد بالتوازن في ترتيب الأثاث؟

طراز الأثاث

الطراز الشعبي للجزيرة العربية

التراثيات في المنازل جمال وفخر واعتزاز. ومهما بلغ الإنسان من تطور في كل مناحي الحياة فإنه يظل مشدوداً لتلك الجذور التي نشأ منها وترعرع في أراضيهها. واليوم ونحن نتتبع خطوط الموضة وأحدث ما أنتجه المصممون وخبراء الديكور من تصميمات داخلية، أصبح اللامعقول معقولاً! أثاث غريب، وإضاءة صارخة وألوان قوية، لكن الجميل هو ما نلاحظه وبشكل يدعو إلى الفخر أن التراث أصبح جزءاً لا ينفصل من ديكور المنزل، وصارت القطع التراثية توجد

في كل زاوية وركن فيه حتى أن بعضهم يضعون في منازلهم ركناً خاصاً للتراث يجمعون فيه كل ما له علاقة بالتراث من قطع ترمز إلى حياة الأجداد السابقة.

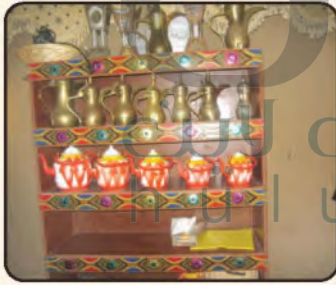
وعادة تكون هذه القطع غير مستخدمة ولكن أهميتها تكمن في قيمتها التراثية، حيث أصبح وجودها في ركن خاص يعطي مزيداً من الخصوصية والتفرد. فصار الركن التراثي في المنزل شخصية مستقلة تربط الأبناء بماضيهم وتذكر الآباء بموروثهم، وتعطي الزائر انطباعاً جميلاً عن مورثنا الحضاري، إذ أنه يشكل اهتماماً أولياً ومصدراً للفخر.

طريقة التوزيع:

الركن التراثي في المنزل يكون عادة:



شكل (١٦)



شكل (١٧)

في إحدى الزوايا المضأة لإضاءة جميلة ويطل على الجدار بطلاء أبيض أو بيج مع بني.

الزخارف في الجدران مستوحاة من الرموز النباتية لجدران الطين كالمثلثات والدوائر والزخارف الشعبية.

تعلق على الجدران بعض القطع التراثية، كالسفرة وحاملة الحاجيات وبعض البنادق القديمة أو قطع السلاح اليدوي كالسيوف والخناجر.

يمكن فرش الأرضية بقطع سجاد قديمة ووضع مساند وكراسي تراثية موزعة في الأركان؛ لكي تمنح الزائر فرصة التمتع بالجلوس والتعائيش مع التراث.

على الأرضية توضع منصات صغيرة توزع القطع التراثية حسب استعمالها.

يمكن تعليق فوانيس في السقف للإضاءة.

استخدام الأبواب والشبابيك الخشبية التراثية المتميزة بنقوشها الشعبية الجميلة.

ركن القهوة ويحوي الكمار، الدلال، الأباريق، العلب، الفناجين، المنفاخ... إلخ.

ركن أدوات المرأة وزينتها ويحوي ملابس المرأة ومجوهراتها والصناديق الخشبية والمرش والمكحلة... إلخ.

إن الأهم مما سبق هو توزيع القطع بشكل متناغم، وإذا رغب أحد في تجهيز ركن تراثي يمكنه أن يستشير أحد المتخصصين في التراثيات أو مهندس ديكور؛ لكي يخرج الركن التراثي بشكل متميز. ومن أبرز مظاهر تراثنا وجود الخيمة الشعبية في كثير من المنازل في المملكة العربية السعودية رغم التقدم العمراني.

فكري

في اسم مهرجان يقام سنوياً لإحياء التراث الشعبي والتعريف بعادات وتقاليد المملكة العربية السعودية.

ثالثاً: أفكار لديكور مساحات المنزل



شكل (١٩)



شكل (١٨)

١- مدخل المنزل:

يُعدُّ مدخل المنزل المرحب والمستقبل الأول للضيوف، لذا يجب أن يكون أنيقاً لافتاً للنظر ويزين عادة (بالكونسول) أي المنضدة المثبتة على الحائط والتي يعلوها مرآة، أو لوحات فنية، أو نباتات زينة... وغير ذلك، شكل (١٨) و(١٩).

أفكار شرقية لمدخل المنزل:

غالباً ما يعطى مدخل المنزل انطباعاً أولياً لبقية أجزاء المسكن؛ لذلك فإن الاهتمام به وبمظهره أمر مطلوب.

واختيار ديكور المدخل بطراز شرقي خير تعبير عن الكرم، وحسن الضيافة تلك العادة التي اشتهر العرب بها منذ القدم.

وهذه بعض الأفكار الشرقية لمدخل المنزل:

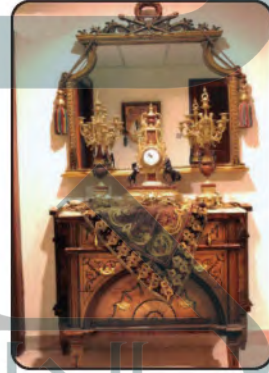
- ✧ يفضل أن يكون الباب ذا طراز شرقي وغالبًا ما يكون من الخشب المطعم بالنحاس والمتميز بزخارفه الشرقية الغنية.
- ✧ وضع ستارة ذات نقوش وألوان شرقية أو خزانة من الخشب المحفور بطراز شرقي.
- ✧ ترتب أمامها جرار، أو فخاريات بأحجام مختلفة ذات نقوش إسلامية.
- ✧ يوضع بجوار الستارة وسائل منقوشة بشكل جميل.
- ✧ بينهما طاولة خشبية شرقية الطراز ويرتب عليها مبخرة للعلطور الشرقية وقوارير عطور زجاجية.
- ✧ الإضاءة تكون خافتة، وغالبًا عبارة عن فانوس من النحاس شرقي الطراز.



شكل (٢٢)



شكل (٢١)



شكل (٢٠)

معلومة إثرائية

إن المسافة الفاصلة بين المشاهد والتلفزيون تتعلق بمساحة الشاشة لذا يجب أن لا تقل عن ٢م إذا كان قطر الشاشة ٢٠ بوصة أو تبعد المسافة عن ٣م إذا كان قطر الشاشة ٢٨ بوصة تقريباً.

٢- حجرة المعيشة:

غرفة المعيشة هي الغرفة الرئيسية في المنزل والتي تجتمع فيها الأسرة؛ لذا يجب أن تكون عملية ومريحة وآمنة، وقادرة على تحمل مختلف النشاطات؛ لأنها مجمع العائلة، حيث تستخدم لمشاهدة التلفاز، والجلوس لتبادل الحديث، وتناول الشاي والقهوة، وقد تستخدم في القراءة، لذلك يجب أن نراعي الألوان والأثاث والخطات التي نستخدمها في غرفة المعيشة:



شكل (٢٣)

نوع الأثاث المستخدم لابد أن يكون مريحاً وذات نوعية جيدة؛ وذلك لاستخدامه بشكل يومي، ومن قبل عدد كبير من الأشخاص. وفي حال وجود الأطفال فإنه من المهم أن يكون كل شيء حولهم آمناً بعيداً عن الخطر، شكل (٢٣).



شكل (٢٤)

لإضافة المزيد من الحيوية للمكان يمكن التركيز على النباتات الخضراء في أركان الحجرة وأيضاً توزيع الضوء بشكل سليم، شكل (٢٤).

يمكن تقسيم الصالة إلى عدة أجنحة كاستخدامها جلسة عائلية في جهة، ووضع طاولة طعام في جهة أخرى من ذات الصالة مع وجود ممرات فسيحة لاستيعاب الحركة الدائمة.



شكل (٢٥)

إذا كانت الغرفة تتسم بشكل مستطيل أو بحائط متسع فإنه يختار لوضع الأثاث وخاصة المقعد الرئيس؛ ليكون هذا الحائط مركزاً للغرفة، شكل (٢٥).

توازن الغرفة يتأثر بوضعية الأثاث وحجمه، فإذا وضعت جميع القطع الكبيرة في منطقة واحدة من الغرفة ينعدم التوازن؛ لذا فلا بد من توزيعه بحيث تحيط بالقطع الكبيرة كراسي أو طاولات أو قطع صغيرة، ولا تجتمع قطعتان كبيرتان إلى جانب بعضهما بعضاً.

مهما كانت مساحة غرفة المعيشة كبيرة فلا يباعد بين المقاعد بشكل كبير؛ لأن الحميمية أهم ما يميز هذه الغرفة، مما يوجب أن تكون وضعية الجلوس متقاربة، شكل (٢٦).



شكل (٢٦)

نشاط فردي (٣)



اقترحي أفكاراً للتخفيف من استخدام الإضاءة الصناعية في غرفة المعيشة، واستبدالها بإضاءة طبيعية وذلك من خلال ديكورات تعمل في الغرفة، وناقشها مع معلمتك.

فائدة



الترشيد في استهلاك الكهرباء في المنزل واجب ديني ومطلب وطني وسلوك حضاري.

نشاط جماعي (٤)



ابحثي وأفراد مجموعتك في مصادر التعلم المختلفة عن علاقة الخطوط بالديكور الداخلي للحجرات إذا كانت:

- الخطوط عمودية.
- الخطوط مستقيمة.
- الخطوط متقاطعة.

ثم ناقشي ما توصلت إليه مع المعلمة.

٣. غرفة النوم:



شكل (٢٧)

غرفة النوم هي مكان الراحة والاسترخاء واستعادة الحيوية والنشاط؛ لذا يجب أن تتسم بالجو المريح والتهوية الجيدة، وأن يُولى تصميمها وتنسيقها اهتماماً خاصاً، كما أنه بقليل من الترتيب والاهتمام يمكن جعلها أكثر راحة وجمالاً، شكل (٢٧).

بعض الأفكار المقترحة لجعل غرفة النوم مكاناً للراحة



شكل (٢٩)

مراعاة التوازن، فمثلاً يمكن اختيار طاولتين متماثلتين على جانبي السرير ووضع مصابيح متقابلة وتحفاً مزدوجة وأنيقة عليها، شكل (٢٨) و (٢٩).



شكل (٢٨)

تجنب استخدام الأغذية المبالغ في زركستها، ويمكن تفصيل المفرش والستارة من ذات اللون، كما أن استخدام الوسائد الصغيرة الملونة يعطيه منظرًا متجدداً وجميلاً.

يمكن تعليق بعض اللوحات برسومات جميلة، أو مناظر طبيعة خالية من الصور ذات الأرواح.

المرآة وطاولة الزينة مهمتان، ولكي تكون جميلة لا بد أن تكون مرتبة وغير مزدحمة بالأدوات والمكياج؛ لذا يفضل وضع تلك الأدوات داخل الأدراج، واستخدام السطح للعطورات والشحف البسيطة.

يجب ترتيبها يومياً والتخلص من الأشياء الزائدة مثل: العلب والأكياس والشحف القديمة التي يصعب تنظيفها من الغبار والأتربة؛ لأن شكلها يشوه الغرفة، فضلاً على أنه يضر بالصحة.

الإضاءة لها دور كبير في الغرفة، ويمكن وضع أبجورات جانبية عند السرير، مما يضفي جواً مريحاً في الليل ويفيد عند القراءة قبل النوم.

إذا سمحت المساحة يمكن إيجاد مكان للجلوس داخل الغرفة، ولتحقيق التوازن فيها يُختار كرسيان متماثلان، أو أريكة واحدة مزينة بمساند وثيرة.

فائدة

إذا فتحت عينيك في الصباح ووقع نظرك على مجموعة من الملابس فوق بعضها بعضاً في الغرفة، حتماً ستشعرين بالضيق والتعب على الفور؛ لأنك ستفكرين في ترتيبها قبل أن تبدئي نهارك الجديد؛ لذا احرصي على ترتيبها دائماً.

٤. الخزانة المنزلية:

الخزانة المنزلية دليل الشخصية، فكلما كانت الخزانة متسعة ومرتبطة أتاححت الفرصة لارتداء الملابس والخروج من المنزل بأقل وقت وجهد ممكن، كما أن الترتيب لا يحتاج إلى عناء كبير، بل إلى فن وذوق وسرعة تنفيذ.

فائدة



شكل (٣٠)

كوني حريصة على ترتيب خزانتك وتصدقي بثيابك المتعددة وأحذيتك الكثيرة وحقائبك وأكسسواراتك وبعض أشيائك الجميلة، وتذكري قول الله تعالى: ﴿لَنْ نَنالُوا الْبِرَّ حَتَّى نُنْفِقُوا مِمَّا نَحِبُّونَ وَمَا نُنفِقُوا مِنْ شَيْءٍ فَإِنَّ اللَّهَ بِهِ عَلِيمٌ﴾ [آل عمران: ٩٢].



شكل (٣١)

قواعد في ترتيب الخزانة



شكل (٣٢)



شكل (٣٣)

- ١ قبل الشروع بأي عملية ترتيب، تفرغ الخزانة من كل ما فيها وتنظف من الغبار.
- ٢ تستعرض الثياب وقطع الإكسسوار، بحيث يستبعد ويتصدق بكل ما لم يستعمل منذ السنتين تقريباً.
- ٣ أثناء إعادة ترتيب الخزانة توزع الملابس على أقسام، الفساتين في قسم، والبلوزات والتنانير في قسم آخر. وهكذا.
- ٤ البلايز القطنية وكل ما يمكن طيه توضع على الرفوف بعد طيها جيداً، كي تصلح للارتداء دون كي؛ لأن ترتيب الملابس التي يمكن طيها سيسمح للمساحة أن تكبر لاستيعاب الثياب الأخرى.
- ٥ قطع الإكسسوارات الكثيرة ستأخذ مساحة كبيرة إذا انتشرت فوق الرفوف، لذا يخصص لها علبة مجوهرات واحدة، وترتب داخلها لتكون في متناول اليد عند الحاجة.

فائدة



اهتمي دائماً بالحفاظ على خزانةك مرتبة طوال الوقت ليس لأيام معدودة. وهذا معناه ألا تقومي بعملية التنظيف لما تحتويه غرفتك دفعة واحدة؛ لأنك بذلك ستحشين الخزانة بكل ما هو خارجها؛ لذا فإن أفضل طريقة للحفاظ على خزانة منسقة تكمن في إعادة كل ما تستعملينه إلى مكانه الصحيح يومياً.

فكري



في طريقة لترتيب الأحزمة داخل الخزانة.

نشاط جماعي (٥)



- بالتعاون مع أفراد مجموعتك ابحثي في مصادر التعلم المختلفة عن الديكورات الخاصة والمناسبة لغرفة نوم الأطفال، وغرفة الضيوف (الاستقبال).
- اجمعي صوراً ونماذج مختلفة مناسبة لها واعرضيها في ألبوم خاص.



التقويم

س ١ : علي :

- اختيار الألوان المتباينة يتطلب شجاعة وجرأة لونية . لأنها تجمع بين اللون الفاتح و الغامق
- استخدام الأقمشة القطنية والألوان الفاتحة في أقمشة غرفة النوم . لتعطي البهجة و الراحة
- تهوية الأحذية قبل وضعها في الخزانة . حتى لا ينبعث منها رائحة كريهة

س ٢ : أعطي أمثلة على الألوان المتممة المنشطرة - اللون الأحادي.

أصفر - أخضر - أحمر - بنفسجي

س ٣ : اذكر ثلاثة من العوامل التي تساعد على تنسيق الأثاث.

س ٤ : قدمي مقترحات لحل مشكلة ضيق غرفة نوم عدد الأفراد الذين ينامون بداخلها خمسة أفراد . متروك للطالب

س ٥ : قارني بين ديكورات حجرة المعيشة وحجرة الاستقبال.

س ٦ : قدمي أفكاراً جديدة لديكور خيمة تجمع بين الديكور الحديث والتراث . متروك للطالبة

ج ٣- أ. عدم إدخال لون غير مناسب في ديكور الحجرات

ب. مراعاة اختيار الألوان المناسبة مع المكان و الأساس

ج. التعرف على مساحة المنزل حتى يتم اختيار الأثاث المناسب للمساحة

ج ٥- غرفة المعيشة يكون فيها الأثاث مريح و بسيط أما غرفة الاستقبال يكون فيها الأثاث فاخر

ديكور المطبخ

ماذا سنتعلم من الموضوع؟



أساسيات المطبخ.



مقترحات وأفكار لديكورات المطبخ.



أفكار لتسهيل العمل في المطبخ.



إكسسوارات (مكملات) المنزل.



الحول
 اون لاين
 hulul.online

لم يُعدّ المطبخ مجرد غرفة لإعداد الطعام، بل أصبح قلب المنزل الحديث، إنه مساحة مدروسة ومجهزة بأفضل التقنيات التي تسهل العمل فيه، ويعد المطبخ من الأماكن التي لا تقل أهمية عن باقي الغرف؛ لذا لا بد من مراعاة بعض الأمور عند تصميمه، منها:

ما يجب مراعاته عند تصميم المطبخ

الحفاظ على وجود مثلث الحركة أو (العمل) مترابط بشكل جيد مع مراعاة أن يكون هذا المثلث خاليًا من قطع الأثاث.

معرفة الأجهزة الموجودة في المطبخ قبل التصميم لتحديد أماكنها وهي: الشلاجة، غسالة الأطباق، الأفران، مراوح الشفط....

مراعاة أماكن الفتحات (الأبواب والشبابيك) مع توزيع وحدات المطبخ.

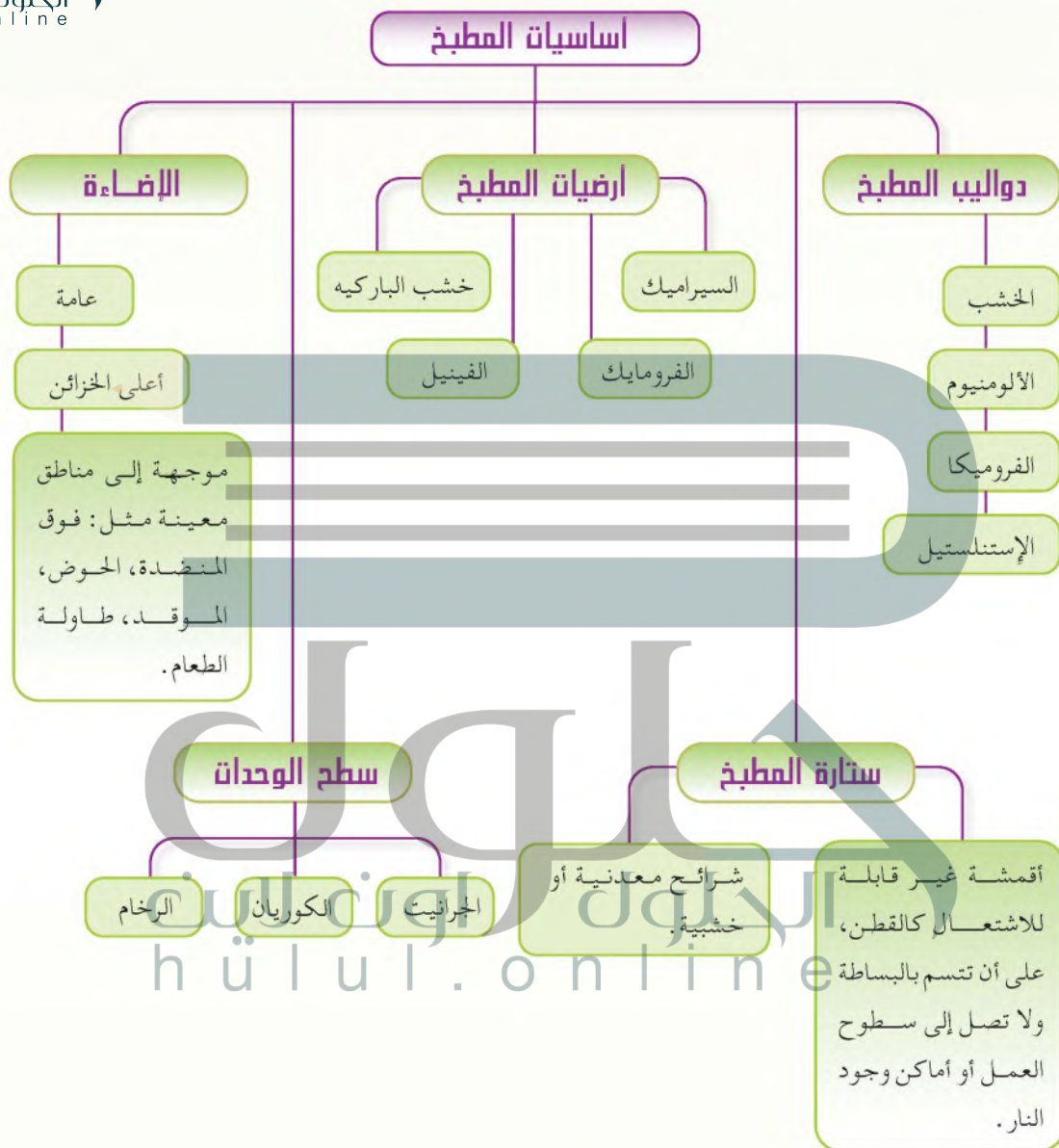
فكري



ما مثلث الحركة في المطبخ؟

الحلول أون لاين

 hulul.online



نشاط فردي (1)



لماذا يفضل استخدام الجرانيت على أسطح المطبخ؟

فائدة



احرصي على تطبيق هدي النبي ﷺ حيث كان يدعو: « رب اغفر لي
خطيئتي وجهلي، وإسرافي في أمري كله » [صحيح البخاري: ٦٣٩٨]

فكري



لماذا يفضل عمل المطابخ بخشب (القرو، الزان)؟



مقترحات وأفكار لديكورات المطبخ



شكل (٣٤)

- ١ ★ استغلال المساحة العمودية بدلاً من الأفقية.
- ٢ ★ استغلال الأركان والزوايا في المطبخ، لأنها غالباً مساحات ضائعة.
- ٣ ★ استخدام ألوان فاتحة في تأثيث المطبخ وتجنب الألوان القاتمة؛ لأنها تزيد من الإحساس بالضيق.
- ٤ ★ اختيار أرضية المطبخ والدواليب والسقف بألوان متقاربة، مما يعطي شعوراً بالسعة.
- ٥ ★ زيادة مصادر الإضاءة الجانبية.
- ٦ ★ إحداث منفذ بالجدار لعمل شباك؛ لتمتد مساحة النظر إلى الصالة أو الحديقة مثلاً.
- ٧ ★ عمل شباك وهمي على الجدار، ويرسم بداخله منظر خارجي يعطي حيوية أكثر للمطبخ وكأنه شباك حقيقي.
- ٨ ★ استخدام طاولة جانبية.

نشاط جماعي (٧)



(لقد تطور مفهوم المطبخ ومظهره، فظهر ما يعرف بالمطبخ المفتوح وأصبح ضرورة؛ لملائمة متطلبات العصر).

تعاوني مع أفراد مجموعتك على جمع عدد من الآراء حول هذا النوع من التصميم، موضحة إيجابياته وسلبياته، ثم ناقشي زميلاتك في ذلك موضحة رأيك في تقرير عن ذلك وقدميه لمعلمتك.

فائدة



القاعدة الذهبية في نظافة المطبخ هي التنظيف الفوري بعد كل استخدام، ويمكن وضع جدول لعملية التنظيف اليومية والأسبوعية والشهرية.

أفكار لتسهيل العمل والتخزين في المطبخ

تحدثنا ليلي بأن متطلبات الحياة العصرية تفرض على المطبخ وظائف متعددة؛ لذا فقد ابتكرت لنا العديد من الأفكار التي تسهل العمل والتخزين في المطبخ وتجعله أكثر عملياً وأكثر راحة ومرونة للمستخدم. ومن الأمور التي أشارت إليها ليلي:

- ١ يمكن استغلال زوايا وأركان المطبخ التي تضيع مساحتها غالباً بوضع صواني دائرية أو نصف دائرية متحركة لإعطاء مساحة أكبر للتخزين، وكذلك يمكن تفصيل أدراج وخزانات مناسبة للزوايا.
- ٢ تخصيص أماكن على سطح العمل لحفظ الأجهزة الكهربائية من الغبار وغيره إلى وقت استخدامها، ويمكن تزويد تلك الأماكن بوصلات كهربائية أيضاً.
- ٣ يمكن الاستفادة من الخزانة الموجودة أسفل حوض الغسيل بتخصيص حامل لأدوات التنظيف ومنشر صغير.
- ٤ تخصيص أدراج كبيرة قابلة للسحب؛ لتخزين القطع الكبيرة كالقدور والأجهزة الكهربائية بطريقة منظمة يسهل الوصول إليها.
- ٥ تخصيص أرفف مزودة بسلال يمكن سحبها؛ لحفظ الأطعمة التي تحفظ خارج الثلاجة كالبطاطس والبصل وغيرها.

نشاط جماعي (٨)



بعد تعرفك على الديكورات المناسبة لغرف المنزل قدمي وزميلاتك أفكاراً مناسبة لديكورات الحمام؛ لجعله أكثر أناقة وراحة، وذلك من خلال مواقع الديكور في شبكة الإنترنت.

إكسسوارات (مكملات) المنزل

بالرغم من كونها من الكماليات في أثاث المنزل إلا أن دورها في ديكور المنزل أساسي، حيث تكتمل صورته الأخيرة بها.

١ - الصور والبراويز:



عند اختيار إطار الصورة يفضل أن يراعى الانسجام بينه وبين موضوع الصورة نفسها، كأن تختار إطاراً خشبياً للوحة تحمل مجموعة أشجار، أو إطاراً من الخشب المبيض لمنظر الشاطئ.

لا بأس من الجمع بين رسوم مائية ولوحات زيتية وقصاصات من النسيج المزدان بالرسوم وصوراً جغرافية، كما يمكن تعليق السيوف القديمة دون إطار لها.

شكل (٣٥)

معلومة إثرائية

من أغلى أنواع الإطارات تلك المستخدمة في المتاحف، حيث تكون حاشيتها من الورق القطني واللاصق الخاليين من الحامض، وأحياناً يكون زجاج الإطار مقاوماً للأشعة فوق البنفسجية؛ مما يحمي العمل الفني من أشعة الشمس والضوء، وهناك الزجاج الذي يمنع انعكاس الضوء وسعره أغلى من سعر الزجاج العادي.

فائدة

عندما ترغبين في إبراز جمال اللوحة الفنية، قومي بتعليقها على أحد جدران الغرفة وسلطي عليها إضاءة خاصة مشعة من السقف أو ما يعرف (spotlight) أو تحت مصدر إضاءة طبيعية.

٢ - المرايا:



شكل (٣٦)



شكل (٣٧)

تستخدم المرايا لزيادة الإحساس باتساع الغرف في الحجرات والممرات الضيقة؛ لذا يجب عدم استخدامها في الحالات الآتية:

★ إذا وضعت المرآة على حائط فعكست كل عيوب الحائط أو الحوائط المقابلة سواء أكانت عيوب انبعاث أو سوء دهان.

★ إذا وضعت مرآة واحدة في حائط طويل معتم؛ مما يؤدي إلى حدوث خلل، لذا ينصح بوضع مرآتين ميمناً ويساراً مع تسليط إضاءة مركزة عليها؛ لينبعث مزيداً من النور على الحائط.

★ إذا تم استخدام أكثر من مرآة بارتفاعات وعروض مختلفة في حجرة مملوءة بقطع الأثاث فإن المرايا تعكس كل ما في الغرفة من قطع أثاث مما يزيد الإحساس بالازدحام وعدم الراحة.

فائدة

يمكن تحويل أي قطعة بسيطة في المنزل إلى تحفة رائعة كأن توضع بعض الحجارة أو الأصداف أو حبات اللؤلؤ وترتب في قاع كأس زجاجي وتوضع فوقها شمعة.

٣ - المفارش:



شكل (٣٨)

تستخدم المفارش لتجميل بعض قطع الأثاث أي للزينة، أو تستخدم وظيفياً، أو للغرضين معاً، ويتضح ذلك على النحو الآتي:

مفارش للزينة: وهي تعمل من خامة رقيقة قد تكون من نسيج سادة ومطرزة أو قد تكون مثقبة كالدانتيل مثل المستخدمة في غرف الصالون.

مفارش للاستخدام: مثل مفارش المائدة وتستخدم في حجرات الطعام بكثرة، لذلك يجب اختيارها بعناية، ومفارش السرير ويجب أن تكون من نوعية جيدة وتوفر الدفء والراحة أثناء النوم.





شكل (٣٩)



شكل (٤٠)



شكل (٤١)



شكل (٤٢)

٤ - الوسائد:

تبرز الوسائد أناقة وجمال أثاث المنزل، وتستعمل لإظهار لون القماش أو لكسر رتابة لون ما. وتختلف طريقة وضع الوسائد من غرفة لأخرى، فغرف النوم لا تحتاج إلى أكثر من ثلاث إلى أربع وسائد، أما غرف الجلوس والاستقبال فهي عادة تحتاج إلى عدد أكبر من ذلك. والوسائد تبرز الكراسي والأرائك خاصة إذا كانت بسيطة وعادية، وتعطيها منظرًا أنيقاً وفخماً. ويمكن وضع ثلاث أو أربع وسادات كبيرة على الأرض، أو وسادة صغيرة بعرض ٣٠ سم على ظهر كرسي جانبي رسمي.

معلومة إثرائية

لتوفير جو هادئ يساعد على النوم يوضع زيت أو عطر اللافندر على الوسائد والمفارش، فهذا يبطئ الجهاز العصبي ويزيد الاسترخاء؛ مما يحسن من نوعية النوم.

فكري

كيف نجدد قطع الأثاث التقليدية في المنزل دون استبدالها؟

فائدة

يمكن تغطية الوسائد بحسب الفصول، ففي الشتاء تختار أغطية الوسائد من الأقمشة الصوفية والمخملية ذات الألوان الدافئة، أما الصيف فتختار الأقمشة القطنية الخفيفة والفاتحة اللون (الباردة).



٥ - الستائر:

بعد اختيار الأثاث وفرش المنزل يتم تحديد الستائر المناسبة لكل غرفة من غرف المنزل، فغرف النوم لابد أن تكون الستائر فيها بسيطة وذات ألوان زاهية، مع التركيز على حجبتها الجيد للضوء، وغرف الأطفال تكون ستائرها من الأقمشة المجهزة بمادة عازلة؛ ليسهل تنظيفها وإزالة البقع عنها، وغرف الاستقبال والقاعات يمكن اختيار الأقمشة الفخمة التي تعكس طبيعة المكان، أما المطبخ فيفضل اختيار النوعية التي يسهل غسلها.

فائدة

أوضح خبراء الديكور أن اختيار ستائر مبطنة في غرفة النوم يشعر بالإرهاق والكسل؛ لذلك لابد أن تختار من الألوان المبهجة أو تترك مفتوحة داخل الغرفة.

نشاط فردي (٩)



ابحثي في مصادر المعرفة عن أساسيات اختيار الستائر.

نشاط فردي (١٠)



- دوني اسمين لموقعين في الإنترنت تهتم بمجال الديكور.
- قدمي تقريراً بسيطاً عن المواضيع التي تركز عليها تلك المواقع.
- اعرضي ذلك على زميلاتك ومعلمتك.

ج ١- استغلال المساحة العمودية بدلا من الأفقية - استخدام طاولة جانبية - زيادة مساحة الإضاءة الجانبية



التقويم

س ١: قدمي ثلاث نصائح يمكن من خلالها جعل ديكور المطبخ أكثر اتساعاً واستغلالاً للأدوات والخامات.

س ٢: أكمل الفراغات الآتية:

- أ- مثلث الحركة هو: ... هو مثلث وهمي يرسم عند تصميم المطبخ يتكون من زوايا رئيسية
- ب- تصنع دواليب المطبخ من .. الخشب .. الألومنيوم .. الفروميكا ...
- ج- تصنع أرضيات المطبخ من السيراميك .. الفرومايك .. الفينيل ...
- د- تصنع أسطح الوحدات من .. الجرانيت .. الكوريان .. الرخام ..

س ٣: عللي:

- يفضل استخدام شرائح معدنية أو خشبية في ستارة المطبخ . لأنها أكثر مرونة و عملية و لسهولة تنظيفها
- تجنب الألوان القائمة واستخدام ألوان فاتحة في تأثيث المطبخ . لأنها تزيد من الإحساس بالضيق
- تجنب وضع المراة على حائط منبعج أو سيء الدهان . لأنها تعكس كل عيوب الحائط

س ٤: في رأيك كيف يمكن تجديد قطع الأثاث القديمة والتقليدية دون استبدالها . متروك للطالبة

س ٥: من خلال رجوعك لمجلات أو مواقع الديكور، اعرضي على زميلاتك ومعلمتك أحدث موديلات المفارش الخاصة بطاولات غرف الجلوس . متروك للطالبة



The logo consists of a large, stylized, light blue letter 'H' that forms a frame. Inside the frame, the word 'Hürlül' is written in a large, elegant, grey Arabic calligraphic font. Below 'Hürlül', the word 'Online' is written in a smaller, grey, sans-serif font. At the bottom of the logo, the full name 'Hürlül Online' is written in a grey, sans-serif font, with 'Hürlül' on the left and 'Online' on the right.