

الوحدة الثالثة

الجغرافيا



الجلول اون لاين
h ü l u r o n l i n e

الدرس التاسع: مفهوم الجغرافيا

الدرس العاشر: الموقع

الدرس الحادي عشر: المكان

الدرس الثاني عشر: البيئة

الدرس الثالث عشر: الحركة



وزارة التعليم

Ministry of Education

2022 - 1444



سوف أتعلم في هذه الوحدة

- مفهوم الجغرافيا ومجال دراستها.
- موقع وطني وأهميته الإستراتيجية.
- تحديد موقع المكان والقبلة.
- حركة الإنسان والسلع.





مفهوم الجغرافيا



❓ ما الجغرافيا؟ وما فروعها؟

❓ من هو الجغرافي؟

الجغرافيا:

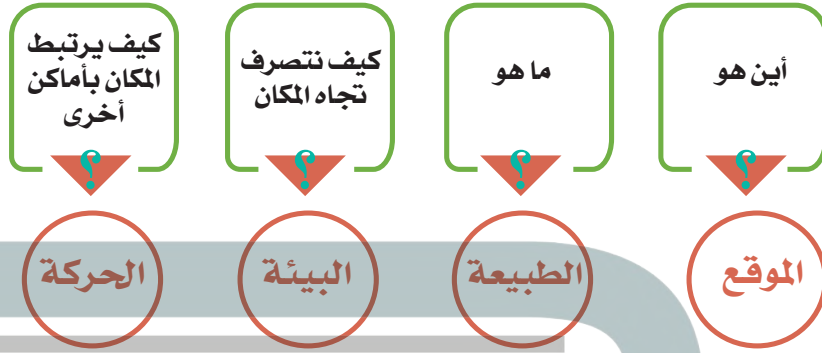
هي كل ما يتعلق بالكرة الأرضية وتكوينها، وما يحدث على سطحها من ظواهر طبيعية وبشرية، وما يحدث بينهما من تفاعل. عندما ندرس الجغرافيا سنتعرف على أماكن ومدن وبلدان مختلفة.





الجغرافي هو الذي يدرس مظاهر الأرض وطبيعتها وسكانها.

يسأل الجغرافي أربعة أسئلة:



الموقع:

عندما نحتاج إلى تحديد موقع (مدينة أو دولة أو مكان) فإننا نسأل هذا السؤال:

أين هو؟

يمكن استعمال الخرائط لمعرفة موقع المكان الذي نعيش فيه أو نقصده،
مثل: المنازل والمدارس والأسواق.

تساعدنا التقنية الحديثة على معرفة
الموقع، مثل: خرائط جوجل.

الطبيعة:

يصف الجغرافي شكل المكان،

أي: الشكل الطبيعي للمكان، وذلك بالسؤال:

ما هو؟

مثل: الجبال والأنهار والأشجار والرمال.





مدينة الرياض

البيئة:

المكان وتفاعل الإنسان معه.

كيف نتفاعل مع المكان؟

مثل: بناء الطرق والجسور والمدن، والمحافظة على الغابات والمنتزهات.



الحركة:

انتقال الناس، ونقل البضائع من مكان إلى آخر.

كيف يربط المكان بأماكن أخرى؟

تساعدنا معرفة الحركة على أن نعرف علاقة المكان بالأماكن الأخرى.



مطار الملك خالد الدولي في الرياض



قطار الشحن الذي يربط بين الدمام والرياض



١

نشاط

قال أحمد:

يعمل والدي في شركة للشحن البحري في وطني المملكة العربية السعودية، وقد حدثني أنهم دائماً ينقلون النفط إلى الصين.

● ما صفة هذا العمل في الجغرافيا؟

بيئة ☐ حركة ☒ موقع ☐ طبيعة ☐

الجغرافيا فرعان:



بشرية

دراسة كيفية تعامل الإنسان مع المكان، ونشاطه فيه.



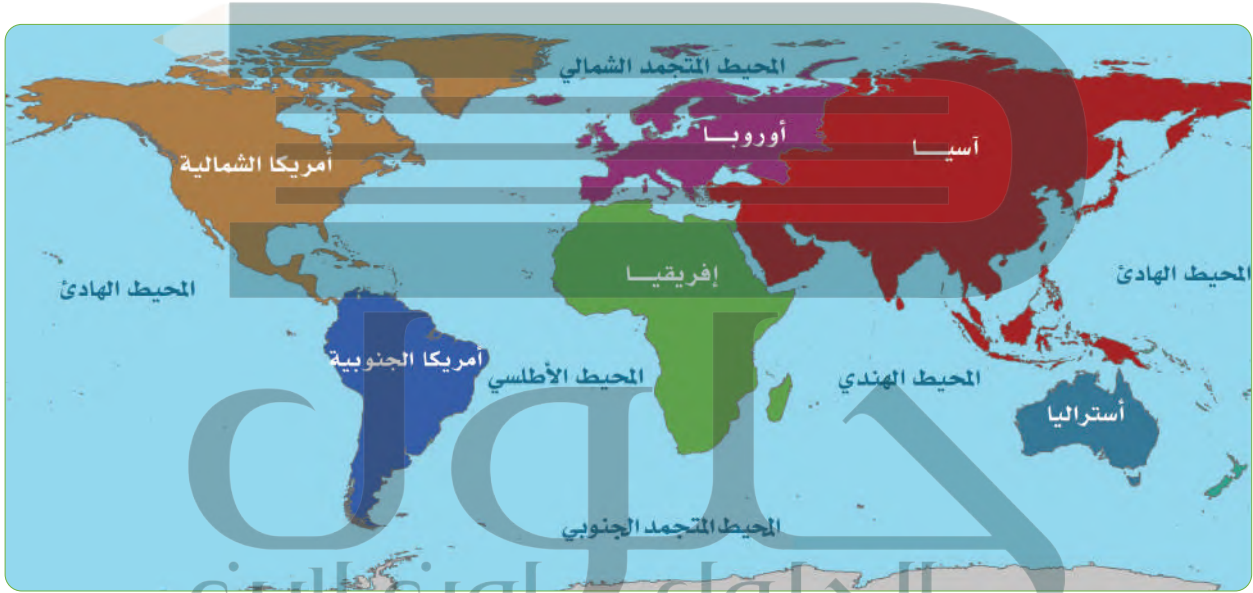
طبيعية

دراسة ما على سطح الأرض من ماء، ويابسة، ومناخ، ونباتات، وحيوانات.





- أ- يقع وطني المملكة العربية السعودية في قارة آسيا، وأستطيع أن أحدد موقع وطني في خريطة العالم بوضع دائرة عليه:



- ب- يصف الطلبة جغرافية المنطقة التي تعيش فيها.

يترك للطالب

.....

.....

.....





❓ أين يقع وطني؟ وكيف أحدد موقعه؟

❓ ما الجهات الأصلية والفرعية؟

يقع وطني المملكة العربية السعودية في أقصى الجنوب الغربي من قارة آسيا، ويربط بين قارات إفريقيا وأوروبا وآسيا. رَسَمَ الإنسان الخرائط واستعملها منذ آلاف السنين؛ لمعرفة المواقع والوصول إلى الأماكن التي يريدها، ومعرفة المسافة من مكان إلى آخر. وتساعدنا الخرائط على تحديد مواقع المنازل داخل المدينة، وتخطيط رحلات الإجازات خارجها، والتعرف على مدن الوطن وقراه باستعمال الأجهزة الحديثة.



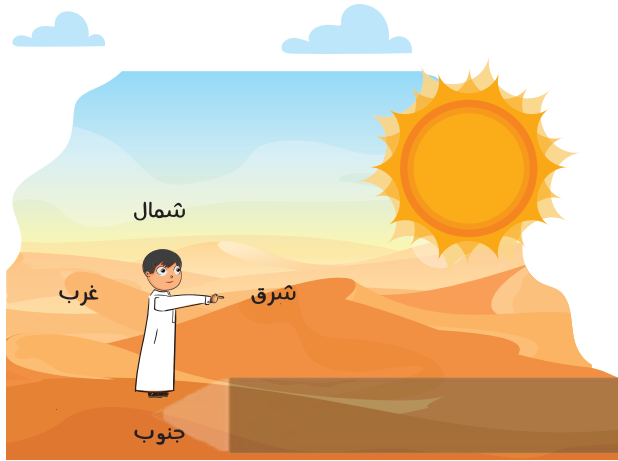
١

نشاط

● يكتب الطلبة مثلاً واحداً للأجهزة الحديثة المستعملة في تحديد الموقع.

GPS

الجهات الأصلية:



الشرق الغرب الشمال الجنوب

حينما تكون الشمس أمامي في الصباح يكون الغرب خلفي، والشمال عن يساري، والجنوب عن يميني.

الجهات الفرعية:

لتحديد الجهات الفرعية نبدأ بجهتي الشمال والجنوب، فيكون لدينا:

- الشمال الشرقي. الجنوب الشرقي.
- الشمال الغربي. الجنوب الغربي.



يساعدني تحديد الجهات على معرفة اتجاه القبلة، وهي الكعبة المشرفة في مكة المكرمة؛ لأداء الصلاة





نشاط ٢

● أ- يقرأ الطلبة ما يقوله أحمد، وتقوله نورة، ثم يحددون اتجاهاتهما:



اتجهت يساراً؛ لأركب
السيارة، والشمس
أمامي صباحاً

اتجاهها هو:

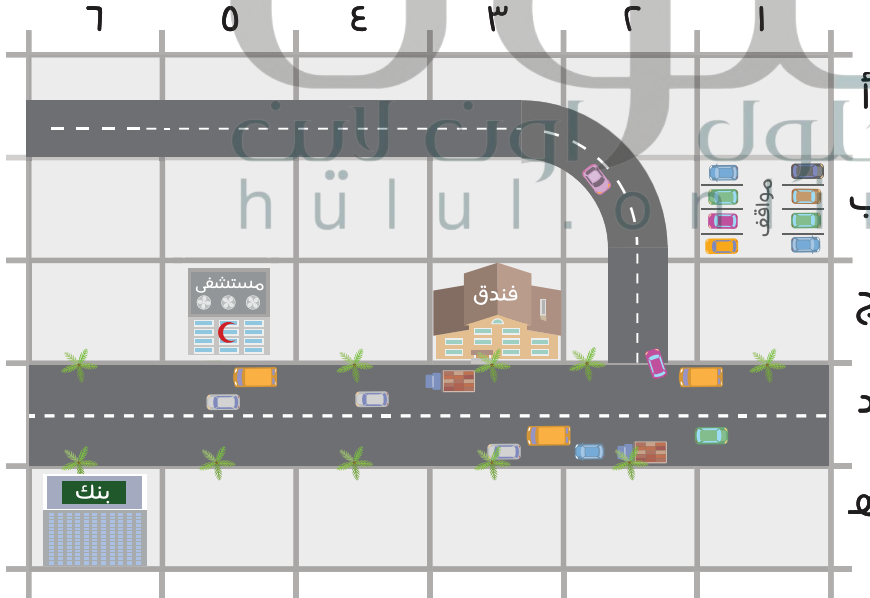
شمال ☒ جنوب ☐
شرق ☐ غرب ☐



تركت الشمس في
الصباح ورأيت، واتجهت
إلى مدرستي

اتجاهه هو:

شمال ☐ جنوب ☐
شرق ☒ غرب ☐



● ب- يحدد الطلبة
المواقع الآتية:

أ- البنك

..... ٦ هـ

ب- الفندق

..... ٣ ج

ج- مواقف السيارات

..... 1 ب

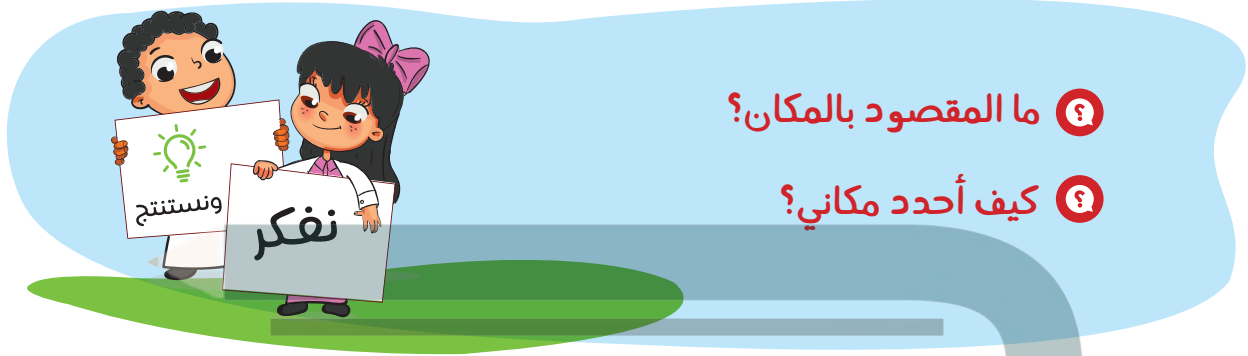
د- المستشفى

..... 5 ج



الدرس الحادي عشر

المكان



❓ ما المقصود بالمكان؟

❓ كيف أحدد مكاني؟

المكان:

جزء محدد على الأرض صغيراً كان أو كبيراً.



هل نحن في مدينة ذات شوارع واسعة؟

هل نحن في منطقة صحراوية؟

هل نحن في منطقة جبلية؟



نشاط ١

● يصف الطلبة المكان الذي يعيشون فيه ويبيّنون خصائصه.

يترك للطالب



العنوان الوطني:

هو رموز وأسماء لمكان محدّد تُسهّل الوصول إليه، مثل عنوان المدرسة، أو عنوان المنزل، أو عنوان المحل التجاري، أو غيره.



نشاط ٢

● يحدّد الطلبة الوصف الصحيح للمكان:



في وطني أماكن كثيرة جميلة
تستحق الزيارة، مثل:



جدة التاريخية



واحة الأحساء



ساحل البحر الأحمر في جازان



دومة الجندل في الجوف



الدرس الثاني عشر

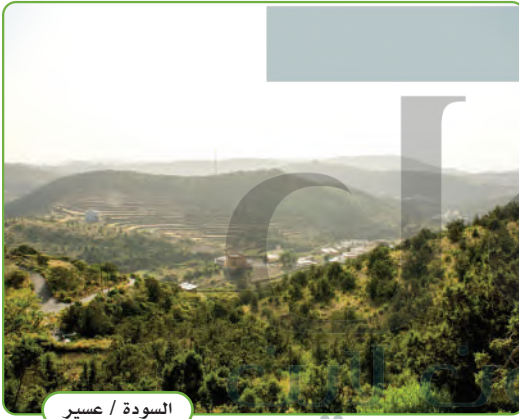
البيئة



❓ ما البيئة؟

❓ كيف نتفاعل مع بيئتنا؟

◀ البيئة:



السودة / عسير

هي المنطقة التي **يعيش** فيها الإنسان والحيوان والنبات، ويجدون فيها حاجتهم من التربة والهواء والماء والغذاء، ويتأثرون بها ويؤثرون فيها. نستفيد من البيئة **ونحافظ** عليها؛ لتبقى لنا ولأجيالنا القادمة.

طرق استفادة الإنسان من البيئة:

- ◆ استعمال التربة الخصبة للزراعة.
- ◆ استعمال السواحل البحرية لأغراض النقل، وصيد الأسماك.
- ◆ استخراج النفط والمعادن المختلفة من الأرض، مثل: النحاس، والحديد، والذهب.





طرق تكيف الإنسان مع البيئة:

- ◆ **بناء البيوت** من الأسمنت باستعمال المواد العازلة للحرارة والبرودة.
- ◆ **ارتداء ملابس** للشتاء وملابس للصيف.
- ◆ **استعمال المدفأة** في فصل الشتاء، ومكيف الهواء في فصل الصيف.



طرق تعديل الإنسان للبيئة:

- ◆ **بناء المدن** والطرق والسكك الحديدية.
- ◆ **بناء الجسور** للسيارات والمشاة.
- ◆ **ردم الشواطئ** البحرية؛ من أجل البناء عليها أو استعمالها لأغراض أخرى.

لكي نحافظ على بيئتنا فإنه يجب علينا أن نتعامل معها بالطرق السليمة، ونتجنب أي تعاملات غير سليمة تؤدي إلى الإضرار بها.



الجلول اون لاين
h.t.t.p://www.ahdhaq.com

١

نشاط

● يرجع الطلبة إلى مصادر التعلم ويسجلون هنا بعض المؤسسات الحكومية في

المملكة العربية السعودية المعنية بحماية البيئة.

الهيئة العامة للأرصاد وحماية البيئة

الهيئة السعودية للحياة الفطرية



التعامل السليم مع البيئة

- ▶ أنظف المكان قبل أن أتركه.
- ▶ أستفيد من ظلّ الأشجار، وأستمتع برؤية النباتات، ولا أقطعها.
- ▶ أشاهد الحيوانات البرية، ولا أؤذيها أو أصطادها.
- ▶ أتبع النظام المحدد للمكان.

التعامل غير السليم مع البيئة

- ▶ أترك بقايا الطعام في المكان، وأرمي الفضلات فيه.
- ▶ أقطع الأشجار لإشعال النار.
- ▶ أكتب على الأحجار أو الأشجار.
- ▶ أتجاوز النظام وأدخل الأماكن المحظورة دون إذن.



بيئة محافظ عليها



بيئة غير محافظ عليها

التصحّر

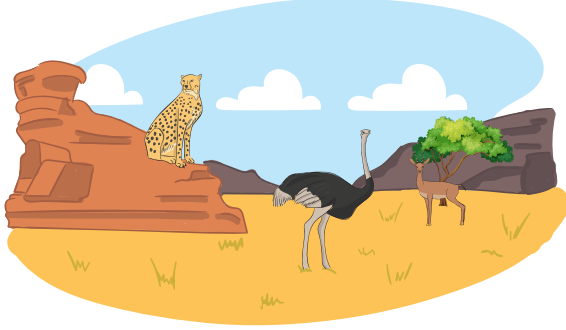
هو تحوّل الأراضي الخصبة إلى أراضٍ صحراوية مع مرور الزمن

الحياة الفطرية

هي المخلوقات الحيّة من حيوانات ونباتات طبيعية تعيش دون تدخّل الإنسان

نحافظ على الحياة الفطرية؛ من أجل:

- ▶ حماية بيئتنا.
- ▶ الاستمتاع بطبيعتها.
- ▶ حماية الحيوانات النادرة.



المحمية:

هي منطقة جغرافية تحددها الدولة، تحتوي على نباتات طبيعية وحيوانات معرضة للانقراض؛ للمحافظة عليها.

للاطلاع

- ١ محمية الإمام عبدالعزيز بن محمد بن سعود الملكية (في منطقتي الرياض، والشرقية).
- ٢ محمية الإمام سعود بن عبدالعزيز بن محمد الملكية (في منطقة مكة المكرمة).
- ٣ محمية الإمام تركي بن عبدالله الملكية (في مناطق: القصيم، وحائل، والشرقية، والحدود الشمالية، والجوف).
- ٤ محمية الملك عبدالعزيز الملكية (في منطقة الرياض).
- ٥ محمية الملك سلمان بن عبدالعزيز الملكية (في مناطق: حائل، والجوف، وتبوك).
- ٦ محمية الأمير محمد بن سلمان بن عبدالعزيز الملكية (في منطقتي المدينة المنورة، وتبوك).

الجلول اون لاين
h ü l u l . o n l i n e

نشاط ٢

● يحدّد الطلبة الحيوانات البريّة التي تعيش في بيئة المملكة العربية السعودية.

✓ النعامة
✓ الذئب

○ الفيل
○ الدب

✓ النمر العربي
✓ الغزال



الدرس الثالث عشر

الحركة



❓ ماذا نعني بالحركة؟

❓ ماذا ينتج عن الحركة؟

الحركة:

هي انتقال الناس والبضائع من مكان إلى آخر، بمساعدة الطرق ووسائل المواصلات.

وبالحركة تُعرَف الأماكن والمنتجات، ويحصل الناس على احتياجاتهم.



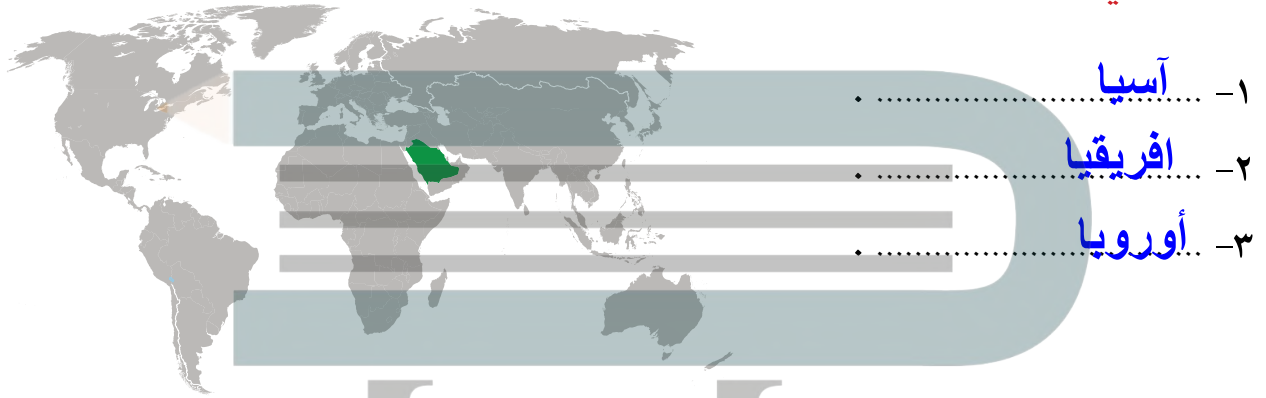
حركة الناس في مدينة الرياض



محطة الشحن البحري في ميناء جدة الإسلامي



● للمملكة العربية السعودية موقع إستراتيجي يسهل الحركة، ويربط بين قارات ثلاث، هي:



١- آسيا

٢- إفريقيا

٣- أوروبا

حركة البضائع

إلى المملكة العربية السعودية

- ◀ تُستورد الفواكه التي لا تنمو في المملكة بكميات كبيرة، مثل: الموز والأناناس وغيرهما.
- ◀ تُستورد الإلكترونيات، مثل: أجهزة الهاتف وآلات التصوير والحواسيب، من اليابان وأمريكا وأوروبا والصين وغيرها.

من المملكة العربية السعودية

- ◀ يُصدّر النفط إلى دول العالم.
- ◀ تُصدّر التمور: لكثرة النخيل في وطني.

حركة الإنسان

إلى المملكة العربية السعودية

- ◀ ينتقل كثير من الناس للعمل.
- ◀ يأتي المسلمون إلى وطني؛ لأداء الحج والعمرة في مكة المكرمة، وزيارة المدينة المنورة.

من المملكة العربية السعودية

- ◀ يسافر بعض المواطنين؛ لأجل السياحة.
- ◀ يسافر الطلبة؛ للدراسة في بعض الدول.



٢

نشاط

● يذكر الطلبة ثلاثة أمثلة إضافية لحالات الحركة من الوطن إلى خارجه:

١- السياحة

٢- التجارة

٣- التعليم

للاطلاع



تصل أطوال الطرق بين المدن في المملكة العربية السعودية إلى نحو ٧٢ ألف كم طولي.





النَّحْلَةُ وَزَهْرَةُ الْأَقْحُوَانِ

فِي يَوْمٍ رَّبِيعِيٍّ مُشْمِسٍ، وَفِي رَوْضَةٍ مِنْ رِيَاضِ وَطَنِنَا الْجَمِيلِ، حَيْثُ تَظْهَرُ الْأَزْهَارُ مَرَّةً
وَاحِدَةً فِي السَّنَةِ بِأَلْوَانٍ خَلَّابَةٍ؛ تَفُوحُ مِنْهَا رَوَائِحُ عَبِقَةٍ تُزَيِّنُهَا الْأَوْرَاقُ الْخَضِرَاءُ وَتَحْفُفُهَا
الْكُتُبَانُ الرَّمْلِيَّةُ... كَانَتْ هُنَاكَ نَحْلَةٌ مَغْرُورَةٌ تَطِيرُ بِمَرَحٍ وَسَعَادَةٍ، وَكَانَتْ زَهْرَةُ الْأَقْحُوَانِ
تُمَعِّنُ النَّظَرَ فِيهَا وَتَتَأَمَّلُ بِإِعْجَابٍ جَمَالَهَا...



بَعْدَ أَنْ سَمِعَتِ النَّحْلَةُ مِنَ الطَّيْرَانِ حَطَّتْ عَلَى غُصْنِ شَجَرَةِ الطَّلْحِ؛ بِجَوَارِ زَهْرَةِ
الأُقْحَوَانِ الَّتِي أَرَادَتْ أَنْ تَتَحَدَّثَ مَعَهَا قَائِلَةً:
كَيْفَ تَطِيرِينَ أَيْتُهَا النَّحْلَةُ؟ كَمْ كُنْتُ أَتَمَنَّى أَنْ أَكُونَ مِثْلَكَ، وَأَنْ أَرَى جَمَالَ تِلْكَ الرُّوْضَةِ
الْغَنَاءِ.

لَيْسَ لَدَيَّ أَجْنَحَةٌ تُسَاعِدُنِي عَلَى الطَّيْرَانِ... وَلِهَذَا لَا أَرَى سِوَى مَا حَوْلِي مِنَ الْأَزْهَارِ
وَالْأَشْجَارِ، فَهَلْ يُمَكِّنُكَ حَمْلِي فِي جَوْلَةٍ يَوْمًا مَا؟
تَنْظُرُ النَّحْلَةُ إِلَى زَهْرَةِ الأُقْحَوَانِ بِتَكَبُّرٍ وَتَغَطُّرُسٍ ثُمَّ تَقُولُ: لَنْ أَحْمَلَكَ... ثُمَّ أَنَا
أَفْضَلُ مِنْكَ؛ لِأَنِّي أَسْتَطِيعُ رُؤْيَا كُلِّ شَيْءٍ، وَأَتَجَوَّلُ فِي كُلِّ مَكَانٍ... ثُمَّ طَارَتِ النَّحْلَةُ
بَعِيدًا... فَحَزِنَتْ زَهْرَةُ الأُقْحَوَانِ.

مَرَّتِ الْأَيَّامُ، وَاشْتَدَّتْ حَرَارَةُ الطَّقْسِ تَدْرِيحِيًّا، وَبَدَأَتْ أَوْرَاقُ النَّبَاتَاتِ تَجِفُّ وَالْأَزْهَارُ
تَذْبُلُ إِلَّا زَهْرَةُ الأُقْحَوَانِ الَّتِي تَقَاوَمَ أَشِعَّةُ الشَّمْسِ وَلَهِيْبُ الْقَيْظِ...
وَفِي ذَلِكَ الْيَوْمِ احْتَاجَتِ النَّحْلَةُ إِلَى أَنْ تَحُطَّ فَوْقَ الْأَزْهَارِ لِتَصْنَعَ الْعَسَلَ؛ فَلَمْ تَجِدْ
غَيْرَ زَهْرَةِ الأُقْحَوَانِ الَّتِي رَفَضَتْ اقْتِرَابَ النَّحْلَةِ مِنْهَا... فَانْدَهَشَتِ النَّحْلَةُ مِنْ هَذَا
الْمَوْقِفِ قَائِلَةً:

لِمَاذَا لَا تَدْعِينَنِي أَهْبِطُ فَوْقَ أَوْرَاقِكَ؟ فَأَنَا بِحَاجَةٍ إِلَى رَحِيقِ أَزْهَارِكَ مِنْ أَجْلِ صُنْعِ
الْعَسَلِ.

أَجَابَتْ زَهْرَةُ الأُقْحَوَانِ: أَلَا تَتَذَكَّرِينَ مَا قُلْتِيهِ لِي قَبْلَ ثَلَاثَةِ أَسَابِيحٍ؟!

وَقَدْ كُنْتُ تَطِيرِينَ بِتَبَخُّرٍ وَتَنْظِيرٍ إِلَيَّ بِاحْتِقَارٍ...

هَلْ تَتَذَكَّرِينَ؟ هَلْ تَتَذَكَّرِينَ؟

خَجَلَتِ النَّحْلَةُ مِنْ فِعْلِهَا... وَبِسُرْعَةٍ بَادَرَتْ بِالْإِعْتِذَارِ طَالِبَةً مِنْهَا أَنْ تُسَامِحَهَا.

قَبِلَتْ زَهْرَةُ الأُقْحَوَانِ الْإِعْتِذَارَ؛ لِأَنَّهُ سَيَكُونُ كُلُّ مِنْهُمَا -مُسْتَقْبَلًا- فِي حَاجَةٍ إِلَى

الْآخَرِ.



يجيب الطلبة عن الأسئلة الآتية:

١- لماذا أعجبت زهرة الأقحوان بالنحلة؟

لأن النحلة تستطيع الطيران واستكشاف جمال الطبيعة

٢- ما الفكرة الرئيسة لهذه القصة؟

احترام الآخر، فكلنا بحاجة إلى بعضنا بعضاً

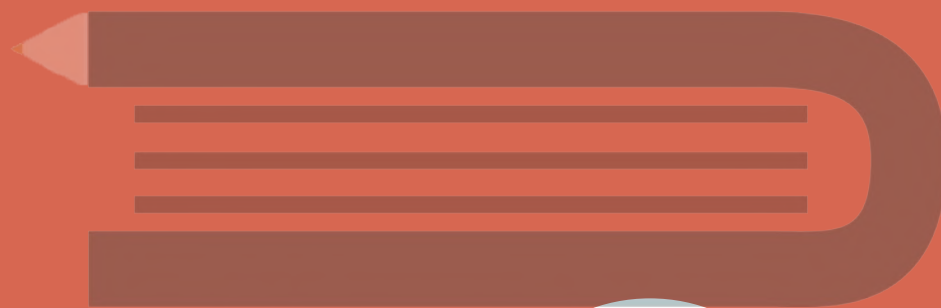
٣- ضع عنواناً آخر مناسباً لهذه القصة.

اعتذار النحلة

٤- لماذا نعتقد أنه لا يمكن أن نحقق جميع أمنياتنا؟

لأن هذا سيؤدي إلى تعطل الحياة، وستضارب الأمنيات مع بعضها



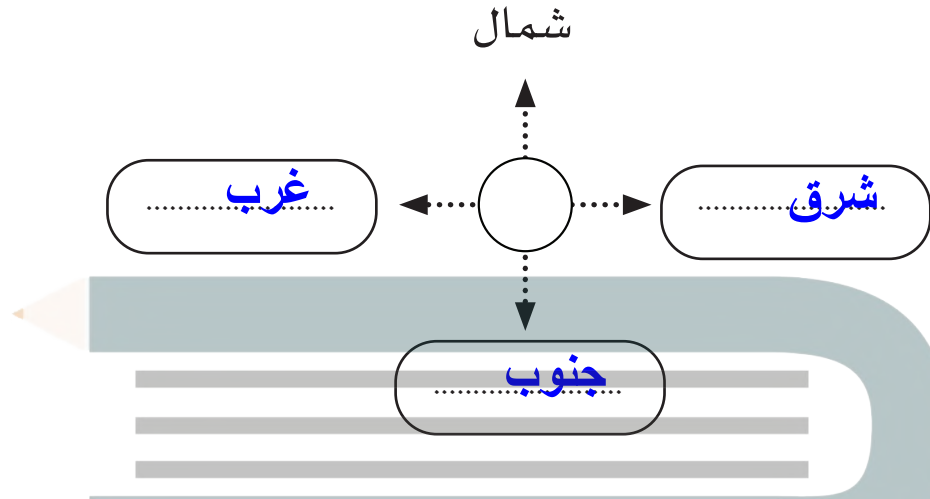


حلول
الـحلـولـة اونـلاين
h u l u l . o n l i n e

تقويم الوحدة الثالثة



١ يحدّد الطلبة الجهات الأصلية:



٢ يذكر الطلبة ثلاثة من الأماكن التي تستحق الزيارة في المملكة العربية السعودية:

- ١ - النمر العربي
- ٢ - الغزال
- ٣ - الذئب

٣ يُحدّد الطلبة فيما يأتي ما يتعلق بحركة الإنسان:

- ☐ استيراد الفواكه.
- ☒ السفر لأجل السياحة.
- ☐ تصدير النفط.
- ☒ الانتقال للعمل.

٤ يذكر الطلبة ثلاثة من طرق تكيف الإنسان مع البيئة.

- ١ - بناء البيوت من مواد عازلة للحرارة
- ٢ - ارتداء الملابس الشتوية والصيفية
- ٣ - استعمال المدفأة في فصل الشتاء والمكيف في فصل الصيف

٥ يكتب الطلبة تعريفاً للحركة، ويذكرون ثلاثة أمثلة لها.

..... الحركة هي عبارة عن كل ما يقوم به الإنسان من أفعال وتسمى
الحركة التي تتعلق في العوامل البشرية

- ١ - انتقال الإنسان
- ٢ - تصدير النفط
- ٣ - استيراد الإلكترونيات

٦ يذكر الطلبة ثلاثة من أساليب تعديل الإنسان للبيئة.

- ١ - بناء المدن
- ٢ - بناء الجسور
- ٣ - ردم الشواطئ البحرية من أجل البناء عليها



٧ لماذا نستعمل الخرائط؟

- ١ - لمعرفة المواقع
- ٢ - معالم سطح الأرض

٨ إذا كانت الشمس أمامك في الصباح واتجهت إلى اليمين، فما اتجاهك؟

○ الشمال ☒ الجنوب ○ الشرق ○ الغرب

٩ يضع الطلبة علامة (✓) أمام العبارة الصحيحة، وعلامة (X) أمام العبارة غير الصحيحة:

- أ- أترك بقايا الطعام في المكان الذي أجلس فيه. ☒
- ب- رسم الإنسان الخرائط واستعملها منذ آلاف السنين. ☒
- ج- الشرق والغرب من الجهات الفرعية. ☒
- د- للجغرافيا فرعان: طبيعية وبشرية. ☒
- هـ- يمكن استعمال الخرائط لمعرفة موقع المكان الذي نعيش فيه. ☒
- و- تُستورد الفواكه التي لا تزرع في المملكة بكميات كبيرة. ☒



١٠ يملأ الطلبة الفراغات الآتية:

- أ- البيئة هي المنطقة التي يعيش فيها **الإنسان**، **الحيوان**، **النبات**.....
 ب- المحمية هي منطقة جغرافية تحددها **الدولة** وتحتوي على **نباتات** طبيعية، و **حيوانات** معرضة للانقراض.
 ج- الحركة هي انتقال **الناس والبضائع** من مكان إلى آخر.

١١ يملأ الطلبة الفراغات بالإجابات الصحيحة ثم يكملون الكلمات المتقاطعة وفق الأرقام:

أنسلي وأتعلم

١- تحوّل الأرض الخصبة إلى أرض صحراوية مع مرور الزمن يُسمّى **التصحّر**.....
 ٢- من التقنيات الحديثة في معرفة الموقع **جوجل** خرائط.....
 ٣- حينما تكون الشمس خلفي في الصباح تكون جهة **الغرب**..... أمامي.
 ٤- الذي يدرس مظاهر الأرض وطبيعتها ومكانها يسمى **الجغرافي**.....
 ٥- تقع المملكة العربية السعودية في **قلب**.....العالم.
 ٦- الجزء المحدد على الأرض صغيراً كان أو كبيراً يسمى **المكان**.....

١ ٢ ٣ ٤ ٥ ٦

ل ج و ج ل ب ل ج و ج ل ر ب ل ا ل ت ص ح ر ل ا ل م ك ا ن ف ي