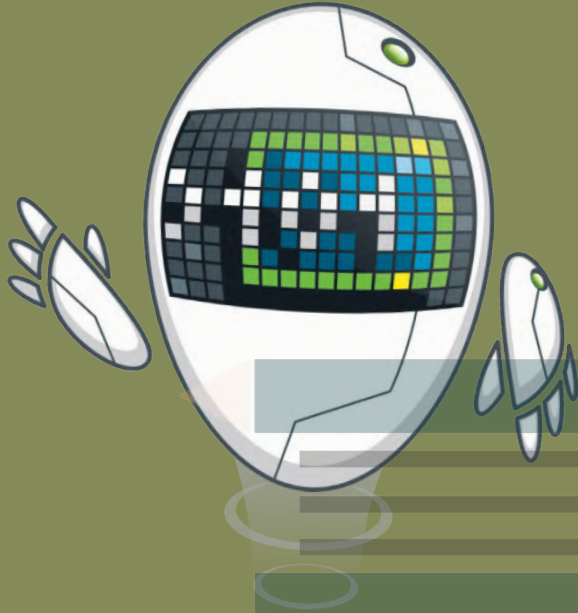


# الوحدة الثانية: التقنية والحياة



لقد غير التطور المتسارع في التقنية من أساليب الحياة بصورة جذرية. ستتعرف في هذه الوحدة على بعض الموضوعات المتعلقة بالتطور التقني كأنظمة المراقبة والتحكم واستخدام المستشعرات، وستتعرف كذلك على أنظمة تعلم الآلة، والذكاء الاصطناعي، والتقنيات الناشئة وكيفية انتشارها. وستتعرف أيضًا على الآثار السلبية للاستخدام غير الصحيح للأجهزة الرقمية على الأشخاص، وفي الختام ستتعرف على أثر التقنية على البيئة وما يمكن القيام به حيال هذه المسألة.

## أهداف التعلم

ستتعلم في هذه الوحدة:

< نظم المراقبة والتحكم

< مفهوم الذكاء الاصطناعي

< تأثير أنظمة تعلم الآلة على تحسين بيئة الحوسبة وأساليب الحياة

< التطبيقات المختلفة للذكاء الاصطناعي

< التقنيات الناشئة

< أثر التقنية على البيئة

< الآثار السلبية للاستخدام غير الصحيح للأجهزة الرقمية



# المراقبة والتحكم

## أنظمة المراقبة (Monitoring Systems)

يتم تصميم نظام المراقبة لمراقبة البيانات وتقديمها إلى نظام آخر أو لخدام أو شبكة أخرى. تعتمد عملية المراقبة في أنظمتها المتزامنة على المستشعرات، حيث يفحص النظام البيانات التي تجمعها هذه المستشعرات ويحللها ويقوم بالعمل بناء على مخرجاتها. تُعد أنظمة الإنذار ضد السرقة من أكثر أنظمة المراقبة شيوعًا. تجمع الأنظمة الحديثة التي يطلق عليها اسم أنظمة المراقبة والتحكم بين وظائف أنظمة المراقبة ووظائف أنظمة التحكم. تُعد أنظمة مراقبة درجات الحرارة وتشغيل وإيقاف التكييف أو التدفئة من الأمثلة على نظم المراقبة والتحكم وأكثرها شيوعًا.



## أنظمة التحكم (Control Systems)

نظام التحكم هو نظام يقوم بإدارة أو توجيه أو إعطاء أوامر أو تنظيم سلوك الأجهزة أو الأنظمة الأخرى باستخدام حلقات التحكم، لتحقيق النتيجة المطلوبة. توجد العديد من الأمثلة على التطبيقات المنزلية والصناعية لأنظمة التحكم، مثل الغسالات ومكيفات الهواء وأنظمة الإنذار الأمني وغيرها. تُعد أنظمة مراقبة درجات الحرارة وتشغيل وإيقاف التكييف أو التدفئة من الأمثلة على نظم المراقبة والتحكم وأكثرها شيوعًا. كما يوجد نوعان أساسيان لأنظمة التحكم، أحدهما: نظام التحكم المغلق، والآخر: نظام التحكم المفتوح. والجدول أدناه يوضح خصائص كل نوع منهما:

### أنواع أنظمة التحكم

#### نظام التحكم المغلق

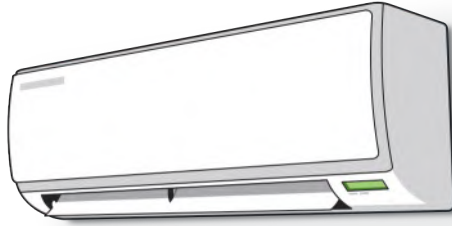
يراقب المخرجات، ويستخدم بياناتها في التحكم بالنظام وضبطه، (على سبيل المثال: قياس درجة الحرارة من مستشعر درجة الحرارة في مكيف الهواء).

يراقب المخرجات ويستخدم بعض معلوماتها لمقارنتها مع المخرجات المتوقعة من النظام، (على سبيل المثال: تعيين قيمة درجة حرارة معينة لمكيف الهواء).

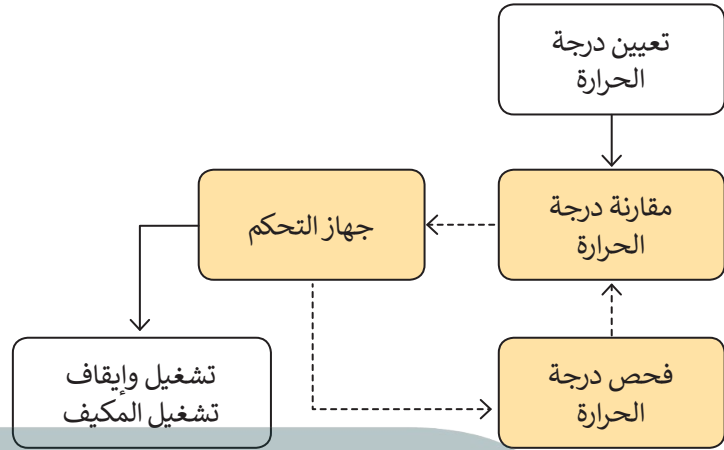
يحقق الظروف المناسبة للحصول على المخرجات المرغوبة والمحافظة عليها بصورة آلية، وذلك من خلال مقارنة تلك الظروف بظروف العمل الفعلية للنظام، على سبيل المثال: عندما يقوم مكيف الهواء بفحص مستمر لقيمة درجة الحرارة المحددة من المستخدم ومقارنتها بدرجة حرارة الغرفة للتحقق من الوصول إليها.

يقدم التغذية الراجعة، على سبيل المثال: عندما يتحقق مكيف الهواء دائماً من درجة حرارة الغرفة.

## مخطط نظام التحكم المغلق لمكيف الهواء.



أمثلة أخرى لأنظمة التحكم المغلقة:  
نظام التحكم في درجة الحرارة، ونظام  
التحكم في السرعة والضغط، نظام  
التحكم في التلابة، إلخ.



## نظام التحكم المفتوح

لا يوجد للمخرجات أي تأثير على المدخلات أو في عملية التحكم. على سبيل المثال: الغسالة لا تتحقق مما إذا كانت الملابس مغسولة جيدًا أم لا.

لا يوجد مقارنة بين القيم الناتجة الفعلية والقيم المطلوبة، على سبيل المثال: الغسالة تعمل خلال برنامج ساعة أو 3 ساعات بدون تحديد أي قيمة أولية لمستوى النظافة لمقارنتها بالنتيجة النهائية لنظافة الملابس.

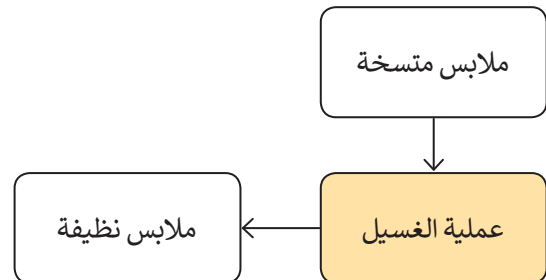
يفتقر إلى القدرة على التعامل مع التغيرات المحتملة في الظروف المحيطة، مما يقلل من قدرة هذا النظام على التعامل مع المهام الموكلة له. على سبيل المثال: ستكمل الغسالة برنامج الغسيل الذي تم ضبطه دون مراعاة التغيرات المحتملة في الإجراء.

لا يقدم أي تغذية راجعة. على سبيل المثال: لا تقدم الغسالة أي ملحوظات حول حالة الملابس.

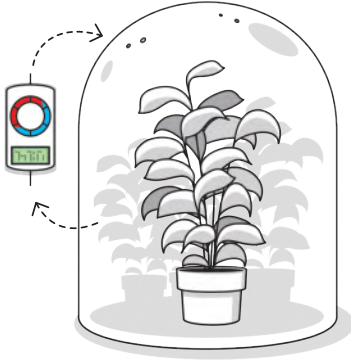
## مخطط نظام التحكم المفتوح للغسالة.



أمثلة أخرى لأنظمة التحكم المفتوحة: إشارة المرور، الغسالة  
الأوتوماتيكية، جهاز التحكم عن  
بعد في التلفزيون، إلخ.

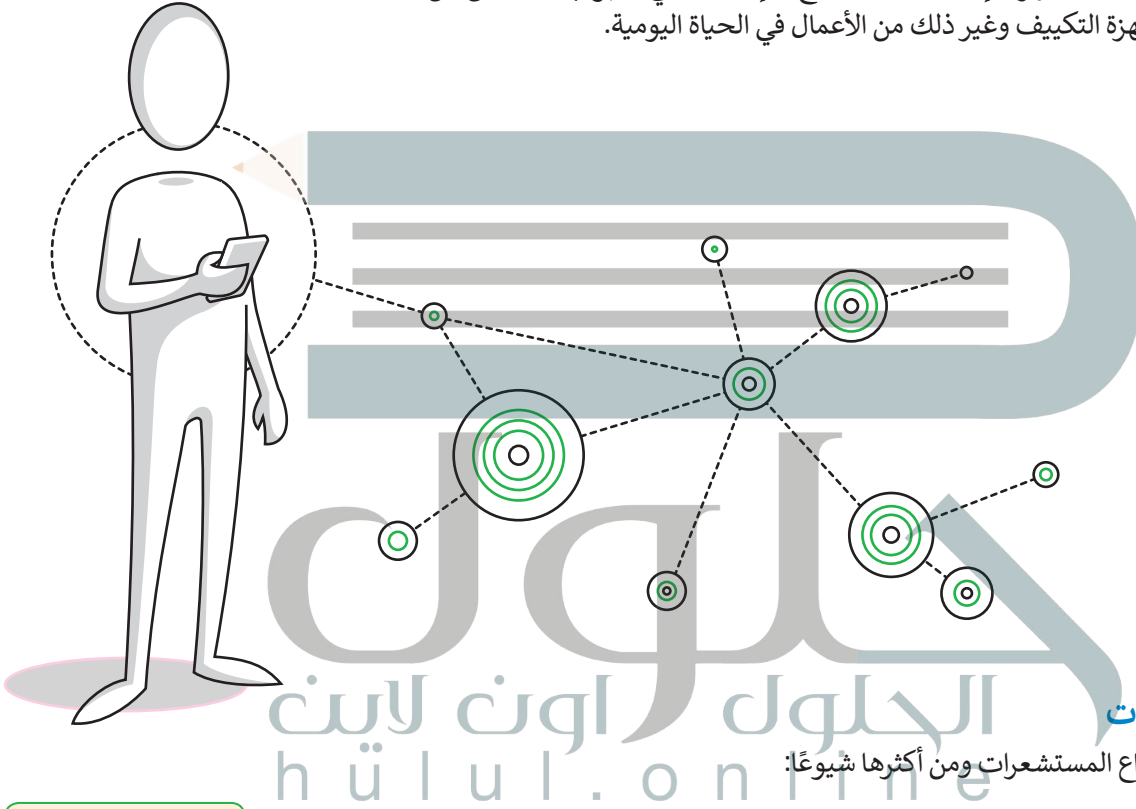


## المستشعرات (Sensors)



المستشعر هو جهاز يمكنه قياس التغير في العوامل البيئية المحيطة كالضوء والضغط ودرجة الحرارة وحتى الحركة وغيرها من العوامل. تُعد المستشعرات من العناصر الأساسية لأنظمة المراقبة والتحكم، حيث تفحص هذه الأنظمة المستشعرات بشكل مستمر وتتخذ إجراءات بناءً على القيم التي تحصل عليها من تلك المستشعرات، وعند اكتشاف المستشعرات "حدثاً" معيناً، يتم إرسال إشارة إلى محطة المراقبة المركزية، ثم يتخذ نظام التحكم الإجراء المناسب للتعامل مع ذلك الحدث.

إذا نظرت حولك يمكنك العثور على المستشعرات في الكثير من الأجهزة التي تحيط بك، فهي على سبيل المثال تضيء الأنوار عند دخولك إلى منطقة مظلمة، وتقوم باكتشاف الدخان والحريق وتشغيل أجهزة الإنذار وكذلك الفتح والإقفال الآلي للأبواب والتحقق من درجة الحرارة في أجهزة التكييف وغير ذلك من الأعمال في الحياة اليومية.

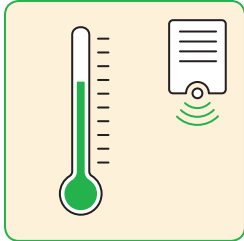


## أنواع المستشعرات

توجد العديد من أنواع المستشعرات ومن أكثرها شيوعاً:

### مستشعرات درجة الحرارة (Temperature sensors)

تتمثل مهمة مستشعر درجة الحرارة في قياس درجة حرارة البيئة المحيطة به. يمكن العثور على هذا النوع من المستشعرات في أنظمة التدفئة والتبريد الموجودة في الثلاجات والمواقد وغيرها وكذلك في أجهزة التكييف والتدفئة. وتحتوي موازين الحرارة الطبية على مستشعر لقياس درجة حرارة المريض.



### مستشعرات الإضاءة (Light sensors)

مستشعر الضوء: جهاز إلكتروني يُستخدم للكشف عن وجود الضوء وكميته. وهناك أنواع مختلفة لمستشعرات الإضاءة التي يمكن العثور عليها في الكثير من الأجهزة، فمثلاً: تحتوي الهواتف المحمولة وأجهزة التلفاز الذكية على مستشعرات تستشعر كمية الضوء في الغرفة وتزيد أو تقلل من سطوع الشاشة تلقائياً. كما يوجد مستشعر الضوء في أنوار الشوارع ليتم إضاءتها بشكل تلقائي عند غروب الشمس. يمكن لبعض مستشعرات الإضاءة اكتشاف أنواع الأشعة غير المرئية للعين البشرية كالأشعة السينية، والأشعة تحت الحمراء، والأشعة فوق البنفسجية.



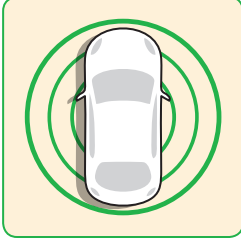


### مستشعرات الضغط (Pressure sensors)



مستشعر الضغط جهاز يعمل على قياس تغير الضغط في مواد معينة سواء كانت سائلة أو غازية داخل الأنابيب أو الحاويات المحكمة الإغلاق وإرسال إشارة عند حدوث تغير معين في الضغط. يمكن العثور على هذه الأنواع من المستشعرات في محطات الطقس والطائرات والسيارات والكثير من الآلات الأخرى التي تعمل تحت ضغط معين.

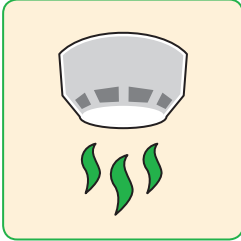
### مستشعرات التقارب (Proximity sensors)



تكتشف مستشعرات التقارب وجود أجسام في محيطها دون الاتصال بها مباشرة. تستخدم هذه المستشعرات المجال الكهرومغناطيسي والضوء والصوت لاكتشاف وجود الأجسام حولها أو قريبا. من الأمثلة الشائعة عليها: المستشعرات التي تساعد على الوقوف التلقائي للسيارات واصطفافها، وتجنب الاصدام بالسيارات الأخرى، كما تستخدم بشكل واسع في تطبيقات الروبوت، وكذلك في الهواتف المحمولة لإيقاف تشغيل الشاشة عند رفع الهاتف إلى الأذن لإجراء المكالمات.

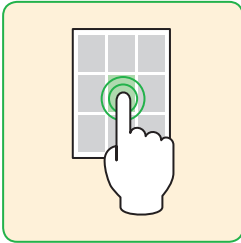
تعتمد تقنيات المكابح التلقائية على المدخلات من المستشعرات. تستخدم المستشعرات مدخلات بأشعة الليزر أو الرادار أو الموجات فوق الصوتية أو الأشعة تحت الحمراء أو بيانات الفيديو لاكتشاف وجود مركبات أو أية عوائق أخرى في مسار السيارة. يمكن لمستشعر نظام تحديد المواقع (GPS) اكتشاف المخاطر الثابتة لإشارات التوقف من خلال قاعدة بيانات موقعها. لقد صممت معظم هذه الأنظمة للحد من سرعة السيارة ومحاولة إيقافها قبل الاصطدام بجسم ما بتفعيل المكابح تلقائياً عند استشعار عائق، أو بإرسال إشارة تنبيه أو إنذار للسائق.

### مستشعرات الدخان (Smoke sensors)



مستشعر الدخان هو جهاز يكتشف الدخان كمؤشر على وجود حريق. يتصل هذا المستشعر عادة بنظام مركزي لإصدار الحريق. يُعد مستشعر الدخان جزءاً أساسياً في أجهزة إنذار الحريق والتي بات من الضروري وجودها في المنازل، وبشكل خاص في المطبخ.

### مستشعرات اللمس (Touch sensors)



تستشعر مستشعرات اللمس حدوث التلامس أو الضغط أو قوة معينة. يشبه عمل مستشعر اللمس عمل المفتاح البسيط، فعندما يحدث اتصال بسطح مستشعر اللمس، يتم إغلاق دائرة المستشعر ويتم السماح للتيار الكهربائي بالمرور، وعندما ينتهي التلامس أو يتم تحرير قوة الضغط أو اللمس، تصبح الدائرة مفتوحة ويتوقف التيار. تُستخدم مستشعرات اللمس بشكل واسع في الأجهزة المحمولة كالهواتف الذكية والأجهزة اللوحية وأجهزة الحاسب المحمولة، وكذلك في لوحات وأجهزة التحكم عن بُعد. في المستقبل سيتم استبدال معظم الأزرار والمفاتيح الميكانيكية للأجهزة بهذه المستشعرات.

### مستشعرات الحركة (Motion sensors)



تعتمد مستشعرات الحركة المختلفة على تقنيات متعددة للكشف عن وجود أي جسم يتحرك في مجال رؤية المستشعر. تُستخدم هذه المستشعرات على نطاق واسع في المجالات الأمنية للكشف عن المتسللين أو الدخلاء للمرافق المختلفة وكذلك في أنظمة الأمان ومنع السرقة في المنازل، حيث يمكنها إطلاق إنذار وإبلاغ النظام الأمني الرئيس أو شركة المراقبة الأمنية. يمكن لبعض أنظمة الأمان تسجيل الأحداث بالفيديو من خلال الكاميرات الملحقة عند اكتشاف الحركة. وتُعد أنظمة الإضاءة الخارجية التي تعمل بالحركة والأبواب الآلية من التطبيقات الشائعة لمستشعرات الحركة.

يستخدم الجيل الجديد من مستشعرات الحركة في نظارات الواقع الافتراضي وفي وحدات تحكم الألعاب مثل وحدة كينكت (Kinect) لجهاز الإكس بوكس، وكذلك في جهاز الألعاب نينتندو وي (Wii). تقوم مستشعرات الحركة باستشعار حركة الأشخاص والأجسام عن طريق اكتشاف طاقة الأشعة تحت الحمراء الحرارية المنبعثة منها، أو بإرسال واستقبال انعكاسات أشعة الميكروويف أو الموجات فوق الصوتية كما هو الحال في أجهزة الرادار، أو عن طريق اكتشاف الاهتزازات.

## لنطبق معًا

### تدريب 1

➤ أنشئ قائمة لبعض الأمثلة على مستشعرات تستخدمها في حياتك اليومية.

- يستخدم مستشعر درجة الحرارة في الثلاجة لضبط درجة الحرارة عند مستوى معين
- يقيس مستشعر الضوء في الهواتف المحمولة كمية الضوء الموجودة في الغرفة أو البيئة المحيطة ، مما يتيح للهاتف رفع أو خفض سطوع الشاشة تلقائياً
- يقوم مستشعر القرب في الهاتف المحمول بإيقاف العرض على الشاشة عند رفع الهاتف إلى الأذن خلال إجراء مكالمة
- يستخدم مستشعر الدخان في المنازل للإنذار بوجود حريق من خلال الكشف عن الدخان

الجلول  
h ü l u l . o n l i n e

## تدريب 2

❖ أنظمة التحكم: هناك نوعان أساسيان لأنظمة التحكم: نظام التحكم المفتوح ونظام التحكم المغلق. صل في الجدول التالي بين كل نوع من أنظمة التحكم مع خصائصه.

صل بين نوع نظام التحكم مع خصائصه.		
لا يوجد مقارنة بين القيم الناتجة الفعلية والقيم المطلوبة.	١	1. نظام التحكم المفتوح
لا يقدم أية تغذية راجعة.	١	
تتم مراقبة المخرجات وتستخدم بعض معلومات المراقبة لمقارنتها مع المخرجات المتوقعة من النظام.	٢	
يقدم التغذية الراجعة.	٢	
لا يوجد للمخرجات أي تأثير على المدخلات أو في عملية التحكم.	١	2. نظام التحكم المغلق
يتم مراقبة المخرجات، ويستخدم نظام التحكم المعلومات الناتجة عن ذلك في تعديل كيفية التحكم بالنظام ذاته وضبطه.	٢	
يتم تصميمه لتحقيق الظروف المناسبة للحصول على المخرجات المرغوبة والمحافظة عليها بصورة آلية، وذلك من خلال مقارنة تلك الظروف بظروف العمل الفعلية للنظام.	٢	
يفتقر القدرة على التعامل مع التغيرات المحتملة في الظروف المحيطة، مما يقلل من قدرة هذا النظام على التعامل مع المهام الموكلة به.	١	

### تدريب 3

❖ اكتب فقرة حول كيفية استخدام مستشعرات الضغط للتحكم في أنظمة تحكم الحركة المرورية:

تستخدم مستشعرات الضغط أنبوبا واحدا أو عدة أنابيب توضع أسفل مسارات مرور المركبات ، مما يسمح بإحصاء عدد المركبات المارة وتصنيفاتها . يرسل المستشعر دفعة من الهواء المضغوط تنتج عنها إشارة كهربائية عند مرور إطار المركبة فوق الأنبوب ، ويتم تسجيل ذلك من خلال أجهزة ملحقة خاصة

### تدريب 4

❖ اكتب فقرة حول الأجهزة المنزلية التي تستخدم مستشعر الحرارة كجزء من نظام المراقبة والتحكم.

تعتبر مكيفات الهواء المنزلية من أكثر الأجهزة التي تستخدم فيها المستشعرات . يراقب جهاز التكييف درجة الحرارة الخارجية من خلال قياس درجة حرارة الغرفة باستخدام مستشعر درجة الحرارة ، ويستخدم تلك البيانات للتحكم وضبط النظام حسب درجة الحرارة التي تم ضبطها في النظام . تم تصميم أجهزة التكييف لتهيئة الظروف المناسبة للوصول إلى درجات الحرارة المطلوبة والمحافظة عليها تلقائية ، وذلك من خلال مقارنة تلك درجات مع ظروف العمل الفعلية للنظام . على سبيل المثال : يتم التحقق باستمرار من درجة الحرارة المحددة من المستخدم ومقارنتها بدرجة حرارة الغرفة للتحقق من الوصول إليها . تسمى هذه العملية بالتغذية الراجعة وتعني أن المكيف يتحقق باستمرار من درجة حرارة الغرفة

### تدريب 5

❖ ابحث عن معلومات حول مستشعرات الرطوبة والماء، ثم اشرح الاستخدامات الممكنة لهذه المستشعرات في المنازل ومواقع العمل.

يتم وضع مستشعرات المياه في المنزل بالقرب من الغسالات والثلاجات صانعة الثلج وموزعات المياه والأحواض والمراحيض من أجل التحقق من عدم وجود تسريب وعند تفعيل الاتصال اللاسلكي ( Wi-Fi ) بهذه المستشعرات ، يرسل المستشعر إشعارا إلى صاحب المنزل من خلال تطبيق على الهاتف الذكي فإذا كان بالخارج يمكنه التصرف بسرعة من خلال العودة إلى المنزل ومنع حدوث المزيد من الأضرار . بالإضافة إلى ذلك يمكن برمجة بعض أنظمة استشعار المياه على القيام بإغلاق المياه عن المنزل لمنع تسرب صغير من الممكن أن يصبح كبيرا





## الذكاء الاصطناعي

الذكاء الاصطناعي هو قدرة نظام الحاسب على تقليد أفعال البشر، مثل التعلم وحل المشكلات. يستخدم نظام الحاسب الرياضيات والرموز من خلال الذكاء الاصطناعي؛ لمحاكاة طريقة تفكير البشر واتخاذ القرارات بناءً على المعلومات الجديدة التي يحصلون عليها. بمعنى آخر، يستخدم جهاز الحاسب الذكاء الاصطناعي ليفكر مثل الإنسان ويؤدي المهام بمفرده.

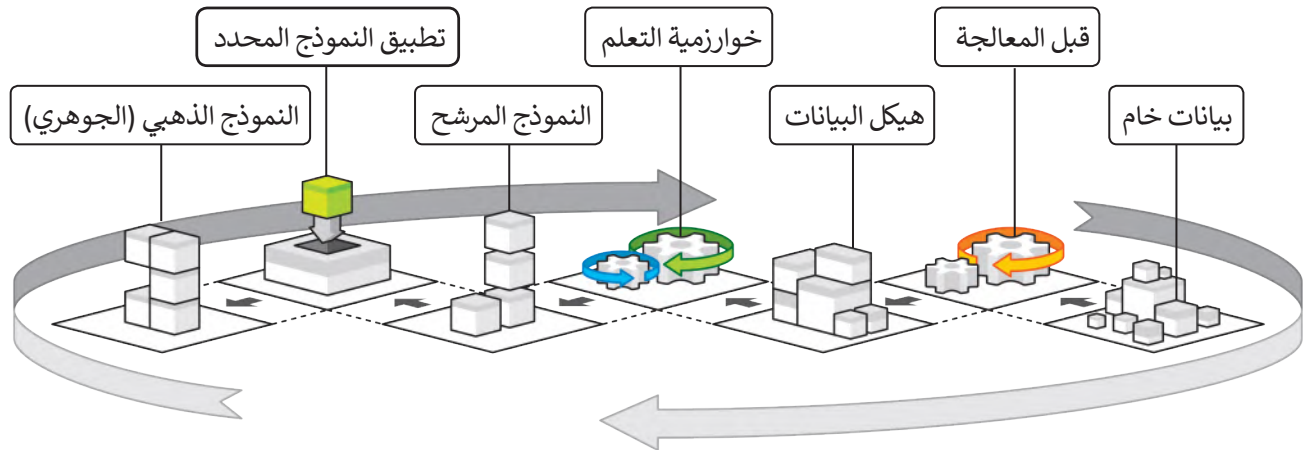
### تعلم الآلة (Machine Learning)

لقد كانت فكرة بناء أجهزة قياس يمكنها التفكير واتخاذ القرارات ذاتياً حلمًا راود علماء الحاسب منذ عدة عقود وحاولوا جاهدين في تحقيقه. لقد أصبح هذا الحلم حقيقة بعد تقنية الذكاء الاصطناعي.

يُعدُّ الذكاء الاصطناعي أحد المجالات الحديثة للعلوم والتقنية، ويرتكز على إنشاء آلات ذكية تعمل وتتفاعل مثل البشر. ظهر في الآونة الأخيرة مصطلح جديد يطلق عليه اسم تعلم الآلة. يمكن من خلال تعلم الآلة إنشاء خوارزميات تُمكن هذه الآلات من التعلم والقيام بتنبؤات أو قرارات بناءً على بياناتٍ تقوم بجمعها ومدخلاتٍ أخرى يمكن نمذجتها، وتُمكنها أيضًا من مواصلة التعلم والتحسين من تلقاء نفسها بناءً على الخبرة.

هناك بعض المهام (على سبيل المثال: تصفية رسائل البريد الإلكتروني أو اكتشاف المتطفلين على الشبكة) ويُعدُّ تصميم وبرمجة خوارزميات صارمة لمثل هذه الحالات أمرًا صعبًا أو ببساطة غير ممكن. لكن يمكن أن يلعب نظام تعلم الآلة دورًا مهمًا في تحسين مهام الحوسبة المعنية.

الخطوات الأساسية لعملية تعلم الآلة:



## تطبيقات تعلم الآلة

ربما سبق لك استخدام تطبيقات تعلم الآلة أثناء ذهابك إلى المدرسة أو التواصل مع أصدقائك عبر الإنترنت. لتتعرف على بعض هذه التطبيقات في حياتك اليومية.

### الترجمة بمساعدة الحاسب (Computer-assisted translation)



توفر أنظمة الترجمة الآلية إمكانية ترجمة النصوص في المواقع الإلكترونية والمستندات، وكذلك المحادثات بصورة فورية عبر سكايب (Skype). رغم التقدم الكبير في هذه الأنظمة فهي ما زالت تعاني بعض المشاكل الأساسية المتعلقة باستخدام قواعد وتراكيب الجمل الصحيحة لكل لغة، وعدم القدرة على تحديد المعنى الدقيق للكلمات ذات المعاني المتعددة أو المصطلحات العامة، فالحسابات ما زالت غير قادرة على فهم السياق اللغوي للمحادثات والكلمات، فهي تشبه الأطفال الصغار الذين يمتلكون الكثير من مفردات اللغة ويستطيعون التحدث، ولكنهم يفتقرون إلى قواعد التفاعل اللغوي بين البشر.

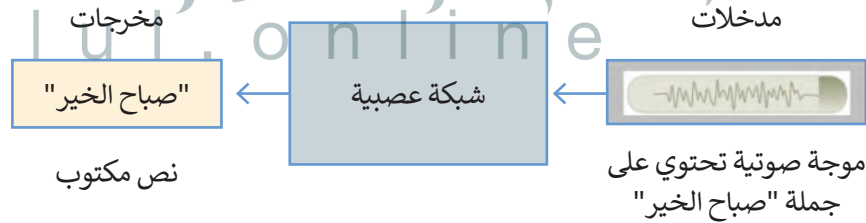
### نماذج تعلم الآلة في التعليم (Machine learning models in education)

هناك عدة سيناريوهات يمكن للذكاء الاصطناعي من خلالها تحسين عملية التعليم والتعلم. استنادًا إلى تقرير منظمة التعاون الاقتصادي والتنمية حول آفاق التعليم الرقمي لعام 2021، سيتم تطبيق الحلول الواعدة بين الإنسان والذكاء الاصطناعي المتاحة للقطاع التعليمي لإضفاء الطابع الشخصي على التعلم، حيث أن الآلة ستساعد في عملية التعلم الشخصي بتحديد مستويات الضعف والقوة وتقوم ببناء مسار للتعلم لكل شخص حسب قدراته، ويتم ذلك من خلال جهاز الحاسب الآلي أو الروبوت.

### تقنية التعرف على الكلام (Speech recognition)

تشهد التطبيقات التي تستخدم تقنية التعرف على الكلام انتشارًا واسعًا في شتى مجالات الحياة، فتراها في الكثير من أنواع أجهزة الحاسب كالهواتف الذكية وأجهزة الألعاب والساعات الذكية. يمكن من خلال هذه التقنية التي تعتمد على أساليب تعلم الآلة أن يتعرف الجهاز أو التطبيق على المحادثات والكلمات المنطوقة في سياقها، ثم يفهمها ويفسرها عن طريق تحويل الأصوات رقميًا ومطابقة أنماطها مع الأنماط اللغوية المخزنة.

في المثال التالي سيقوم الحاسب بتحويل الموجة الصوتية (المدخلات) لجملة "صباح الخير" إلى نص مكتوب (مخرجات).



### التعرف على الصور (Image recognition)



يعتمد التعرف على الصور والكائنات على خوارزميات تتعرف على محتويات الصور وتحتوي مخرجاتها على وصف لهذه المحتويات. تعتمد فعالية هذه التقنية بشكل أساسي على قدرتها على تصنيف الصور لمطابقة بياناتها. وتُعد النظارات الذكية الناطقة من الأمثلة المهمة على استخدام هذه التقنية وذلك لمساعدة المكفوفين وضعاف البصر على معرفة البيئة المحيطة بهم ووصفها من خلال التعرف عليها بواسطة الذكاء الاصطناعي في تلك النظارات.

## المساعدات الشخصية الافتراضية (Virtual Personal Assistants)

المساعد الشخصي الافتراضي هو تطبيق برمجي يحاكي محادثة بين الشخص وجهاز الحاسب أو الهاتف المحمول. يقدم هذا التطبيق معلومات صوتية أو نصية للمستخدم عبر واجهة الشبكة العنكبوتية أو شاشة الهاتف المحمول. تُعد المساعدات الشخصية مثل سيري (Siri) وكورتانا (Cortana) ومساعد جوجل (Google Assistant) وأليكسا (Alexa) الأكثر شيوعًا، ويمكنها تقديم معلومات مسموعة عن قائمة المهام أو التقويم أو البحث عن معلومات معينة وتقديم النتائج وذلك من خلال المحادثة الصوتية.



## أمثلة على الذكاء الاصطناعي

### القيادة الذاتية (Autonomous Driving)

تعتمد القيادة الذاتية للسيارات على التطور المتسارع في التقنية عبر مستويات مختلفة من التحكم. هناك ثلاثة مستويات من التحكم في القيادة الذاتية: (أ) مستوى التحكم المنخفض، (ب) مستوى التحكم المشروط و (ج) مستوى التحكم العالي. يتكون المستوى الأدنى من التحكم من تنشيط المكابح والتوجيه والتسارع.

يسمح مستوى التحكم المشروط للسيارات بالقيادة الذاتية لمسافات طويلة تحت شروط معينة كالقيادة على الطرق السريعة مثلاً. ويوفر المستوى الأعلى من التحكم للسيارة إمكانية القيادة الذاتية المستقلة للسيارة بغض النظر عن الظروف المحيطة، فتؤدي جميع المهام الخاصة بقيادة السيارة وركنها، ويصبح جميع من في السيارة ركابًا دون الحاجة إلى سائق.

تدعم برامج المساعدة الصوتية الألعاب التفاعلية عبر منصات الألعاب المختلفة. يمكن لتلك البرامج المبنية على الذكاء الاصطناعي أن تسهم بشكل فعال في المستقبل في تغيير واجهة المستخدم وتقديم تجربة مستخدم مميزة في اللعب.

### الألعاب الذكية (Intelligent games)

أدى تطور أنظمة تعلم الآلة إلى تغيير جذري في صناعة الألعاب، فقد أسهم الذكاء الاصطناعي في تحسين جودة الصور وطريقة تحرك شخصيات الألعاب وتعبيرها عن نفسها بشكل كبير مما ساهم في إنشاء بيئات لعب أكثر واقعية وطبيعية من أي وقت مضى.

### التشخيص الطبي بمساعدة الحاسب (Computer assisted diagnosis)

إن مجال التشخيص الطبي بمساعدة الحاسب هو مجال بحثي حديث نسبيًا؛ يتم فيه دمج تقنيات الأشعة التشخيصية المختلفة مع خوارزميات تتيح القيام بالتشخيص بشكل دقيق وتقديم النتائج للأطباء والمرضى في زمنٍ قياسي.



تؤثر البيانات الخاطئة أو البرمجة غير السليمة للنظام على جودة "الذكاء الاصطناعي"، وبالتالي على مخرجات تطبيقاته. فعلى سبيل المثال: نتائج التشخيص الطبي غير الصحيح قد تهدد حياة المريض.





## علم الروبوت (Robotics)

أصبح علم الروبوت فرعًا مهمًا من فروع التقنية، ولكن التطورات الهندسية المستحدثة أحدثت ثورةً في استخدام روبوتات الذكاء الاصطناعي، والتي تختلف تمامًا عن تلك الأذرع الروبوتية الآلية التي تؤدي مهامًا متكررة في خطوط التجميع، كتلك التي تعمل في مصانع السيارات. أصبحت الروبوتات الحديثة مستقلة تمامًا وتتفاعل مع بيئتها بشكل كامل. أسهمت المكونات المختلفة كالمعالجات الفائقة السرعة والمستشعرات والمحركات المتطورة، وكذلك آليات التعرف على الصور وتقنيات الذكاء الاصطناعي، في تطوير الروبوتات إلى أبعد من كونها أجهزة يسيرة كالمكانس الكهربائية الروبوتية وغيرها من التطبيقات الروبوتية البدائية.

الطائرة المسيّرة أو الطائرة بدون طيار هي روبوت مخصص لديه القدرة على الطيران والتقاط الصور أو الفيديو. ازداد الاهتمام حديثًا بالطائرات المسيّرة والبحث في قدراتها وتطبيقاتها. وقد ظهرت خطط مستقبلية لعدة شركات لاستخدام هذه الطائرات لإيصال الطرود ونقل البضائع، وحتى نقل الأشخاص. تعتمد الطائرة المسيّرة (تسمى أحيانًا بالمركبة الجوية غير المأهولة UAV) عادة على مروحية رباعية (كوادكوبتر) يمكن التحكم بها عن بعد بواسطة شخص، أو يمكنها الطيران بصورة تلقائية بالكامل. تجهز هذه الطائرات بمستشعرات للدوران ومقاييس للتسارع، ويمكنها اتباع مسار دقيق للغاية ما دامت بطارياتها تمنح محركاتها الطاقة اللازمة، ويمكنها الهبوط بأمان وبدون أي ضرر في حال نفاد بطارياتها.



## التأثيرات المختلفة للروبوتات:

التأثيرات السلبية	التأثيرات الإيجابية	
أصبح بإمكان الروبوت القيام بالكثير من الوظائف التي يقوم بها البشر، مما أدى إلى الاستغناء عن أعداد كبيرة من القوى العاملة، وبالتالي زيادة البطالة.	يمكن استخدام الروبوتات لأداء مهام متكررة أو صعبة أو خطيرة. على سبيل المثال: يمكن استخدام الروبوت في البيئات صعبة التضاريس وعالية المخاطر كتفكيك القنابل والألغام في مناطق الحروب.	الاجتماعية
كلفة تركيبها وتشغيلها عالية جدًا، كما أنها تحتاج إلى طاقة ثابتة.	تقلل من تكلفة الإنتاج.	الاقتصادية
يمكن للروبوتات التعامل مع المهام الموصوفة لها، لكنها عادة لا تستطيع التعامل مع المواقف غير المتوقعة. بالإضافة إلى ذلك، إذا كانت الروبوتات تعاني من بعض الأعطال، فسوف تحتاج إلى إعادة البرمجة لإصلاحها.	يمكن أن تقدم الروبوتات في القطاع الصحي مساعدة إضافية في العمليات الجراحية؛ فعلى سبيل المثال: تستطيع القيام بحركات أكثر دقة مما يمكن للبشر القيام بها.	الجودة

## بعض التطبيقات على استخدام الطائرات المسييرة في بعض المجالات:

المدنية	عمليات الإغاثة في حالات الكوارث والحوادث، وعمليات المراقبة لتطبيق القانون.
الاجتماعية	تستخدم للتصوير حيث تحتوي على كاميرات عالية الدقة أو لأغراض صحفية.
العلمية	تستخدم في البحث العلمي ومراقبة التلوث، وفي المجالات العلمية الأخرى مثل المسح وعلم الآثار وغيرها.
التجارية	بعض الدول سمحت باستخدام هذه الطائرات في النقل والمواصلات لتخفيف الازدحام المروري في مراكز المدن والمناطق المزدحمة الأخرى، وسيُسهم في وصول البضائع بشكلٍ أسرع إلى وجهتها.
العسكرية	تُستخدم الطائرات العسكرية بدون طيار في المواقف التي تعتبر فيها الرحلة المأهولة محفوفة بالمخاطر أو صعبة للغاية.



نيوم مدينة في منطقة تبوك تم التخطيط لدمج تقنيات المدن الذكية فيها. انبثقت المبادرة من رؤية المملكة العربية السعودية 2030 ويتضمن هذا المشروع روبوتات تستخدم في الأمن واللوجستيات.

حل تدريب ١: هناك العديد من تطبيقات الذكاء الاصطناعي في مجالات التحليل المالي والتسويق والإعلان والتشخيص الطبي . وبشكل أكثر تحديداً ١- في مجال التحليل المالي، يتم الاستفادة من النماذج التنبؤية من خلال أدوات الذكاء الاصطناعي لفحص درجات الائتمان لمقدمي الطلبات والسماح بالحد الأدنى من النفقات التنظيمية وتحسين عملية صنع القرار ٢- في مجال التسويق هناك تطبيقات تستخدم نماذج قائمة على التكنولوجيا وكذلك سمات التعلم الآلي ، كما تستخدم بيانات الجمهور ، لتخصيص المحتويات ذات الصلة للعملاء المستهدفين ٣- في مجال الإعلان على سبيل المثال :طبق برنامج إعلانات جوجل Google Ads بالفعل الذكاء الاصطناعي في نموذج الإعلان الخاص به، حيث يساعد الذكاء الاصطناعي في التعرف على ما يفضله المستخدمين وبناء عليه يعرض الإعلانات عليهم ٤- في المجال الطبي ، حيث يتم برمجة البرامج التي تعتمد على الذكاء الاصطناعي بهدف تحديد أعراض بعض الأمراض بدقة عن طريق الصور الطبية مثل التصوير بالرنين المغناطيسي والأشعة السينية والتصوير المقطعي لتشخيص السرطان وغير ذلك

## تدريب 1

⦿ اذكر بعض الأمثلة على تطبيقات الذكاء الاصطناعي في مجالات التحليل المالي، والتسويق، والإعلان، والتشخيص الطبي. مع تحديد نوع المشكلات التي يمكن أن تنتج عن تطبيق الذكاء الاصطناعي في هذه المجالات؟

.....

.....

## تدريب 2

⦿ ما مشكلات الأمن والخصوصية التي يمكن أن تنشأ نتيجة لاستخدام الطائرات بدون طيار؟

تعد إمكانية اختراق أنظمة الطائرات المسييرة بدون طيار التي تستخدم للأغراض المدنية أهم تهديد لها ، حيث يمكن أن تتم السيطرة عليها إلكترونياً بسهولة من قبل المخترقين وذلك من خلال معدات تمكنهم من اختراق ترددات الاتصالات الطائرة بدون طيار لكاميرا تصوير ، مما يعني حصول المخترقين على البيانات المسجلة في حال التمكن من اختراق أنظمتها

حدد الجمل التالية هل هي صحيحة أم خطأ.	صحيحة	خطأ
1. يمكن لنظام تعلم الآلة أن يلعب دورًا مهمًا في تحسين مهام الآلات والحاسبات.	✓	●
2. توفر تقنية التعرف على الكلام القدرة على ترجمة النصوص والمستندات في المواقع الإلكترونية، وأيضًا المحادثات الفورية في بعض التطبيقات.	●	✓
3. من خلال أنظمة الترجمة الآلية، يتعرف الجهاز أو التطبيق على المحادثات والكلمات المنطوقة في سياقها، ثم يفهمها ويفسرها عن طريق تحويل الأصوات رقميًا ومطابقة أنماطها مع الأنماط اللغوية المخزنة.	✓	●
4. المساعد الشخصي الافتراضي هو تطبيق برمجي يحاكي محادثة بين الشخص وجهاز الحاسب أو الهاتف المحمول.	✓	●
5. الذكاء الاصطناعي أدى إلى تحسين جودة الصور بشكل كبير في صناعة الألعاب.	✓	●
6. التشخيص الطبي بمساعدة الحاسب هو مجال بحثي قديم.	●	✓
7. لا تعتبر الطائرة بدون طيار روبوتًا.	●	✓
8. روبوتات الذكاء الاصطناعي هي نفسها الأذرع الروبوتية الآلية التي تؤدي مهام متكررة في خطوط التجميع، كذلك التي تعمل في مصانع السيارات.	●	✓



## تدريب 4

➤ املأ الجدول التالي بأمثلة على تطبيقات تعلم الآلة وميزات استخدامها لتحسين الحياة والمجتمع والاقتصاد.

تطبيقات تعلم الآلة		
الميزات	الأمثلة	
<p>يفيد المسافرين والسائحين عند زيارة بلاد لا يتحدثون لغته باستخدام تطبيق عدسة جوجل</p> <p>Google Lens</p> <p>يمكنهم توجيه هواتفهم إلى اللافتات المكتوبة بلغة أجنبية ومنها يحددون مكان وجودهم في الشارع حيث يترجم تطبيق عدسة جوجل اللافتات أو يبحث في الويب للحصول على مزيد من المعلومات</p>	<p>عدسة جوجل Google Lens</p> <p>هي تطبيق يستخدم تقنية التعرف على الصور ، طورته شركة جوجل بحيث يتعرف على الأشياء المحيطة</p>	الترجمة بمساعدة الحاسب
<p>يتيح للمستفيدين تعلم لغة أجنبية بسرعة ، وخاصة إذا كان من الضروري التعاون مع عملاء جدد قادمين من دول أجنبية</p>	<p>الأمثلة كثيرة سواء في التعليم اللغة العربية أو الأجنبية مثل : منصة دولينغو ( Duolingo ) - تطبيق دروبس ( Drops ) - تقنية روسيتا ستون Rosetta Stone منصة ميمرايز ( Mimrise ) - منصة أرابيك بود ١٠١ ArabicPod منصة كامبلي Cambly منصة برييلي Preple</p>	تعلم الآلة في قطاع التعليم
<p>يفيد المسافرين والسائحين عند زيارة دولة أجنبية يمكنهم قبل السفر استخدام مساعد جوجل Goole Assisant للمساعدة في إعداد خطة السفر مثل حجز فندق والتحقق من رحلة الطيران والعثور على الأشياء التي يمكن القيام بها في وجهة السفر يمكنهم من خلال فتح التطبيق على هواتفهم الذكية أن يقولوا المساعد جوجل " احجز لي غرفة في (اسم الفندق ) في ( الموقع ) " وستظهر النتائج</p>	<p>تسمح تقنيات التعرف على الكلام مثل : Siri و Alexa و Goole Assistant</p> <p>بالتفاعل مع الأجهزة الذكية وتتيح هذه التقنيات للمستخدمين إدخال سؤال أو استعلام أو سلسلة بحث إلى الهواتف الذكية عن طريق الأوامر الصوتية . كما أنها ذات علاقة بصناعة السفر والسياحة حيث يمكنها استخدام مجموعة متنوعة من اللغات المختلفة في كثير من الأحيان</p>	التعرف على الكلام

## تطبيقات تعلم الآلة

الميزات	الأمثلة	
يساعد تطبيق عدسة جوجل المكفوفين من خلال جلب المعلومات المتعلقة بالأشياء التي يحددها يمكن لضعاف البصر توجيه كاميرا الهاتف إلى شيء ما بحيث يتعرف تطبيق عدسة جوجل على الشيء عن طريق قراءة الأكواد الشريطية ورموز الاستجابة السريعة والعناوين والنصوص وإبلاغ المستخدم عن طريق الصوت بنتائج البحث ذات الصلة وصفحات الويب والمعلومات	تعد عدسة جوجل مثالا نموذجيا للتعرف على الصور فهي مصممة على القيام بجمع المعلومات المتعلقة بالأشياء التي تحددها باستخدام التحليل المرئي فعندما يواجه المستخدم كاميرا هاتفه إلى شيء ما تحدد عدسة جوجل هذا الشيء عن طريق قراءة الأكواد الشريطية ورموز الاستجابة السريعة والعناوين والنصوص ثم تعرض نتائج البحث ذات الصلة وصفحات الويب والمعلومات	التعرف على الصور
عندما يفتح المستخدم الحاسب المحمول الذي اشتراه يبدأ كورتانا Cortana المساعد الشخصي لنظام التشغيل ويندوز في إخباره بالأضرار التي يجب أن يجب أن يضغط عليها الإعدادات التي يجب أن يضبط عليها أو الإعدادات التي يجب أن يختارها من أجل إعداد حساب ويندوز الخاص به ثم إكمال تثبيته	يساعد المساعد الشخصي لويندوز والمسمى كورتانا Cortana المستخدمين عند شراء حاسب محمول جديد على اتباع خطوات محددة من أجل تخصيص نظام ويندوز	المساعدات الشخصية الافتراضية

الحلول اون لاين  
h u l u l . o n l i n e

## تدريب 5

❖ أنشئ قائمة ببعض الأمثلة عن أشهر الروبوتات في العالم. باستخدام مايكروسوفت إيدج، ابحث في الإنترنت واعثر على بعض المعلومات المتعلقة باسم الروبوتات، وتاريخ إطلاقها، ومطوروها ومهاماتها المحددة.

ASIMO إنسان آلي ابتكرته شركة هوندا عام ٢٠٠٠

WAIKER إنسان آلي تم إنشاؤه بواسطة يو بي تيك Ubtech عام ٢٠١٩

BOT CARE إنسان آلي تم إنشاؤه بواسطة سامسونج Samsung عام ٢٠١٩

SOEIA إنسان آلي تم إنشاؤه بواسطة هانسون روبوتيك Hanson Robotic عام ٢٠١٩

تلميح :

شجع الطلبة على البحث في الإنترنت للعثور على معلومات حول الروبوتات التي تم ذكرها



## التقنيات الناشئة

لقد غيرت التقنية الطريقة التي نعيش بها، وأصبحنا نسمع عن الابتكارات الرقمية التي تعتمد على التقنيات المتقدمة بشكل يومي. يُطلق على هذه الابتكارات اسم "التقنيات الناشئة"، والتي من المتوقع أنها ستعزز من العملية التعليمية التفاعلية و ستغير من بيئة الأعمال والمجتمع بشكل جوهري.

تتفاوت تكلفة أجهزة الواقع الافتراضي بحسب دقة وجودة العرض، بالإضافة إلى مستوى الانغمار في العالم الافتراضي.

### الواقع الافتراضي (Virtual Reality - VR)

الواقع الافتراضي هو واقع محوسب يحاكي بيئة حقيقية ويسمح للمستخدم التفاعل معه في عالم افتراضي. يتم استخدام مصطلح الواقع الافتراضي لجميع التجارب التي يمكن إنشاؤها بالمحاكاة الرقمية بشكل كامل، أما تلك التجارب التي يتم إنشاؤها بمزيج من المحتوى الرقمي والعالم الحقيقي فيُطلق عليه اسم الواقع المختلط (Mixed Reality - MR).

### الواقع المعزز (Augmented Reality - AR)

تقنية تعتمد على جلب العناصر المصممة بالحاسب، ودمجها مع البيئة الواقعية، بهدف تعزيز الواقع بهذه العناصر. تواجه تقنية الواقع المعزز العديد من المشاكل، كتلك التي واجهتها نظارات جوجل للواقع المعزز والتي تمثلت في ردود الفعل السلبية من قبل الأشخاص بسبب مشاكل الخصوصية. تعتبر المشاكل التقنية المتعلقة بالحصول على صورة جيدة، وتجنب التشوش، والعمل في ظروف الإضاءة المختلفة، والقدرة على تمييز الأشياء والأشخاص من العوائق التي تواجه تقنية الواقع المعزز.



لا تقتصر تطبيقات الواقع المعزز على الألعاب والترفيه. بل تستخدم أيضًا في التعلم القائم على المحاكاة، وفي المجال الطبي كالتدريب على الجراحات المختلفة وحديثًا في إجراء العمليات، حيث يقوم الجراحون باستخدام تراكيب الصور الافتراضية عند القيام بالجراحة.

## تقنية نظارة مايكروسوفت هولولنز (HoloLens)

يعتبر التحكم بالمركبة  
الاستطلاعية على سطح كوكب  
المريخ أحد أكثر استخدامات  
هولولنز (HoloLens)  
تميزًا، حيث ستوفر هولولنز  
(HoloLens) لموظفي وكالة  
الفضاء الأمريكية (ناسا) القدرة  
على التجوال ووضع علامات  
افتراضية على تضاريس كوكب  
المريخ والعمل كما لو كانوا على  
الكوكب في الواقع.

تقنية هولولنز (HoloLens) هي شكل محسّن من الواقع المعزز، يتميز باحتواء النظارة على نظام حاسب تشغيلي، مما يمنحها إمكانية إجراء العمليات الحسابية المعقدة والعرض ثلاثي الأبعاد للصور دون الحاجة إلى الاتصال بجهاز الحاسب. تسمح الشاشة الشفافة لنظارة الرأس بتراكب العناصر الرقمية على عناصر العالم الحقيقي، وذلك بدلاً من وضعها داخل عالم افتراضي كما في نظارات الواقع الافتراضي. بعبارة أخرى، باستخدام تقنية هولولنز، يحافظ الواقع المعزز على العناصر الأساسية للبيئة (على سبيل المثال جدران غرفتك الفارغة) وينتج مشاريع تحتوي على بعض العناصر الرقمية (على سبيل المثال التمثيل الرقمي لبعض الأثاث الذي ترغب بوضعه داخل غرفتك الفارغة). من ناحية أخرى، في مثال الواقع الافتراضي، سيتم إنشاء / عرض غرفة من الصفر لتحتوي على أثاث.

عند استخدام هولولنز (HoloLens) على سبيل المثال: يمكن للمستخدم الحركة بحرية في أنحاء الغرفة للحصول على تجربة افتراضية مثيرة، على العكس من نظارات الواقع الافتراضي الأخرى التي تتيح التنقل في البيئة الافتراضية باستخدام جهاز التحكم اليدوي. تتمثل السمة الرئيسية في هذه التقنية في إتاحة التفاعل الفوري بين المحتوى الرقمي ومحتوى العالم الحقيقي.

## الحوسبة السحابية (Cloud Computing)

يشير مصطلح "الحوسبة السحابية" إلى توفير موارد تقنية المعلومات حسب الطلب عبر الإنترنت، وتمثل الموارد: التطبيقات، وتخزين البيانات، والخوادم المادية أو الافتراضية، وأدوات التطوير، وإمكانيات الشبكات، وما إلى ذلك، هذه الموارد مُستضافة في مركز بيانات بعيد يديره مزود خدمات عبر الإنترنت.

تعد الحوسبة السحابية خيارًا شائعًا للأشخاص والشركات؛ لأنها توفر ابتكارًا أسرع وموارد مرنة. تشمل مزاياها أيضًا توفير التكاليف وزيادة الإنتاجية والسرعة والكفاءة والأداء والأمان. أصبحت الأجهزة الشخصية وأجهزة الحاسب المحمولة والأجهزة اللوحية والهواتف الذكية أكثر قدرة على معالجة البيانات والقيام بالمهام المختلفة، مما استدعى الحاجة إلى تطوير تجربة المستخدم لتعمل بشكل سلس على هذه الأجهزة المتعددة. يمكن تعريف تجربة المستخدم على أنها تفاعل سلس بين التقنية والإنسان يمكن توفيره من حيث سهولة الاستخدام والجودة المتصورة.

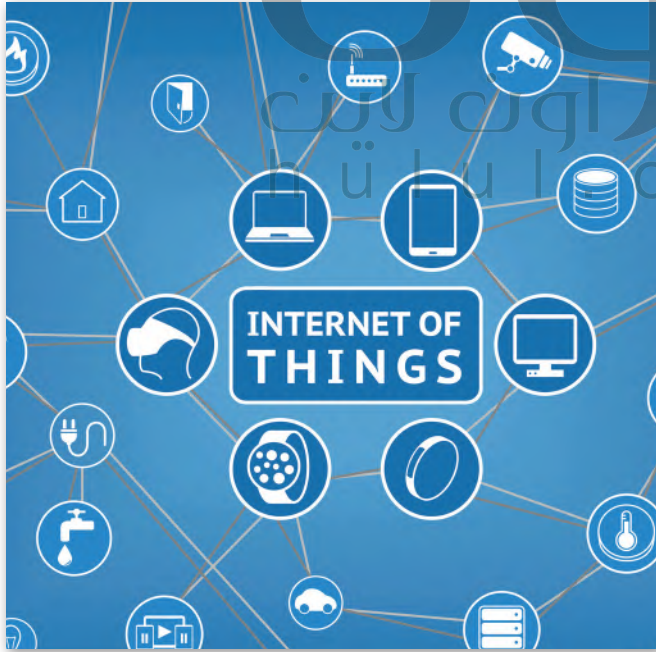
لم يعد التركيز ينصب فقط على الأنظمة الأساسية والتطبيقات، ولكن على البيانات والمعلومات التي يجب الوصول إليها بطرق مختلفة أيضًا. على سبيل المثال: استخدام عدة أجهزة خلال حياتنا اليومية كالحاسب والجهاز اللوحي والهاتف الذكي، وصارت البيانات تُخزن على تطبيقات التخزين السحابي المختلفة مثل دروب بوكس (Dropbox)، ومايكروسوفت ون درايف (Microsoft OneDrive)، وأبل آي كلاود (Apple iCloud)، وجوجل درايف (Google Drive). وتشير التقديرات في عام 2020 إلى وجود ثلاثين مليار جهاز متصل بالإنترنت حول العالم.

## كيف غيّرت الحوسبة السحابية بيئة تقنية المعلومات؟

زيادة الأمان، فالحوسبة السحابية تُعدُّ أكثر أمانًا من الأنظمة التقليدية.
النسخ الاحتياطي الدائم، مما يتيح استعادة البيانات واستمرار الأعمال بشكل أسرع وأكثر فعالية.
القدرة على الحصول على البيانات من مختلف الأجهزة ومنصات المستخدم النهائية.
تتيح بعض الحلول السحابية للتطبيقات إنشاء نسخة من البيانات على جهاز الحاسب ومزامنتها بشكل مستمر عند الاتصال بالإنترنت

## المخاطر الأمنية الرئيسة للحوسبة السحابية هي:

فقدان البيانات	إذا تم اختراق أمان الخدمة السحابية، فمن المحتمل أن يتمكن المتسللون من الوصول إلى الملفات.
البرمجيات الضارة	هناك كمية كبيرة من البيانات المخزنة على السحابة التي تتطلب اتصالاً بالإنترنت لتخزينها. لذلك من المحتمل لأي شخص يستخدم الخدمات السحابية التعرُّض لخطر الهجمات الإلكترونية.
الوصول غير القانوني	يسهل الوصول إلى البيانات على نطاق واسع من خلال الحوسبة السحابية. على سبيل المثال، يمكن سرقة أسماء المستخدمين وكلمات المرور، وسرقة البيانات من السحابة. وتعد المصادقة الثنائية (two-factor authentication) أداة مفيدة لمنع مثل هذه التسلُّبات لأنها تتطلب استخدام رمز تحقق يتم إرساله إلى هاتف المستخدم.



## إنترنت الأشياء (Internet of Things, IoT)

تخيّل أن جميع الأشياء والأجهزة من حولك تتصل ببعضها عبر الإنترنت. على سبيل المثال: يمكن للسيارات أن تتواصل فيما بينها وتبادل المعلومات لتجنب الازدحام المروري والحوادث.

إنترنت الأشياء (IoT) هي شبكة من الأجهزة المادية والمركبات والأجهزة المنزلية وغيرها من الأشياء التي تحتوي على إلكترونيات وبرامج ومستشعرات وطرق اتصال تمكنها من التواصل عبر البنية التحتية لشبكة الإنترنت.

ومن أمثلة إنترنت الأشياء: أنظمة التشغيل الآلي للمنزل التي تتحكم في الأجهزة الإلكترونية والأجهزة المنزلية من خلال جهاز واحد (هاتف ذكي) من مسافة عبر شبكة لاسلكية، إلخ. وكذلك من أمثلة استخدام إنترنت الأشياء تلك التقنيات القابلة للارتداء.



## التقنيات القابلة للارتداء (Wearable Technologies)

تُعدُّ الساعات الذكية وأجهزة تتبع اللياقة البدنية والأنشطة النوعان الرئيسان للأجهزة القابلة للارتداء، وهي ببساطة أجهزة يمكنك ارتداؤها وتكون متصلة بالإنترنت وبأجهزة الهواتف الذكية والحواسيب.

تُعدُّ أجهزة التتبع والخرائط وتلك الخاصة بالرعاية الصحية مفيدة في تطبيقات معينة، وقد أصبح العالم على موعدٍ مع جيلٍ جديد من الأجهزة القابلة للارتداء على شكل نظارات ومجوهرات وملابس ذكية تدمج ما بين الأناقة والتقنية المتقدمة.

تُقدِّم بعض الأجهزة القابلة للارتداء كالساعات الذكية المعلومات على شاشاتها. وتتضمن تلك المعلومات الرسائل والإشعارات ومعلومات الطقس وآخر الأخبار. تقوم هذه الأجهزة بجمع وتخزين المعلومات الخاصة بالشخص الذي يرتديها، مثل اللياقة البدنية والحركة والمشي وسرعة النبض. وتعمل بعض هذه الأجهزة بشكلٍ مستقلٍ عن الحاسب، ولكن أغلبها يتيح المزامنة مع الحاسب أو الأجهزة الذكية الأخرى من خلال البلوتوث أو الشبكة اللاسلكية.

### سلبيات استخدام التقنيات القابلة للارتداء:

مشكلات تتعلق بالخصوصية، كالتقاط معلومات تتعلق بالحياة الشخصية للأشخاص المحيطين بك.

إمكانية اختراق الحماية وتسريب بياناتك عن طريق الوصول إلى هذه الأجهزة عن بُعد.

التعرض المستمر للموجات الكهرومغناطيسية، والتي لم يثبت ضررها على المدى القصير، ولكن لا تتوفر بيانات حول تأثيراتها على المدى البعيد.

رغم الميزات العديدة لإنترنت الأشياء، إلا أن هناك مخاوف أمنية كبيرة بأن التطور المتسارع في إنترنت الأشياء يتم دون مراعاة للتهديدات الأمنية المحيطة. كذلك للقوانين والقواعد التنظيمية الضرورية لهذه التقنية. تتشابه معظم مشكلات الأمان مع تلك المتعلقة بالحوادم وأنواع الحواسيب الأخرى، إلا أن جدران الحماية وأنظمة مكافحة البرامج الضارة المستخدمة لحماية الخوادم قد لا تناسب أجهزة إنترنت الأشياء الأصغر حجمًا.

## الدفع باستخدام الأجهزة المحمولة

أصبح من الممكن الدفع في المحلات التجارية عبر الأجهزة المحمولة، سواء بالهواتف الذكية أو الأجهزة القابلة للارتداء مثل الساعات الذكية وأساور المعصم. وقد قدمت شركة بطاقات الائتمان فيزا (VISA) سوار معصم يمكن استخدامه كبطاقة مصرفية تعمل باللمس (تقنية قابلة للارتداء). تقوم العديد من الشركات بتطوير أساور وأجهزة أخرى قابلة للارتداء تتميز بالأناقة والخفة. تستخدم جميع هذه الأجهزة تقنية يطلق عليها اتصال المجال القريب إن اف سي (NFC)، والتي تتيح لجهازين قريبين جدًا من بعضهما تبادل البيانات مثل معلومات الدفع من خلال شرائح NFC المدمجة في كلا الجهازين، وكذلك يتم تقديم المعلومات الشخصية الأخرى اللازمة لإتمام عملية الشراء.

## الاتصالات الخلوية فائقة السرعة

لقد أحدثت تقنية الاتصالات من الجيل الرابع (4G) والجيل الخامس (5G) تحولاً في عالم الترفيه والأعمال والطب.

4G هو اختصار لتقنية الاتصالات من الجيل الرابع، والتي تعد أساس اتصالات النطاق العريض المتنقل. يتم تحديد معيار 4G الخلوي اللاسلكي في سرعات البيانات من قبل الاتحاد الدولي للاتصالات (ITU) ويتم ضبطه بسرعات تصل إلى 100 ميجابت في الثانية.

5G هو التطور التالي لتقنية شبكة الهاتف المحمول ويقدم وعدًا بزيادة عرض النطاق الترددي بسرعات قصوى تصل إلى 20 جيجابت في الثانية. بالإضافة إلى النطاق الترددي، فإن المزايا الأخرى التي تقدمها 5G هي: زمن وصول أقل، وازدحام أقل، واستهلاك أقل للطاقة.



## تخزين البيانات

تحتاج التقنيات الناشئة إلى المزيد من المساحة التخزينية للبيانات. تتزايد هذه الحاجة بشكل مضطرد، وصار من الممكن الحصول على محرك أقراص بسعة 4 تيرابايت بحجم أصغر من يد الإنسان، أو بطاقة ذاكرة MicroSD بسعة 500 جيجابايت يمكن وضعها في المحفظة.

تم اختراع أول محرك أقراص تجاري من قِبَل شركة آي بي أم (IBM) في العام 1956، وبسعة بلغت 3.75 ميجابايت، وكان وزنه طن واحد. أما الآن فهناك محركات أقراص صلبة فائقة السرعة (SSD) بسعتها التخزينية 15 تيرابايت، وبارتفاع لا يزيد عن 1.5 سنتيمتر. يمكن لوحدة التخزين في مركز بيانات نموذجي أن تحتوي على ما يقارب 10 بيتابايت من البيانات، وذلك يعادل 10 مليار جيجابايت.

الحاجة إلى سعة التخزين وسعة أجهزة التخزين تتضاعف خلال فترة زمنية قصيرة. قبل عشرين عامًا، كان الحاسب المحمول مزودًا بحوالي 40 جيجابايت من البيانات، في حين أن الهاتف الذكي الأساسي في الوقت الحاضر يكون مزودًا بحوالي 30 جيجابايت من مساحة تخزين البيانات (بينما يحتوي جهاز الآيفون على أكثر من 500 جيجابايت). هذا يعني أن كمية البيانات تتزايد بشكل كبير، لذلك علينا باستمرار ابتكار أجهزة جديدة ذات سعة مناسبة لتخزين البيانات، مثل تيرابايت، بيتابايت، إلخ.

يعكف العلماء على تطوير تقنيات جديدة للتخزين بخلاف طريقة التخزين المغناطيسي وطرق تخزين الحالة الثابتة (SSD)، مثل طرق التخزين البصري والمجسم، كما أن هناك أبحاثًا تُجرى على تقنيات إبداعية لتخزين البيانات من خلال سلاسل البروتينات أو جزيئات الحمض النووي، والتي تُعدُّ بوفرة هائلة في ساعات التخزين.

بعض الأمور التي يجب أخذها في الاعتبار عند تخزين البيانات:

التكلفة لوحدة الجيجابايت.
سرعة الوصول.
مدة بقاء البيانات.
استهلاك الطاقة.

البايت هو الوحدة الأساسية لتخزين ومعالجة المعلومات في الحاسب. تحتوي البايت على معلومات قليلة جدًا، لذلك عادةً ما تكون سعة التخزين والمعالجة لأجهزة الحاسب بمضاعفات البايت مثل: الكيلوبايت (KB) والميجابايت (MB) والجيجابايت (GB) والتيرابايت (TB) والبيتابايت (PB). فيما يلي شرح لمضاعفات البايت:

جدول التحويل

				1000B	1KB
			1,000KB	1,000,000B	1MB
		1,000MB	1,000,000KB	1,000,000,000B	1GB
	1,000GB	1,000,000MB	1,000,000,000KB	1,000,000,000,000B	1TB
1,000TB	1,000,000GB	1,000,000,000MB	1,000,000,000,000KB	1,000,000,000,000,000B	1PB

أنشئت مراكز ضخمة للبيانات قابلة للوصول، وتوفّر طاقة حيوية لتقنية المعلومات في مدن مختلفة من مناطق المملكة العربية السعودية؛ بهدف تمكين التحوّل الرقّمي للقطاعات الحكومية والخاصة، وتعزيز البنية التّخزينيّة السّحابيّة للاقتصاد الرقّمي المحلي في مجالات الذكاء الاصطناعي، وإنترنت الأشياء والحوسبة والأتمتة، وفق مستهدفات رؤية المملكة 2030.

## الحوسبة الكمية (Quantum computing)

تعمل الحاسبات الكمية من خلال وحدات الكيوبتات متغيرة الحالة، والتي تعتبر مكافئة لوحدة البتات، ولكن بدلاً من وجود وضعي تشغيل وإيقاف فقط كما في البتات الثنائية، يمكن للبت الكمي (كيوبت) أن يكون في وضع التشغيل أو الإيقاف أو كليهما معاً وفق مبدأ يسمى (التراكب الكمي).

تقوم الحوسبة الكمية على مبدأ الاستفادة من وجود الجسيمات تحت الذرة في أكثر من حالة في نفس الوقت. ونظراً لطبيعة تصرف هذه الجسيمات، يمكن تنفيذ العمليات بسرعة أكبر وباستخدام طاقة أقل مقارنة بالحاسبات التقليدية. يمثل البت الواحد في الحاسبات التقليدية جزءاً واحداً للبيانات، بينما تعتمد الحوسبة الكمية استخدام البت الكمي أو ما يسمى "كيوبت".

للتعرف على الاختلاف بين هذين المفهومين، يمكنك تخيل وجود كرة بحيث يمكن للبت أن يوجد في أحد قطبيها فقط أي (1 أو 0)، بينما يمكن للكيلوبت أن يوجد في أي نقطة على الكرة. تتجاوز الحوسبة الكمية قوانين الفيزياء التقليدية لتقدم حلولاً تتيح إنشاء معالجات أسرع بكثير (أكثر من مليون مرة) عن تلك المستخدمة حالياً، للتعامل مع كميات هائلة من البيانات بشكل مذهل.

## الطباعة ثلاثية الأبعاد (3D printing)

أصبح التصنيع حسب الطلب ممكناً من خلال التقدم التقني مثل الطباعة ثلاثية الأبعاد والقطع بالليزر، وأتاحت هذه التقنيات إنشاء نموذج أولي ثم استخدام طابعة ثلاثية الأبعاد لإنشاء كميات محدودة من منتج معين. وقد أدى هذا التقدم إلى الحاجة إلى تخزين أقل ونفايات أقل واستهلاك أقل للطاقة، وأسهم في تقليل تكاليف الإنتاج وكميات المواد الخام اللازمة لإنشاء السلع المطلوبة. هناك نوعين للطباعة ثلاثية الأبعاد هما:

### 1. الطباعة ثلاثية الأبعاد على نطاق ضيق

هناك العديد من الاستخدامات المختلفة للطباعة ثلاثية الأبعاد في المشاريع الفنية والهندسية والتعليمية. فيمكن لفرق الدعم الفني إنشاء قطعة غيار لآلة لا يمكن توفيرها في أماكن نائية. على سبيل المثال: مركز بحث علمي في القطب الشمالي أو في البحر أو حتى في الفضاء. وهناك بعض التطبيقات الطبية التي استخدمتها في عمليات زرع الأطراف الصناعية وإنشاء الأنسجة الصناعية عن طريق ترسيب طبقات من الخلايا الحية على قاعدة هلامية، مما يطلق عليه "الطباعة الحيوية".

### 2. الطباعة ثلاثية الأبعاد على نطاق واسع

يتم استخدام طباعة المنشآت ثلاثية الأبعاد (3DCP) لإنشاء مباني كاملة كالمنازل الصغيرة، وذلك باستخدام الخرسانة أو المواد البلاستيكية أو المشتقات الأخرى. من فوائد هذا النوع من تطبيقات الطباعة الثلاثية الأبعاد: تقليل الحاجة إلى العمالة، وزيادة سرعة الإنشاء والدقة في البناء، وكذلك تقليل إهدار المواد.



تم إنشاء أول مبنى مطبوع ثلاثي الأبعاد في الاتحاد الأوروبي في أغسطس 2017.

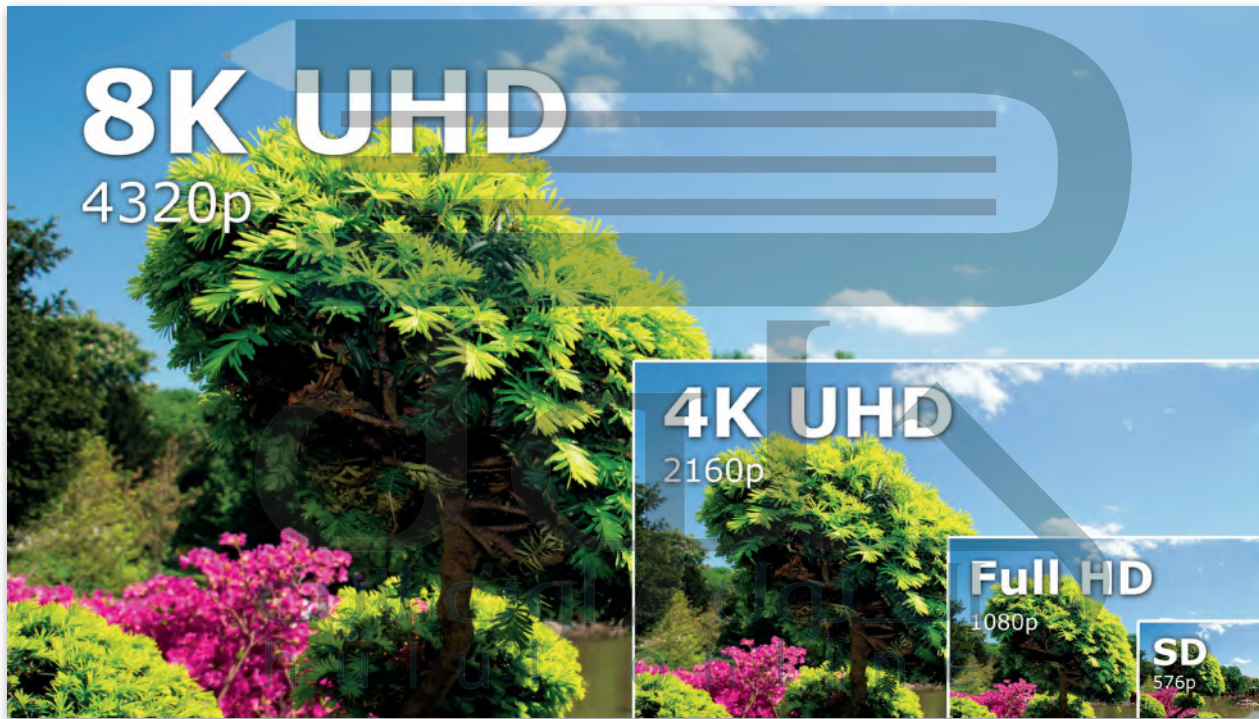


## تقنيات العرض الجديدة

تطورت طرق العرض في الوقت الحاضر بوتيرة سريعة، ففي غضون السنوات القليلة الماضية رأينا شاشات تستخدم أنواعًا مختلفة من التقنيات، مثل شاشات البلورات السائلة (LCD)، أو البلازما (Plasma)، أو شاشات الـ LED، وحديثًا شاشات البكسلات ذاتية الإضاءة (OLED).

يعد جهاز التلفاز عالي الدقة (HDTV) الخيار الأكثر شيوعًا للأشخاص الذين يرغبون في شراء جهاز تلفاز جديد. ومع ذلك، فهو ليس الخيار الأفضل للبيئة. تظهر الدراسات الحديثة أن شاشة التلفاز عالية الدقة (HD) تستهلك طاقة (كهرباء) أكثر من الدقة القياسية، مما يعني أنه يولد انبعاثات كربونية أعلى.

تحتوي بعض أجهزة التلفاز وشاشات الحاسب اليوم على شاشات عرض بدقة 4K تبلغ  $3840 \times 2160$  بكسل بنسبة عرض إلى ارتفاع تبلغ 16:9، كما تدعم بعض شاشات الحاسب شاشات 5K التي تحتوي على  $5120 \times 2880$  بكسل. أصبح لدينا مؤخرًا أجهزة تلفاز بدقة 8K أي  $7680 \times 4320$ . تشبه شاشة 8K وجود أربع شاشات بدقة 4K، أو 16 شاشة بنمط الدقة العالية الكاملة (Full HD). من المتوقع أن تصبح هذه الدقة الجديدة المعيار القادم لشاشات التلفاز والتصوير السينمائي الرقمي، لذلك يجب أن تستعد لاحتياجات تخزينية للبيانات كبيرة الحجم.



### نقاط تتعلق بتقنيات العرض الجديدة يجب مراعاتها:

تُعد جميع الشاشات عالية الدقة ورائعة وتعرض صورًا واقعية، ولكن المحتوى الرقمي عالي الدقة غير متوفر على نطاق واسع بعد.

إن المتطلبات التخزينية للبيانات التي يمكن عرضها على هذه الشاشات أعلى بكثير من تلك المطلوبة عند استخدام الدقة العالية الكاملة (Full HD)، مما يعني أن وسائط التخزين التقليدية لن تكون قادرة على التعامل مع هذا النوع من المحتوى الرقمي.

إن عرض الفيديو بدقة (4K) أو أعلى بحاجة إلى نطاق ترددي (سرعة) للإنترنت تعادل أربعة أضعاف تلك المستخدمة للبيانات ذات الدقة العالية الكاملة (Full HD)، وبالطبع يجب وجود خوادم وسائط من مزودي الخدمة يمكنها دعم ملايين المشتركين بهذه السرعات العالية.

ستحتاج إلى شاشات ضخمة لمشاهدة الفيديو بهذه الدقة الفائقة، حيث تشير بعض التجارب إلى أن الاستمتاع بمحتوى بدقة (8K) لن يكون ممكنًا إلا عند مشاهدته في شاشات تلفاز بحجم 80 بوصة، وبالطبع فإن الشاشات الكبيرة مرتفعة الثمن وتحتاج إلى غرف كبيرة.

## لنطبق معًا

### تدريب 1

◀ ما التغييرات التي أحدثتها تطبيقات الحوسبة السحابية في نمط حياتنا؟ ا طرح بعض الأمثلة على مجالات التعليم والترفيه.

توفر الحوسبة السحابية طرق تقنية لتخزين البيانات عبر الإنترنت مما يساعد في الوصول إلى الملفات الشخصية من أي مكان يساعد ذلك الطلبة في مجال التعليم على تخزين جميع ملفات واجباتهم المدرسية عبر الإنترنت ومشاركتها مع معلمهم في أي وقت دون الحاجة إلى حملها في أقراص ذاكرة محمولة . تستفيد شركات الإعلام والترفيه مثل شركات النشر والبث والرياضية من تطبيقات الحوسبة السحابية لبيع ونقل مقاطع الصوت والفيديو والوسائط الأخرى مباشرة إلى المستهلكين عبر الإنترنت

### تدريب 2

◀ هل يمكنك التفكير في تطبيقات إنترنت الأشياء في مجالات الصناعة والطب والمواصلات والنقل؟ فكر في القضايا التي تنشأ من استخدام إنترنت الأشياء في هذه المجالات؟

تستخدم شركة الطيران بوينج Boeing إنترنت الأشياء في قطاع الصناعة لتعزيز كفاءة التصنيع . لقد نشرت بوينج تقنية إنترنت الأشياء لتعزيز كفاءة جميع مصانعها وخطوط الإنتاج كما تعمل الشركة بشكل مطرد على زيادة حجم المستشعرات المتصلة المدمجة في طائراتها . في مجال الطب يمكن لإنترنت الأشياء استخدام الأجهزة والتطبيقات الطبية من أجل الاتصال بأنظمة تقنية معلومات الرعاية الصحية باستخدام تقنيات الشبكات . وعن طريق ذلك يمكن تقليل الزيارات غير الضرورية للمستشفيات ، وكذلك تقليل العبء على أنظمة الرعاية الصحية من خلال ربط المرضى بأطبائهم ، والسماح بنقل البيانات الطبية عبر الشبكة آمنة . ويمكن تحقيق نقل هذه البيانات الطبية عن طريق الأجهزة الذكية ( مثل الأجهزة القابلة للارتداء والشاشات الطبية ) التي تستخدم في المنازل ( أو في العيادات والمستشفيات ) وتوفر بيانات الموقع في الوقت الفعلي كذلك . ويتضمن إنترنت الأشياء IoT في النقل شبكة واسعة من أجهزة الاستشعار المضمنة والمحركات والأجهزة الذكية الأخرى ، وتعتبر إدارة حركة المرور هي أكبر قطاع في صناعة النقل يعتمد على تقنيات إنترنت الأشياء

### تدريب 3

◀ هل يمكنك حماية بياناتك الشخصية؟ ما الوسائل التي يمكنك الاستعانة بها عند التعامل مع التقنيات الناشئة؟

حماية البيانات هي مجموعة من الإستراتيجيات والعمليات التي يمكن استخدامها لتأمين خصوصية البيانات الشخصية وتوفيرها وسلامتها ، ويتضمن ذلك كلمات المرور القوية وجدار الحماية والاشتراك في الاتصالات المشفرة مثل الافتراضية الخاصة VPN والبرامج المحدثه



يمكن للطالب حساب احتياجاته من السعة التخزينية المستقبلية بناء على البيانات التي قام بتخزينها في الشهر السابق أو العام السابق . في

مستكشف ويندوز Windows Explorer

يمكن للطالب الانتقال إلى مجلد المستندات الخاص به ، ومن خلال تحديد جميع الملفات التي خزنها الشهر الماضي ، يمكنه الضغط على زر الفأرة الأيمن واختيار الخصائص من القائمة لمعرفة مقدار حجم هذه الملفات ومن خلال القيام بنفس الإجراء يمكنه أيضا التحقق من مقدار حجم بياناته التي خزنها في العام الماضي وبناء على هذه الأرقام يمكنه تقدير احتياجاته من السعة التخزينية المستقبلية

## تدريب 4

هل يمكنك حساب احتياجاتك من السعة التخزينية لبياناتك على مدى شهر واحد وكذلك في عام كامل؟

ما أنواع السانات المختلفة التي تهت الاحتفاظ بها؟

يفضل الطالب الاحتفاظ بالمستندات النصية في جهاز الحاسب الخاص به أكثر من ملفات الصوت أو ملفات الفيديو

هل تستخدم جميع ما تقوم بتخزينه من البيانات بشكل دوري؟

ربما لا تستخدم الطالب جميع البيانات التي يخزنها بشكل منتظم ولذلك من الممكن أن تتراكم العديد من الملفات غير المستخدمة في القرص الصلب داخل حاسبه

ما نوع التقنية المستخدمة في تخزين الأنواع المختلفة من البيانات، وما المدة المنطقية للاحتفاظ بالبيانات؟

تستخدم تقنية محرك الأقراص ذو الحالة الصلبة SSD والتخزين السحابي لتخزين أنواع مختلفة من البيانات

ما المشاكل التي ستواجهها إذا كنت بحاجة للوصول إلى بياناتك لمدة 30 عامًا؟

كل شكل من أشكال تخزين البيانات يمكن أن يتلف . حيث يمكن للجسيمات الشاردة ( مثل الرماد ، والغبار ، والرمول ، وقطع صغيرة جدا من الحطام ) أن تتداخل مع معظم أشكال تخزين البيانات وأي شيء يعتمد على التخزين الكهربائي يمكن أن يتلف بسبب التداخل الكهرومغناطيسي ، كذلك يمكن أن تتلف البيانات بشكل طبيعي بمرور الوقت . أفضل حل لحماية البيانات هو التخزين المغناطيسي . التخزين المغناطيسي هو الطريقة المناسبة للتخزين طويل المدى لأنه حل مجرب وفعال من حيث التكلفة . لقد تم استخدامه لتخزين البيانات لعقود ويعتبر آمنا وموثوقا به للغاية

## تدريب 5

كيف أسهمت التقنيات الناشئة في تطور طرق الدفع عبر الهاتف المحمول؟

تقوم العديد من الشركات بتطوير الساعات والأساور الذكية القابلة للارتداء ، التي تتميز بالأناقة والخفة . تستخدم جميع هذه الأجهزة تقنية تسمى الاتصال قريب المدى Near Field Communication التي تتيح لجهازين قريبين جدا من بعضهما تبادل البيانات مثل معلومات الدفع من خلال الهاتف المحمول التي تتيح شرائح NFC

الدمجة في كلا الجهازين القيام بها

ما التأثيرات التي أحدثتها تقنية الجيل الرابع والخامس من تقنية شبكات الهاتف المحمول في مجالات الترفيه والتجارة والطب؟

الجواب في الأسفل

ما نوع التقنية المرتبطة بتخزين البيانات؟

يعمل العلماء على تطوير تقنيات تخزين جديدة بخلاف طرق التخزين المغناطيسي ( الأقراص الصلبة ) ووسائط تخزين الحالة الصلبة (SSD) وتشمل تلك التقنيات الطرق البصرية والمجسمة للتخزين كما أن هناك أبحاث تدور حول تقنيات مبتكرة لتخزين البيانات من خلال سلاسل البروتين أو جزيئات الحمض النووي التي تعد بقفزة هائلة في قدرات التخزين

تقدم تقنية الجيل الخامس فوائد كبيرة لسرعة الإنترنت وفي مجال الرعاية الصحية ، حيث سيستفيد هذا المجال بشكل كبير من قدرات الاتصال بالإنترنت فائقة السرعة والموثوق بها للاستخدامات الضخمة وللأجهزة الطبية وذلك من خلال النطاق الترددي الأكبر والتغطية الفائقة التي توفرها هذه التقنية مقارنة بما توفره شبكات الجيل الرابع . من المرجح أن تستفيد مجالات الواقع الافتراضي VR والواقع AR من ميزات تقنية الجيل الخامس وستسهم بشكل فعال في تطوير مجال الذكاء الاصطناعي في القطاع الطبي يعد الدمج بين الواقع الافتراضي والواقع المعزز في الطب من خلال تقنية الجيل الخامس أمرا بالغ الأهمية لمساعدته في التدريب الشامل لإعادة التأهيل الطبي وعلى وجه الخصوص إعادة تأهيل الأطراف والتطبيب عن بعد أيضا أثرت تقنية شبكة الهاتف المحمول 4G ، 5G على قطاع التجارة الإلكترونية يمكن أن يساعد دمج تقنية 4G ، 5G في تطوير موقع التجارة الإلكترونية في تعزيز أداء تطبيق الويب وعلاوة على ذلك سيستفيد في زيادة معدل رضا العملاء



## الدرس الرابع: الصحة والبيئة



من الجيد أن يكون لديك شاشة كبيرة ذات دقة عالية للحصول على صورة كثيرة الوضوح. كان من الممكن في الماضي الاحتفاظ بجهاز التلفاز لأكثر من عقد، وبجهاز الحاسب لعدة سنوات. لكن في وقتنا الحاضر ونظرًا للتغيرات في التقنية واتجاهات المستهلكين، فبالكاد يحتفظ المستهلك بأي من هذه الأجهزة لفترة طويلة، وحيث تسعى الشركات المصنعة إلى جعل عملية الاحتفاظ بالأجهزة صعبة، وذلك من خلال إيقاف دعمها أو عدم توفير قطع الغيار لإصلاحها أو جعل عملية إصلاحها باهظة للغاية، بل إن شراء جهاز جديد ليحل محل الجهاز السابق هو في أغلب الأحيان الخيار الأفضل اقتصاديًا. على الرغم من ذلك، فإن معظم أجهزة التلفاز والشاشات التي تستبدل لا تعاني من مشكلة في حد ذاتها، ولكنها الرغبة في الحصول على أفضل وأحدث التقنيات.

هل تعلم أن أكثر من نصف الأجهزة التي يتم الاستغناء عنها تكون صالحة للعمل؟ هل تساءلت عما يحدث للأجهزة التي يتم الاستغناء عنها واستبدالها؟ ماذا عن تلك الطابعات والحاسبات والأجهزة اللوحية والهواتف الذكية الأخرى؟ أين تذهب كل تلك الأجهزة؟

### التأثيرات السلبية للتقنية

#### النفايات الرقمية

توفر عملية إعادة تدوير 42 هاتف ذكي طاقة كافية لتشغيل جميع الأجهزة الكهربائية لمنزل واحد لمدة عام كامل. تضيق هذه الطاقة أثناء عمليات التعدين والتصنيع للأجهزة.

يتم التخلص من حوالي 150 مليون هاتف ذكي كل عام في الولايات الأمريكية المتحدة فقط.

لحماية البيئة، يجب التخلص من جميع الأجهزة الرقمية التي لم تعد قيد الاستخدام بشكل صحيح وعدم رميها في القمامة؛ لتتم إعادة تدويرها، حيث تتكون هذه الأجهزة من مكونات إلكترونية يحتوي بعضها على مواد سامة تسبب تلوث التربة والهواء والماء، مثل الرصاص والنيكل والزنك. تؤثر هذه المواد والمعادن الثقيلة على المحاصيل الزراعية والأشجار والنباتات والحياة المائية، مما يعني انتقال هذا التلوث إلى البشر، حيث تتراكم المعادن الثقيلة الموجودة في الأجهزة مثل الزرنيخ والبريليوم والكاديوم بمرور الوقت في البيئة وفي جسم الإنسان. فعلى سبيل المثال: يجب إعادة تدوير البطاريات لخطورتها على البيئة، حيث يمكن لبطارية ليثيوم أيون واحدة من هاتف ذكي تلوث ما يصل إلى 60 ألف لتر من الماء، إضافة إلى أنه يمكن تحويل النفايات إلى طاقة من خلال توليد الطاقة الحرارية أو الكهربائية من النفايات عن طريق تحويل المواد غير القابلة لإعادة التدوير بالمرور بعمليات مختلفة.



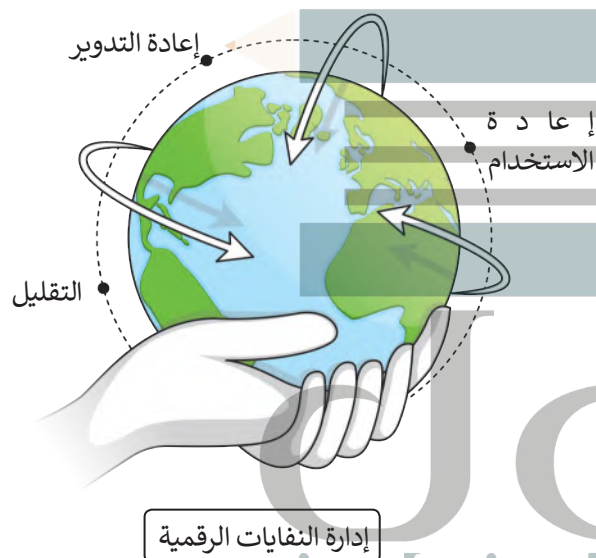


## الحلول

أدى التطور السريع للتقنية إلى زيادة الاستهلاك والتصنيع الرقمي، مما استدعى الحاجة لاستخراج وتصنيع المزيد من المواد الخام اللازمة لإنتاج الأجهزة الرقمية، وكذلك إنشاء المصانع، وذلك لتلبية احتياجات المستهلكين. يعمل العلماء بشكل دؤوب على ابتكار التقنيات الجديدة لتقليل كمية المواد المطلوبة للإنتاج.

### تقليل النفايات الرقمية

يمكن التقليل من كمّ النفايات الرقمية من خلال إصلاح الأجهزة أو إعادة بيعها أو تدويرها. وتعدّ عملية الإصلاح صعبة نوعًا ما، ولكن لها أثر إيجابي من خلال خفض البطالة، وذلك بتدريب الأشخاص على مهارات الإصلاح المطلوبة وتوفير المرافق المناسبة لذلك. ومن ناحية أخرى، يجب القيام بعمليات إعادة التدوير بصورة صحيحة، ففي بعض البلدان ينتهي الأمر بالرقميات التي كان من المقرر إعادة تدويرها في مقالب القمامة أو في أماكن غير رسمية، ليتم تفكيكها وحرق نفاياتها في بيئة غير خاضعة للرقابة وبطرق غير صحيحة، مما ينتج عنه انبعاثات سامة تضر بالعاملين والأطفال والمجتمعات المحلية.



#### مبادئ إدارة النفايات الرقمية:

- 1 التقليل منها: تقليل استهلاك المعدات الرقمية والكهربائية.
- 2 إعادة الاستخدام: فيمكن استخدامها بصورة عملية وإلا يتم بيعها أو التبرع بها.
- 3 إعادة التدوير: يتم تفكيك الأجهزة واستعادة مكوناتها واستخدامها لتصنيع منتجات جديدة.

المركز الوطني لإدارة النفايات موان (MAWAN) في المملكة العربية السعودية يهدف إلى تنظيم والإشراف على أنشطة إدارة النفايات. وتحفز الاستثمار فيها وتحسن جودتها تعزيزًا لمبدأ إعادة التدوير في إدارة النفايات لتحقيق أهداف الاستدامة المالية.



## تقنيات توفير الطاقة (التقليل)

أدت التطورات في تقنيات صناعة وحدات المعالجة المركزية والوسائط التخزينية مثل: تحجيم التردد الديناميكي أو محركات أقراص الحالة الصلبة (Solid-State Drive) إلى توفير خوادم أصغر حجمًا ذات كفاءة عالية في استهلاك الطاقة، تستخدم موارد الأجهزة بناءً على احتياجات محددة. وقد تم تحسين البرمجيات للوصول إلى كل مكون من مكونات الأجهزة فقط عند الضرورة وتنظيم استهلاك الأنظمة للطاقة في حالاتها المختلفة وبشكل خاص عندما تكون خاملة.

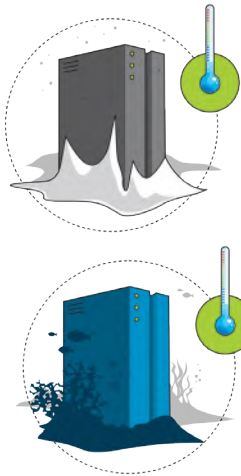
كما يتم بناء مراكز البيانات بالقرب من الأنهار لتوافر كميات كبيرة من المياه للتبريد أثناء عمل الإلكترونيات الخاصة بالخوادم بطاقتها الكبيرة، وكذلك يتم بناؤها في البيئات شديدة البرودة خصوصًا في الولايات الشمالية للولايات المتحدة الأمريكية وكندا وشمال المملكة المتحدة والدول الاسكندنافية، حيث يمكن أيضًا الاستفادة من درجات حرارة البيئة المنخفضة لتبريد الخوادم.

تدير الشركات الكبرى مثل جوجل (Google) وأبل (Apple) ومايكروسوفت (Microsoft) مراكز بيانات بملايين الخوادم.

قامت مايكروسوفت (Microsoft) ببناء مركز بيانات تحت الماء باسم مشروع ناتيك (Project Natick)، حيث يمتاز قاع المحيط بدرجة حرارة مياه ثابتة نسبيًا ولا يتأثر بالعواصف والتيارات المائية.

ذكرت جوجل أنها استخدمت في نهاية عام 2016 حوالي 2.5 مليون خادم في أكثر من 100 موقع تم تشغيلها بطاقة 2.6 جيجاوات من الطاقة المتجددة.

### مشروع ناتيك (Project Natick) - حقائق وأرقام



الموقع	اسكتلندا، المملكة المتحدة
مصدر الطاقة الكهربائية	كهرباء متجددة منتجة محليًا بنسبة 100% من طاقة الرياح والطاقة الشمسية على اليابسة ومن المد والجزر والأمواج البحرية.
وقت التشغيل	أقل من 90 يومًا من المصنع إلى التشغيل الفعلي.
الفترة الزمنية دون الحاجة إلى صيانة	تصل إلى 5 سنوات.
الموثوقية	حلت الخوادم في مشروع ناتيك في المركز الثامن مقارنة بمعدل الفشل للخوادم المشابهة فوق سطح الأرض.
إعادة التدوير	سيتم إعادة تدوير أوعية الضغط الفولاذية والمشتتات الحرارية والخوادم وجميع المكونات الأخرى.

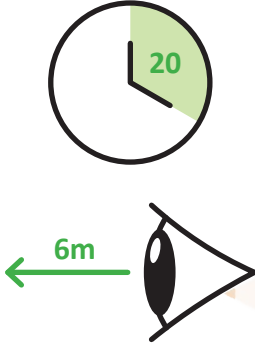
### نصيحة ذكية

يمكنك خفض استهلاك الطاقة من خلال ضبط إعدادات طاقة الحاسب، على سبيل المثال: يمكنك التأكد من انتقال محرك الأقراص الثابتة والشاشة إلى وضع "السكون" عند الابتعاد عن جهاز الحاسب لفترة معينة. يساعد تقليل سطوع الشاشة على توفير الطاقة الكهربائية أيضًا.

## تأثير التقنية على الصحة

أصبحت ساعات جلوس الفرد أمام الشاشات تتزايد بشكل مستمر، مما أدى إلى ظهور الكثير من المشاكل الصحية بسبب وضعية الجلوس غير الصحيحة ومستوى الشاشة غير المناسب، وأيضًا الوضع غير السليم للأيدي على لوحة المفاتيح والفأرة. تُعدُّ أعراض آلام العضلات والعظام ومشاكل الرؤية ومتلازمة النفق الرسغي من أكثر الأمراض التي يواجهها الكثير من مستخدمي الحاسب لفترات طويلة.

### متلازمة رؤية الحاسب



تقلل القراءة على شاشة الحاسب من عملية تكرار وميض الجفون، مما يرهق العين ويتسبب بجفافها وربما يسبب تشوش الرؤية في بعض الحالات. إن تركيب العين البشرية يفضل النظر إلى الأشياء التي تبعد مسافة أكثر من ستة أمتار، لذلك فإن أي عمل يتم القيام به عن قرب يضع جهدًا إضافيًا على عضلات العينين.

يتطلب استخدام أجهزة الحاسب والأجهزة الأخرى رؤية قصيرة أو متوسطة، مما قد يتسبب في الإصابة بالتشوش البصري. وهذا يدعى بمتلازمة رؤية الحاسب.

ترتبط متلازمة رؤية الحاسب بالتطور الذي حدث في التقنية الحديثة. ومن أكثر أعراضها شيوعًا الصداع والألم وجفاف العينين والغثيان. تظهر الأعراض بحدّة عند الأشخاص المصابين بقصر النظر أو اللابؤرية (الاستجماتزم) أو بطول النظر الناجم عن الشيخوخة.

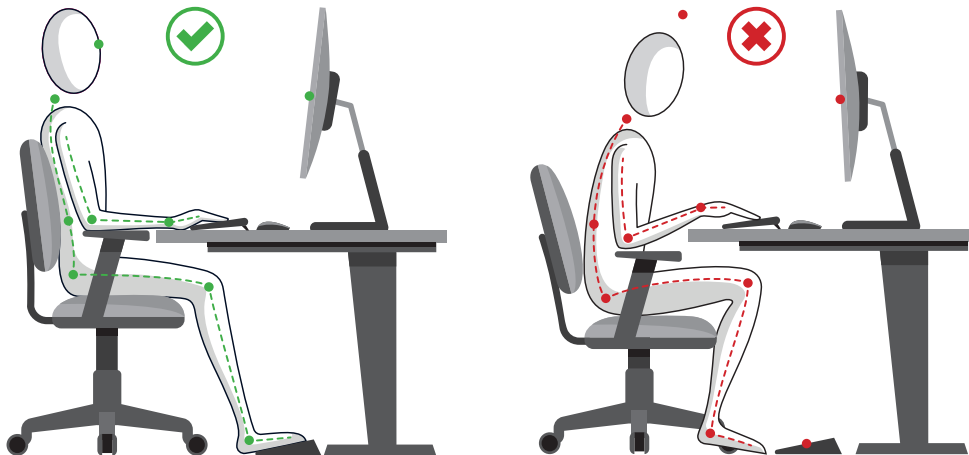
خذ استراحة لمدة 20  
ثانية كل 20 دقيقة  
وانظر إلى شيء يبعد  
عنك 6 أمتار.

يمكن اتباع بعض الممارسات البسيطة لتقليل تأثير الإصابة بهذه المتلازمة أو الوقاية منها، كأن تأخذ فترات راحة متكررة أثناء استخدامك لأجهزة الحاسب. ويُصح أيضًا بالنظر كل 20 دقيقة إلى شيء يبعد عنك مسافة 6 أمتار أو أكثر لمدة 20 ثانية. يجب أن تكون شدة إضاءة الغرفة أعلى بثلاث مرات من سطوع الشاشة، وألا تعكس الشاشة الضوء الصادر من النافذة أو أي مصدر إضاءة آخر، وأخيرًا يجب التأكد من أن مستوى شاشة حاسبك ينخفض قليلًا عن مستوى العين.

### الإرهاق الجسدي

قد يؤدي استخدام أجهزة الحاسب على المدى الطويل إلى زيادة فرصة الإصابة بعدة أمراض. فقد تُسبب وضعية الجلوس غير المناسبة أمام الحاسب آلامًا في العضلات والمفاصل والظهر، وقد تسبب أيضًا إحساسًا بالتنميل في الكتفين والذراعين والمعصمين أو اليدين، وإلى إجهاد العينين. وقد يتسبب الجلوس في وضعية غير صحيحة أو البقاء بنفس الوضعية لفترة طويلة بالإرهاق الجسدي نتيجة تقلص الدورة الدموية للعضلات.

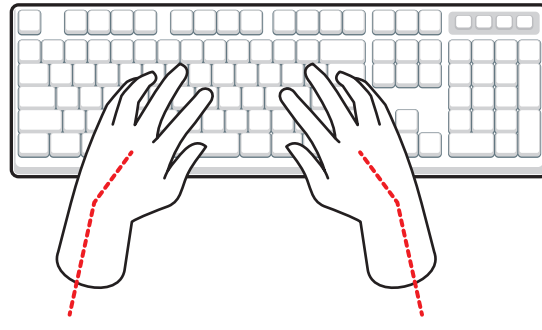
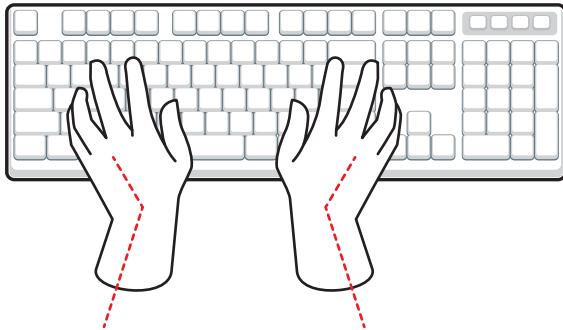
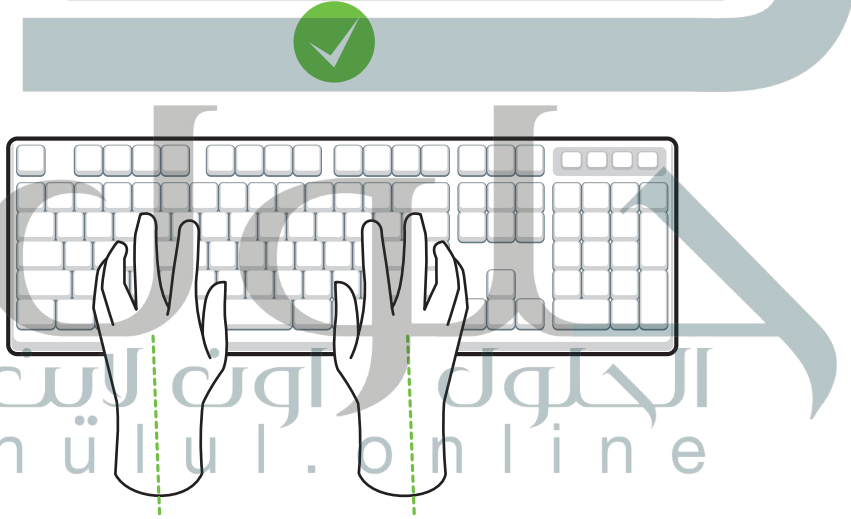
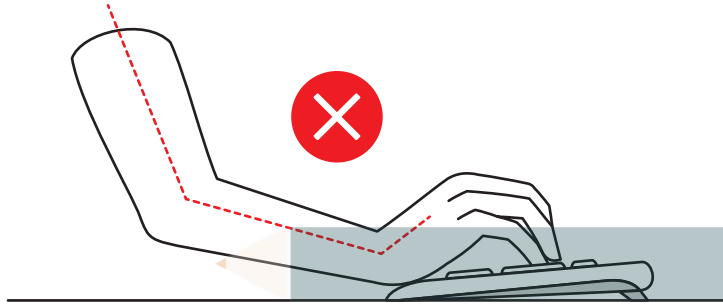
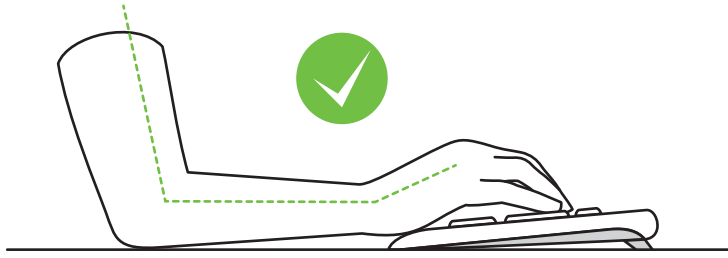
إضافة إلى ذلك يؤدي زيادة الضغط على عضلات الرقبة إلى حدوث آلام الرقبة عند قاعدة الجمجمة، مما يسبب الصداع المستمر. ولتجنب ذلك يجب أن يوفر الكرسي الدعم المناسب للظهر، وأن تستقر القدمان على الأرض أو على مسند، كما يجب أن تكون الشاشة في موضعها الصحيح (أي تكون في مستوى أدنى قليلًا من مستوى العين).



## آلام الأصابع والعضلات

قد يتسبب استخدام الفأرة ولوحة المفاتيح ببعض المشاكل الصحية كآلام الأصابع وعضلات الذراع، ويرجع ذلك إلى الحركات المتطابقة والمتكررة المرتبطة باستخدامها. قد تشمل هذه المشاكل الآلام والتورم والإحساس بالخدر في اليدين، وكذلك متلازمة النفق الرسغي، والتهاب الأوتار، وآلام في العضلات بشكل عام. ولتقليل ذلك ينبغي الإلتزام بالوضعية الصحيحة عند استخدام الفأرة ولوحة المفاتيح.

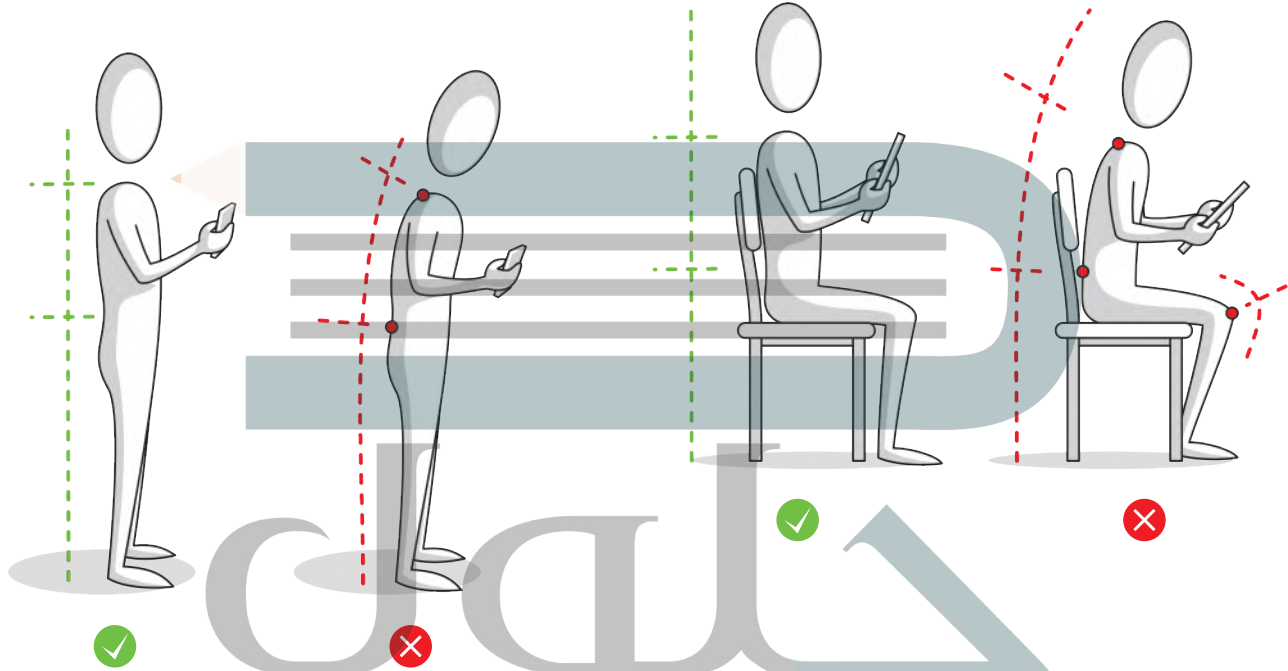
وينصح الأخصائيون أيضًا باستخدام لوحات المفاتيح وأجهزة الفأرة ذات التصميم المريح لليدين. تأمل الصور أدناه حول وضع اليدين بصورة صحيحة.



## الاستخدام المفرط للهواتف الذكية والأجهزة اللوحية

يؤثر الاستخدام المفرط للأجهزة اللوحية والهواتف الذكية على وضع الجسم وطبيعة حركته بطرق غير صحية. من السهل أن تلاحظ أغلبية الأشخاص يحملون أجهزتهم على مستوى الصدر مع إمالة الرأس للأمام وللأسفل لمشاهدة الشاشة. يؤدي هذا الوضع إلى مضاعفة الضغط على عضلات الرقبة بمقدار ثلاثة أضعاف مقارنة باستخدام جهاز الحاسب.

كما يسهم هذا الأمر بدوره في آلام الرقبة، وأعلى الظهر، والكتفين والذراعين. ولتجنب ذلك، ينبغي الاستخدام الصحيح للهواتف الذكية والأجهزة اللوحية وذلك برفعها بدرجة كافية بحيث لا ينحني الرأس نحو الأمام أو النظر إلى الأعلى.



## الأثر النفسي

بالإضافة إلى الآثار السلبية على الصحة الجسدية، فإن استخدام أجهزة الحاسب لساعات طويلة قد يتسبب بالعديد من الآثار النفسية أيضًا. فالتقنية لها تأثير على سلوكياتنا وعواطفنا، وتعد اضطرابات التوتر والقلق من أكثر أعراضها شيوعًا. وقد أظهرت نتائج الأبحاث أن الأشخاص الذين يقضون أكثر من 5 ساعات يوميًا أمام الحاسب يكونون أكثر عرضة للإصابة بالاكتئاب، كما أن بعض المشاكل كالأرق يرتبط باستخدام الحاسب بكثرة خاصة في ساعات المساء، ويرجع ذلك إلى سطوع الشاشة. أما الإرهاق وقلة الدافعية للعمل فهما من المضاعفات الأخرى.

## الأثر الاجتماعي

يمكن لأجهزة الحاسب أن تؤثر على طريقة تفاعل البشر مع بعضهم البعض. أصبح للتقنية في التواصل الاجتماعي أثر كبير على العلاقات الاجتماعية بين أفراد المجتمع، وقد أدت التقنية إلى حدوث ظواهر مثل التجاهل التام للعلاقات والتفاعل الاجتماعي، وانعدام التواصل بين الأفراد حتى أولئك المتواجدين داخل منزل أو غرفة واحدة. قد يؤدي الاستخدام المفرط للحاسب إلى العزلة الاجتماعية، والتي بدورها قد تؤدي إلى الاضطرابات النفسية والعديد من الأمور الأخرى. يمكن تجنب العزلة الاجتماعية بحصر استخدام التقنية على الأوقات المناسبة كحالات الشعور بالملل أو الوحدة أو في حالة الطوارئ.

## لنطبق معًا

### تدريب 1

❖ املأ القائمة ببعض القواعد المريحة التي يجب عليك اتباعها أثناء استخدام أجهزة الحاسب.

يجب أن يوفر الكرسي المستخدم أمام شاشة الحاسب دعماً كافياً للظهر وأن تكون الشاشة في موضعها الصحيح بشكل أدنى قليلاً من مستوى العين إن الحفاظ على الوضعية الصحيحة عند الكتابة وطريقة الضغط على الفأرة يقللان من إجهاد العضلات أثناء العمل على الحاسب

### تدريب 2

❖ أعدّ عرضاً تقديمياً مناسباً لعائلتك حول قضايا نفايات الأجهزة الرقمية، واقترح حلولاً يمكن تطبيقها من قبل الأشخاص، كإعادة استخدامها، أو إعادة بيعها، أو إعادة تدويرها.

شجع الطلبة على إعداد عرض تقديمي مناسب لأسرهم حول قضايا النفايات الرقمية اطلب منهم التفكير في بعض الحلول التي يمكن تطبيقها من قبل الأشخاص من حولهم فيما يتعلق بالنفايات الرقمية مثل إعادة الاستخدام أو إعادة البيع أو إعادة التدوير



### تدريب 3

➤ استكشف المقصود بتصنيف فعالية استخدام الطاقة.  
صف مراكز البيانات الموجودة في المملكة العربية السعودية.

لقد أدى التقدم في تقنيات صناعة وحدات المعالجة المركزية والتخزين مثل محركات الأقراص الصلبة (SSD) وتقنية مقياس التردد الديناميكي في وحدات المعالجة إلى إنشاء خوادم أصغر وأكثر كفاءة في استخدام الطاقة بحيث تستخدم موارد الأجهزة بناء على احتياجات محددة تم تحسين البرمجيات بحيث يتم الوصول إلى كل مكون من مكونات الأجهزة فقط عند الضرورة مع تنظيم استهلاك الطاقة للأنظمة في حالاتها المختلفة وخاصة عندما تكون في وضع الخمول افتتحت ثلاثة مراكز بيانات ضخمة في ثلاث مدن مختلفة الرياض وجدة والمدينة المنورة وذلك بهدف تمكين التحول الرقمي للقطاعين الحكومي والخاص وتعزيز البنية التحتية السحابية للاقتصاد الرقمي المحلي في مجالات الذكاء الاصطناعي وإنترنت الأشياء والحوسبة والأنتمة بما يتوافق مع أهداف رؤية المملكة ٢٠٣٠ تم تجهيز مراكز البيانات الثلاثة بأكثر من ٥٠ وحدة توليد طاقة ، توفر طاقة بسعة ١٠.٨ ميغاوات حتى ١٦.٨ ميغاوات

تلميح :

نبه الطلبة بأنه يمكنهم العثور على معلومات حول مراكز البيانات الموجودة في

المملكة كما هو مذكور في الدرس الثالث : التقنيات الناشئة

➤ افترض أنك ترغب بشراء حاسب محمول وهاتف ذكي جديد. كيف تخطط لإعادة استخدام أجهزتك القديمة، والمساهمة في تقليل النفايات الرقمية؟ دوّن أفكارك هنا.

سأعيد استخدام حاسبي المحمول في

تلميح :

شجع الطلبة على التفكير في كيفية إعادة تدوير أجهزتهم الرقمية القديمة أو إعادة استخدامها أو التخلص منها ، مثل: أجهزة الحاسب المحمولة والهواتف الذكية . اطلب منهم كتابة أفكارهم حول هذا الموضوع

سأعيد استخدام هاتفي الذكي في

.....

.....

.....

.....

.....

.....

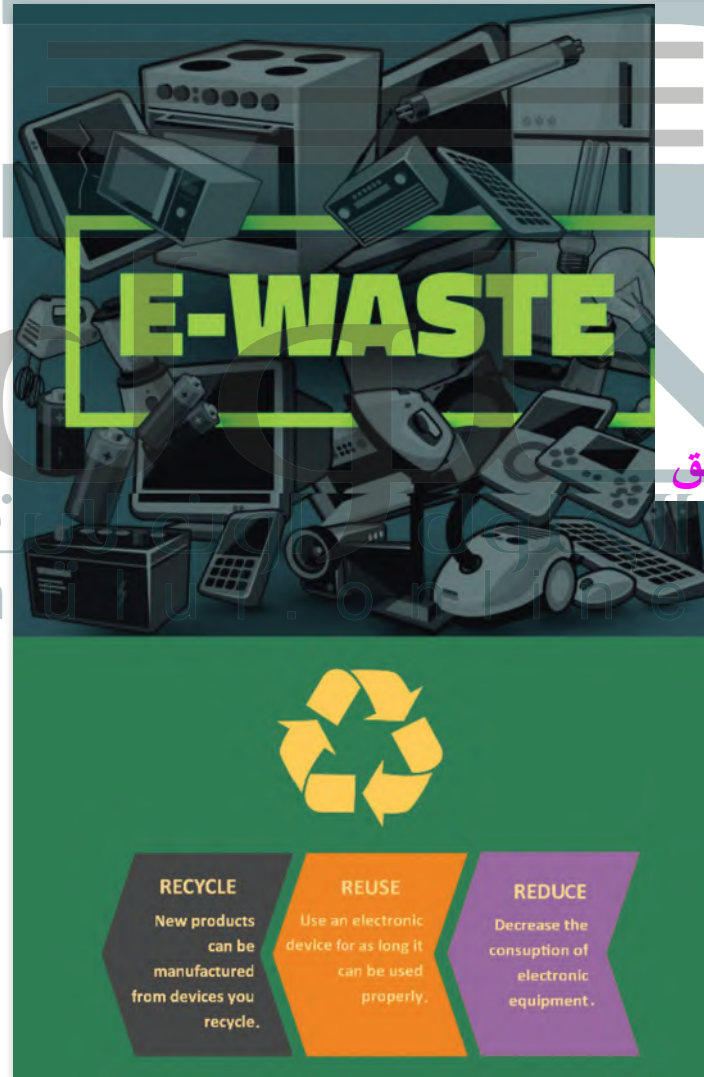
## تدريب 5

❖ تنتشر الثقافة الرقمية في كل جانب من جوانب حياتنا اليومية. وعليه، تُخطط مدرستك لحملة تثقيف الطلبة بالاستخدام المناسب للتقنية.

وسيشارك الطلبة في هذه الحملة من خلال إنشاء ملصق خاص بالتلوث الناجم عن النفايات الرقمية يشبه الملصق الموجود في الأسفل.

ابحث عبر الإنترنت عن صورة مناسبة لتستخدمها في الملصق حول التلوث الناجم عن النفايات الرقمية، ثم صمّم الملصق باستخدام البرنامج الذي تفضله. يمكنك استخدام أحد برامج تحرير الصور أو العروض التقديمية أو برنامج معالجة النصوص.

قم بإضافة بعض الرسومات في ملصبك الخاص للتعبير عن أفكارك.



شجع الطلبة على إنشاء ملصق حول التلوث الناجم عن النفايات الرقمية. اطلب منهم العثور على جميع المعلومات والمواد المناسبة من خلال الإنترنت ووفر لهم المساعدة إذا لزم الأمر. ويمكن توجيههم لاستخدام برنامج جيمب لإنشاء الملصق تعزيزاً لخبراتهم السابقة في هذا البرنامج



## مشروع الوحدة

1

بالتنسيق مع معلمك ، شكّل مجموعة عمل من زملائك بهدف إعداد وتقديم عرض تقديمي حول تطبيقات إنترنت الأشياء (IoT) في مجالات إنتاج الطاقة وتوزيعها واستهلاكها.

2

ابحث في الشبكة العنكبوتية عن معلومات حول استخدام إنترنت الأشياء (IoT) لتحسين إنتاج الطاقة وزيادة الكفاءة في توصيلها واستخدامها.

3

ابحث بشكل خاص عن فوائد الشبكة الذكية (Smart Grid) وكيفية استخدام تقنيات إنترنت الأشياء لبناء شبكات ذكية.



4

استكشف أيضًا كيف يمكن استخدام تطبيقات إنترنت الأشياء للتحكم في الأنواع المختلفة الأخرى من مصادر الطاقة مثل: الطاقة الشمسية، وطاقة الرياح، والطاقة المائية، وغيرها.



5

بالإضافة إلى ذلك، ابحث عن مشاريع أو وزارات في المملكة العربية السعودية تتعلق بتطبيقات إنترنت الأشياء. صف كيف يتم تطبيقها في مختلف المجالات.

6

تأكد من تحليل كافة الجزئيات المتعلقة بالموضوع أثناء العرض التقديمي. تذكر أن عرضك التقديمي يجب أن يكون واضحًا ومباشرًا. حاول التحدث عن بعض النقاط الرئيسية وإضافة بعض الصور أو المقاطع الصوتية عند الضرورة.





## في الختام

### جدول المهارات

درجة الإتقان		المهارة
لم يتقن	أتقن	
		1. وصف وظيفة المستشعرات في أنظمة المراقبة والتحكم.
		2. التمييز بين تطبيقات الذكاء الاصطناعي وأنظمة تعلم الآلة.
		3. شرح استخدام بعض أنظمة التعلم الآلي.
		4. شرح استخدام بعض التقنيات الناشئة.
		5. توضيح التأثيرات البيئية للتقنية.
		6. شرح الاستخدام الصحيح لأجهزة الحاسب، ولوحة المفاتيح والهواتف الذكية والأجهزة اللوحية.

## المصطلحات

Mixed Reality MR	الواقع المختلط	3D Printing	طباعة ثلاثية الأبعاد
Mobility Monitoring	المراقبة المتنقلة	Artificial Intelligence	الذكاء الاصطناعي
Monitoring Systems	أنظمة المراقبة	Augmented Reality	الواقع المعزز
Motion sensors	مستشعرات الحركة	Autonomous Driving	القيادة الذاتية
Pressure sensors	مستشعرات الضغط	Automatic braking system	أنظمة المكابح التلقائية
Proximity sensors	مستشعرات التقارب	Biometrics	بيولوجية
Quantum computing	الحوسبة الكمية	Closed loop system	نظام تحكم مغلق
Recycle	إعادة التدوير	Cloud Computing	الحوسبة السحابية
Robotics	علم الروبوت	Computer-assisted Translation	الترجمة بمساعدة الحاسب
Sensors	المستشعرات	Control Systems	أنظمة التحكم
Smoke sensors	مستشعرات الدخان	Computer assisted diagnosis	التشخيص الطبي بمساعدة الحاسب
Social alienation	العزلة الاجتماعية	Data Center	مركز البيانات
Speech recognition	تقنية التعرف على الكلام	Data Storage	مخزن البيانات
Technology	تقنية	Drone	طائرة مُسيّرة
Temperature sensors	مستشعرات درجة الحرارة	E-waste	نفايات إلكترونية
Touch sensors	مستشعرات اللمس	HoloLens	تقنية نظارة مايكروسوفت هولولنز
Virtual Personal Assistant	مساعد شخصي افتراضي	Internet of Things (IoT)	إنترنت الأشياء
Virtual Reality	الواقع الافتراضي	Intelligent game	الألعاب الذكية
Waste-to-energy	تحويل النفايات إلى طاقة	Image recognition	التعرف على الصور
Wearables	قابلة للارتداء	Light sensors	مستشعرات الإضاءة
Wearable Technologies	التقنيات القابلة للارتداء	Machine Learning	تعلم الآلة