



تم تحميل الملف
من موقع **بداية**



للمزيد اكتب
في جوجل



بداية التعليمي

موقع بداية التعليمي كل ما يحتاجه الطالب والمعلم
من ملفات تعليمية، حلول الكتب، توزيع المنهج،
بوربوينت، اختبارات، ملخصات، اختبارات إلكترونية،
أوراق عمل، والكثير...

حمل التطبيق





قررت وزارة التعليم تدريس
هذا الكتاب وطبعه على نفقتها



وزارة التعليم
Ministry of Education

المملكة العربية السعودية

التربية الفنية

الصف الثالث المتوسط

الفصول الدراسية الثلاثة

قام بالتأليف والمراجعة

فريق من المتخصصين



وزارة التعليم

Ministry of Education

2023 - 1445

طبعة ١٤٤٥ - ٢٠٢٣

ح) وزارة التعليم، ١٤٤٣ هـ

فهرسة مكتبة الملك فهد الوطنية أثناء النشر

وزارة التعليم
التربية الفنية - الصف الثالث متوسط - الفصول الدراسية الثلاثة -
التعليم العام. / وزارة التعليم - الرياض، ١٤٤٣ هـ
٢٥٥ ص ٤ .سم

ردمك: ٩٧٨-٦٠٣-٥١١-١٨٠-٥

١- التربية الفنية - تعليم - السعودية ٢- التعليم المتوسط -
السعودية أ.العنوان
ديوى ٣٧٢,٥
١٤٤٣/٩٤٩٢

رقم الإيداع: ١٤٤٣/٩٤٩٢
ردمك: ٩٧٨-٦٠٣-٥١١-١٨٠-٥

حقوق الطبع والنشر محفوظة لوزارة التعليم

www.moe.gov.sa

مواد إثرائية وداعمة على "منصة عين الإثرائية"



ien.edu.sa

أعزاءنا المعلمين والمعلمات، والطلاب والطالبات، وأولياء الأمور، وكل مهتم بالتربية والتعليم:
يسعدنا تواصلكم؛ لتطوير الكتاب المدرسي، ومقترحاتكم محل اهتمامنا.



fb.iien.edu.sa



وزارة التعليم

Ministry of Education

2023 - 1445

بِسْمِ اللَّهِ الرَّحْمَنِ الرَّحِيمِ



وزارة التعليم

Ministry of Education

2023 - 1445

المقدمة

الحمد لله رب العالمين والصلاة والسلام على أشرف المرسلين وعلى آله وصحبه أجمعين وبعد ...
فقد صمم هذا الكتاب لإثراء معلومات الطالب/ة وخبراته ومهاراته في مجالات التربية الفنية المختلفة.
وهو مرتبط بما تعلمته في دروس التربية الفنية في أثناء السنوات السابقة، وفيه من المعلومات والأنشطة
ما يجعله مرجعاً أكاديمياً هاماً. نجد في محتوى الجزء المخصص للفصل الدراسي الأول ثلاثة مجالات،
هي مجال الرسم ومجال الزخرفة، ومجال الطباعة. ويتكون كل مجال من عدة موضوعات.

الوحدة الأولى: مجال الرسم: يحتوي على موضوع تحت مسمى:

الفن التشكيلي المعاصر واستخدام الخامات.

وقد روعي في هذا الموضوع مناسبته لقدرات الطالب/ة ومراحل نموه الجسمي والعقلي، والاجتماعي،
ومعالجته لمفاهيم سبق له التعرض إليها في دروسه، كما ذيلت موضوعات الكتاب بأنشطة فكرية وتطبيقية
تساعد على تأكيد المعارف والخبرات والمهارات المكتسبة.

الوحدة الثانية: مجال الزخرفة: مكون من موضوع تحت مسمى:

القيم التشكيلية للخط العربي.

وقد روعي في هذا الموضوع أن يكون تعريفاً بالخطوط العربية الإسلامية وأساليب استخدامها في الزخرفة.

الوحدة الثالثة: مجال الطباعة: وقد اشتمل على الموضوع الآتي:

طباعة الشاشة الحريرية.

وقد تم تناول موضوعات تتعلق بطرق الطباعة بالشاشة الحريرية، وقدمت نبذة تاريخية عنها، وآلية العمل
بها وطرق توظيفها كما ذيلت الوحدة بأنشطة إثرائية نظرية وعملية.



ونجد في محتوى الجزء المخصص للفصل الدراسي الثاني ثلاث مجالات، هي مجال الخزف ومجال الرسم ومجال الزخرفة، ويتكون كل مجال من عدة موضوعات.

الوحدة الأولى: مجال الخزف: قدم موضوعين إثرائيين عن الخزف على النحو الآتي:

١-الموضوع الأول: خزفيات عربية.

٢-الموضوع الثاني: هوية الخزف العربية.

وقدم نبذة تاريخية عن الخزف العربي، ومساهمة الخزاف المسلم في تطويره، وتطوير تقنياته المختلفة، وعرض نماذج منه.

الوحدة الثانية: مجال الرسم: يحتوي على موضوع تحت مسمى:

المنمنمات الإسلامية

وقد روعي في هذا الموضوع رؤية تتحدث عن فن المنمنمات وتحويلها إلى لوحات تشكيلية تخدم وظائف متعددة مثل الوظائف الدعائية، كما ذيل الموضوع بأنشطة إثرائية معرفية وعملية تساعد على تأكيد المعارف والخبرات والمهارات المكتسبة.

الوحدة الثالثة: مجال الزخرفة: مكون من موضوع تحت مسمى:

الزخرفة الكتابية آفاق عربية.

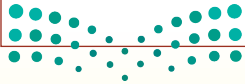
وقد روعي في هذا الموضوع أن يكون تعريفاً بالخطوط العربية الإسلامية وأساليب استخدامها في الزخرفة وتوضيح القيم الجمالية في خصائصها وكيفية تنفيذ لوحات مبتكرة بأساليب متنوعة.

كما نجد في محتوى الجزء المخصص للفصل الدراسي الثالث ثلاث مجالات:

الوحدة الأولى: مجال أشغال المعادن: ويتكون من موضوعين هما:

١-الموضوع الأول: تفرغ النحاس.

٢-الموضوع الثاني: مجسمات بالسلك.



وقد روعي في مواضيع المجال توضيح تاريخ القطع المعدنية ورموز الحضارة التي تعكسها من خلال اكتشاف المفاهيم الجمالية والطرق الابتكارية للمشغولات المعدنية، وأثرها على دعم العائد الاقتصادي للمجتمع والأفراد، وتناولت موضوعات تتعلق بطرق تقريغ النحاس، وإنشاء مجسمات بالسلك.

الوحدة الثانية: مجال أشغال الخشب: وقد تناول موضوعين هما:

١-الموضوع الأول: الحفر المفرغ على الخشب.

٢-الموضوع الثاني: التشكيل بالقشرة الخشبية.

وقد روعي في إعداد هذا المجال، مناسبته لمرحلة الطالب /ة الدراسية وإثرائها وتعزيزها للخبرات التي سبق اكتسابها أثناء الدروس الفصلية للمجالات، وقد قدمت مواضيع هذه الوحدة نبذة عن أساليب الحفر والتشكيل بالقشرة على الخشب، وقد ذيلت الموضوعات بأنشطة إثرائية معرفية وعملية.

الوحدة الثالثة: فن رسوم الكرتون (الكاريكاتير) في موضوعين:

١-الموضوع الأول: فن رسوم الكرتون (الكاريكاتير)

٢-الموضوع الثاني: فن رسوم الكرتون (الكاريكاتير)

وقد روعي في مواضيع هذا المجال توضيح فن الكاريكاتير، مميزاته، الهدف منه، وأنواعه ودوره في معالجة القضايا الاجتماعية.

وختمت مواضيع الفصول الثلاثة بالمشاريع الفصلية التي تهدف إلى تنمية مهارات الطالب/ة الإبداعية، بدمج المجالات الفنية التي تم دراستها خلال الفصل الدراسي لعمل تصاميم إبداعية ذات طبيعة نفعية وجمالية.

وفي الختام نسأل الله الكريم أن ينفع طلابنا وطالباتنا بهذا الجهد الذي يهدف إلى تحسين تعلمهم وممارستهم لمجالات التعبير الفني المختلفة.

وآخر دعوانا أن الحمد لله رب العالمين.



تعليمات السلامة

في غرفة الصف

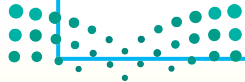
- أتبع تعليمات السلامة دائماً، وخصوصاً عندما أرى إشارة احذر «  »
- أصغي جيداً لتوجيهات السلامة الخاصة من معلمي / معلمي.
- احذر عند استخدام الأدوات الحادة مثل المقص والمشرط وآلات القطع، أدوات الحفر على الطين والخشب، أدوات تقليب المعادن والنجاس، وعند استخدام المواد الحارقة كالمنظفات .. وغيرها.
- لا أستخدم المطرقة أو المنشار إلا بإشراف معلمي / معلمي.
- ارتدي القفازات الواقية عند التعامل مع السائل والألوان والخامات الفنية والأدوات الحادة، وأقوم بغسل يدي بعد كل نشاط.
- ارتدي المعطف الواقى لحماية ملابسي من الألوان وسوائل التنظيف.
- ارتدي الكمامة والنظارة الواقية عند استخدام الأدوات والخامات المتطايرة والنفاذة وعند تنظيفها.
- اطلب مساعدة معلمي / معلمي عند استخدام أجهزة التسخين أو الصمغ الحراري.
- احرص على التهوية الجيدة مثل فتح النوافذ وباب الفصل عند العمل بالمواد ذات الرائحة النفاذة.
- احافظ على نظافة وترتيب المكان بعد الانتهاء من العمل الفني.

في المنزل

- اقوم بتنفيذ أعمالى الفنية تحت إشراف والدى / والدى أو أحد أفراد الأسرة المسؤولين.

أكون مسؤولاً

احرص على الابتعاد عن زملائي عند القيام بعملية تتطلب استخدام أدوات حادة وأتعاون مع زملائي في تنفيذ الأعمال الفنية وأعامل الجميع باحترام.



الفصل الدراسي الثالث



وزارة التعليم

Ministry of Education

2023 - 1445

المحتويات

الموضوع	الصفحة
الوحدة الأولى: مجال المعادن	
الموضوع الأول: تفريغ النحاس.	١٧٠-١٥٥
الموضوع الثاني: مجسمات بالسلك.	١٩٠-١٧١
تقويم الوحدة.	١٩١
الوحدة الثانية: مجال أشغال الخشب	
الموضوع الأول: الحفر المفرد على الخشب.	٢١٠-١٩٥
الموضوع الثاني: التشكيل بالقشرة الخشبية.	٢٢١-٢١١
تقويم الوحدة.	٢٢٢
الوحدة الثالثة: فن رسوم الكرتون (الكاريكاتير)	
الموضوع الأول: فن رسوم الكرتون (الكاريكاتير (١)).	٢٣٠-٢٢٥
الموضوع الثاني: فن رسوم الكرتون (الكاريكاتير (٢)).	٢٣٨-٢٣١
تقويم الوحدة.	٢٣٩
المشروع الفصلي.	٢٤٣-٢٤١
المصطلحات.	٢٤٧-٢٤٤
فهرس الأشكال والصور.	٢٥٢-٢٤٨
المراجع.	٢٥٥-٢٥٣



الوحدة الأولى

مجال المعادن



وزارة التعليم

Ministry of Education

2023 - 1445

الوحدة الأولى: مجال المعادن

الموضوع (١): تفريغ النحاس.
الموضوع (٢): مجسمات بالسلك.





تفريغ النحاس

الموضوع الأول

تعد زخرفة المعادن عنصراً مميزاً في تاريخ الحضارات، ولم يعرف غزارتها كالتي عرفتها التحف المعدنية في الفنون الإسلامية، يدل على ذلك الآثار النحاسية المصنوعة من النحاس الأصفر والنحاس الأحمر والبرونز والفضة والزنبق والرصاص وغيرها من المعادن التي كانت تتناول التشكيلات الهندسية والنباتية والكتابية كمادة تزيينية لجميع المشغولات المنفذة مثل الأدوات، كأدوات الكتابة والإضاءة والتزيين، والأواني والمنحوتات وغيرها، الأشكال (١-٢-٣).



الشكل (٣): سلطانية وصحن
من النحاس، سورية



الشكل (٢): صينية وقدر من
النحاس، أفغانستان



الشكل (١): إبريق من العراق في
المتحف البريطاني

زخارف الحرف المعدنية:

لقد أبدع الفنانين والحرفيين في أساليب زخرفة المعادن وإن كانوا قد تأثروا في بداية



تكوين أساليبهم الفنية المتميزة بفنون الحضارات الأخرى التي سبقت الإسلام، إلا أنهم استطاعوا إضافة المفاهيم الجمالية الجديدة من خلال ما قدموه من طرق ابتكارية في تنفيذ الزخرفة على المشغولات المعدنية اليدوية وفيما يأتي توضيح لبعض تلك الأساليب:

● التخريم أو التثقيب.

● التفرغ.

التخريم أو التثقيب:

استخدمت هذه التقنية كي تظهر الزخارف بشكل أوضح، وتسمح بخروج النور من الشمعدانات المغلقة ووحدات الإضاءة كالنصف أو للبخور من المبخار عبر أغبيتها البديعة ويستعمل في الأدوات المعدنية ثقباً ونشراً وصباً؛ حيث يتم تفريغ المساحات الناتجة من الزخرفة لتعطي فراغاً يتخلل منه الضوء، أما في الأطباق والحلي فإن دورها يكون جمالياً إضافة إلى تقليل وزن القطعة المشغولة، ولتنفيذ هذه الطريقة يستخدم أزميلاً حاد الرأس يقوم بتفريغ المساحات المقصودة من صفائح المعدن الرقيقة به على هيئة التصميم، وقد برع الصناع في إحداث أدق الزخارف على المشغولات المعدنية وخاصة المصنوعة من الفضة، الأشكال (٤-٥-٦).



الشكل (٦): صحن مصري،
زخارف مخرمة.

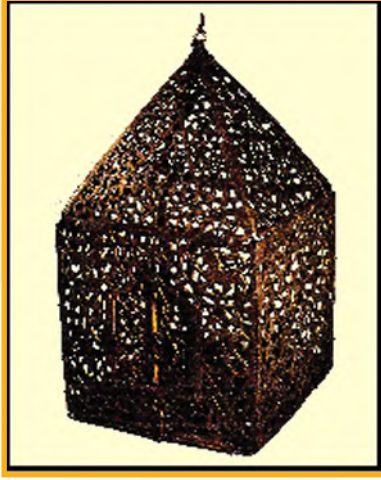


الشكل (٥): علبه هندية، زخارف
مخرمة



الشكل (٤): صحن مطعم بالمينا
وزخارف مخرمة

التفريغ:



الشكل (٧): مصباح برونزي، مخرم

هو الطريقة البسيطة والسهلة للحصول على تأثيرات زخرفية جميلة ومتنوعة فوق أسطح المعادن المختلفة، وهو إزالة مساحات أو أجزاء من أسطح المعادن المختلفة للحصول على تأثيرات زخرفية جميلة ومتنوعة سواء كانت نباتية أو هندسية أو خطية؛ حيث تجعل القطعة مرئية وأكثر إضاءة، الشكل (٧).

وتستخدم أزاميل ذات رؤوس مائلة وحادة لإزالة الأجزاء المراد تفريغها من على السطح أو منشار المعادن، الشكل (٨).

ملحوظة هامة:

يجب علينا الحرص عند استخدام المنشار اليدوي لقص المعدن ، وذلك بوضعه على أرضية ملائمة وارتداء القفاز الواقي والنظارات الواقية.



الشكل (٨): طرق استخدام أزاميل ومنشار المعادن

▲ كما يمكن التفريغ بواسطة الأحماض وتوجد طريقتين متبعتين في التفريغ بالأحماض تعتبر الأكثر استخداماً وهما:

الطريقة الأولى:

تغطية سطح المعدن المراد تفريغه بمادة تقاوم الأحماض، مثل الورنيش أو شمع العسل، وعندما يجف يرسم التصميم فوقه بأداة معدنية مدببة (سن قلم صلب) أو أداة ذات حافة حادة.

الطريقة الثانية:

رسم التصميم فوق سطح المعدن بالورنيش المقاوم للأحماض، ثم ترك خلفية التصميم (الخالية من الورنيش) لكي تتآكل بالحمض، وعند وضع القطعة المعدنية في حوض الحامض تتآكل جميع الأجزاء والمساحات المكشوفة (غير المعزولة بالورنيش) في حين أن التصميم المرسوم بالورنيش لا يتآكل فيصبح بارزاً.

إن عملية التفريغ على النحاس عملية سهلة وتعطي نتائج رائعة وذلك يتوقف على نوع التصميم الزخرفي المختار وأيضاً التوظيف الشكلي للقطعة المنفذة، فلنطبق التفريغ على شرائح النحاس الأحمر.

الأدوات والخامات،

الشكل (٩):

شرائح نحاس.

صمغ معادن.

مشرط.

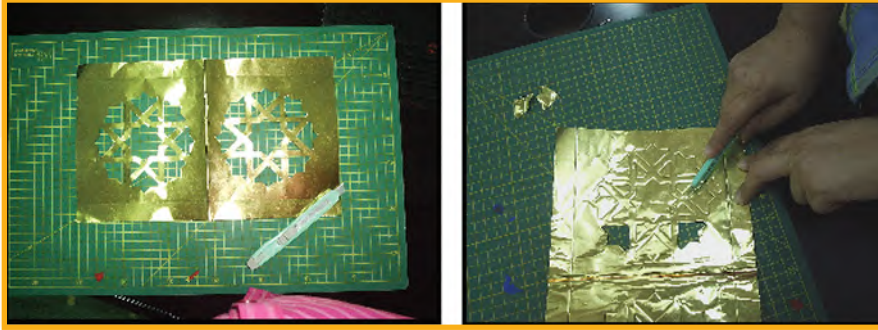


الشكل (٩): الأدوات والخامات



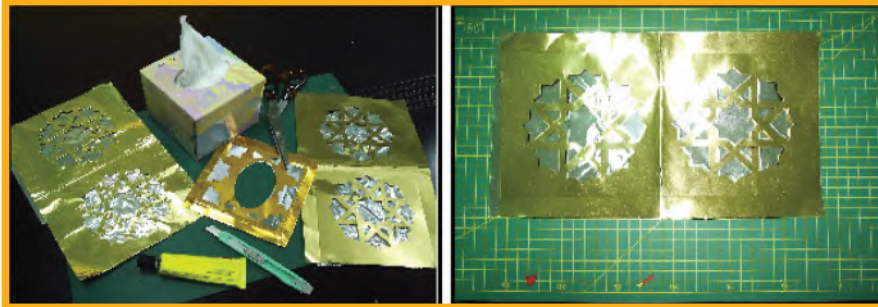
خطوات العمل:

الخطوة الأولى: نقل التصميم على النحاس بواسطة كربون النحاس أو من خلال الضغط على التصميم عند وضعه على سطح الشريحة أو استخدام الشبلونات الجاهزة المستخدمة



في طباعة الإستنسل
(الطباعة بالتفريغ).

الخطوة الثانية: إزالة المساحات المراد تفريغها بواسطة المشروط.



الخطوة الثالثة: يمكن إضافة خلفية من النحاس بلون آخر ليظهر في الأماكن التي تم تفريغها.



الخطوة الرابعة: توظيف العمل.



أفكار أخرى لتوظيف قطعة النحاس المفرغة الأشكال (١٠-١١-١٢) .



الشكل (١٠): مجسم من النحاس
الشكل (١١): شمعة
الشكل (١٢): أباجورة
مغطاة بالنحاس
من النحاس

نشاط (١)

يمكن إجراء تجربة التثقيب على النحاس بواسطة المسامير أو الفرجار، أو التخریم بواسطة خرامة الورق أو خرامة الجلد أو بواسطة الأزاميل المختلفة، الأشكال (١٣-١٤-١٥)، فلنطبق إحدى هذه التجارب.

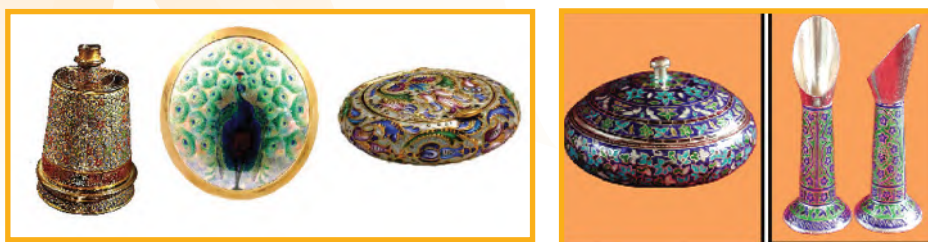


الشكل (١٣): التثقيب بالمسامير أو الفرجار
الشكل (١٤): التثقيب بالخرامة
الشكل (١٥): التثقيب
بالأزاميل



المينا الباردة:

هي عبارة عن مساحيق لونية خالية من الزجاج وتستخدم إما على هيئة مسحوق أو في شكل حصيات صغيرة أو فصوص أو على هيئة خيوط أو معاجين يلون بها وعندما تجف تعطي شفافية وبريقاً يشبه بريق الزجاج وتتنوع ألوانها فمنها يكون معتماً، الشكل (١٦). ومنها ما يكون شفافاً، الشكل (١٧).



الشكل (١٦): المينا المعتمة



الشكل (١٧): المينا الشفافة

طريقة استخدام المينا على المعادن:

توضع المينا على سطح المعدن ويدخل الفرن حتى تذوب وتلتصق بالمعدن، ويبدو لامعاً مصقولاً، وذلك بعد تسخين البودرة على سطح المعدن حتى درجة حرارة معينة وتؤدي إلى انصهار البودرة مشكلة طبقة طلاء زجاجية فوق سطح المعدن، الشكل (١٨).





الشكل (١٨): مراحل وضع المينا

ويوجد حالياً ألوان خاصة لتلوين المعادن مباشرة دون الحاجة إلى إدخالها للفرن، كما يمكن استخدام ألوان تلوين الزجاج لإعطاء تأثير المينا الباردة، الشكل (١٩).

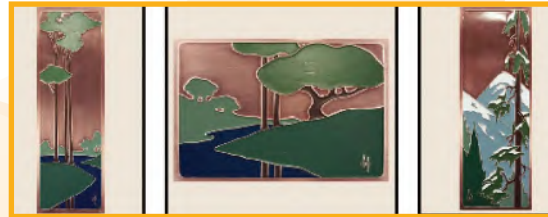


الشكل (١٩): ألوان خاصة بالمعادن

وهنا عدة طرق لتطبيق المينا على المعدن، من أشهر هذه الطرق وأكثرها استعمالاً، هي طريقة التجزيع (حيث تعد الزخرفة من أسلاك معدنية ذات ارتفاع مليمتر واحد تقريباً، وتثبت على سطح المعدن على هيئة التصميم، ثم تعبأ بالمينا وتعرض للهب عدة مرات. ويتساوى ارتفاع السلك بسطح المينا، فتظهر الأسلاك كخطوط داخل المينا)، الشكل (٢٠)، وتستخدم هذه التقنية أيضاً في كثير من الحلي، الشكل (٢١).



الشكل (٢١): طريقة التجزيع على الحلي



الشكل (٢٠): طريقة التجزيع

التشكيل فوق أسطح المعادن بالمينا الباردة:

المينا *enamel* هو المسمى العام الذي يطلق على صناعة تزجيج المعادن كما أنها هي (مادة زجاجية تتكون من الرمل مضافاً إليه مواد صاهرة ومواد أخرى ومواد ملونة من أكاسيد المعادن التي تتشكل بالصهر فوق السطح المعدني فتضفي عليه ألواناً زجاجية متنوعة ويطلق على الشكل بعد ذلك معدن مموه بالزجاج)، الشكل (٢٢).



الشكل (٢٢): أشكال من المعادن مزججة بالمينا



تنظيف المعادن وتلميعها:

هي عملية إزالة أو اختزال الأكاسيد والقشور والشوائب والمواد الدهنية والذرات ولتنظيف النحاس يتم غمر القطعة المشغولة في إناء مملوء بمحلول حمضي (حامض الكبريتيك المركز بنسبة جزء واحد حامض مع عشرة أجزاء من الماء الاعتيادي ونسبة قليلة من ملح الطعام) فترة قليلة لا تزيد عن عشرة دقائق، ولعملية آمنة للتنظيف نستخدم بدلاً لحامض الكبريتيك، وهو الفحم المطحون والرماد لتلميع المعادن مثل الفضة والنحاس. ▲

(مادة الرمل الناعم وصوف الحديد ونشارة الخشب تعتبر جميعها عوامل حاكّة وصاقلة تستخدم في صقل الأسطح المعدنية وتزِيل المواد الدهنية وبقع الأكاسيد عنها)

كما توجد منظفات جاهزة في الأسواق لتلميع المعدن على شكل سوائل أو معاجين، الشكل (٢٣).



الشكل (٢٣): تنظيف المعادن وتلميعها

تنظيف المعادن قبل عملية التفريغ:

كي تتم عملية الحفر الحمضي للمعادن بالطريقة السليمة يجب تنظيف سطح المعدن تنظيفاً كاملاً بصنفرة ناعمة أو سلك معدني (سلك المطبخ)، ثم يصقل السطح صقلًا دقيقًا بواسطة قطعة من اللباد أو الصوف، وذلك لأن بصمات الأصابع وآثار الدهون تقلل من تماسك الورنيش بسطح المعدن، كما أنها تضعف عملية التفريغ نفسها، وبعد ذلك لا يلمس سطح قطعة المعدن إنما ترفع من حوافها فقط وتكون المرحلة الثانية هي رسم التصميم بالورنيش.

معلومة إثرائية:

⚠️ (ألوان الزجاج) ذات رائحة نفاذة تؤثر سلباً على الدماغ، لذلك أنا أستخدمها في مكان مفتوح وجيد التهوية، وبإشراف معلمي / معلمتي أو والدي.

نشاط (٢)

إن طلاء المعادن بالمينا يحقق تأثيرات جمالية تجمع بين القيمة المعدنية وشفافية الطلاءات الزجاجية بالإضافة إلى الحصول على قيم تشكيلية لا تتوفر في الخامتين كل على حدة، فلنتحقق من تلك التأثيرات الجمالية من خلال تطبيقها على المعدن.



الشكل (٢٤): الأدوات والخامات

الأدوات والخامات، الشكل (٢٤):

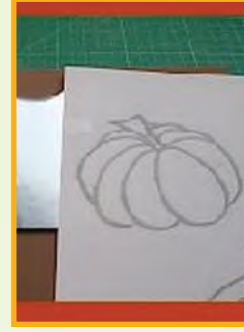
ألوان زجاج أو معدن.

قطعة نحاس.

أداة تحديد.

خطوات العمل:

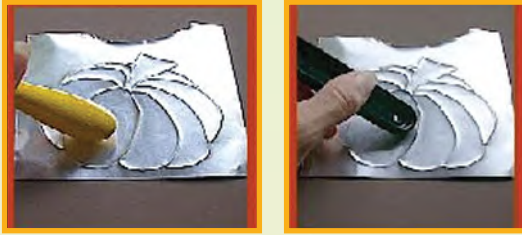
الخطوة الأولى: رسم التصميم في ورقة، ثم طبعه على سطح النحاس بالضغط على التصميم.



الخطوة الثانية: التأكيد على الحدود الخارجية للتصميم بواسطة أداة مسننة، ثم يقلب التصميم.

الخطوة الثالثة: ضغط مساحات العنصر بالضغط للداخل عن الحدود.





الخطوة الرابعة: توزيع الألوان وتركها حتى تجف.



الخطوة الخامسة: توظيف القطعة بشكل مناسب.

نشاط (٣)



نستطيع إجراء تنفيذ الطلاء بالمينا الباردة من خلال تجربة جديدة وهي استعمال طلاء الأظفار فلنطبق هذه التجربة على قطعة من المعدن، الشكل (٢٥).

الشكل (٢٥): طلاء الأظفار

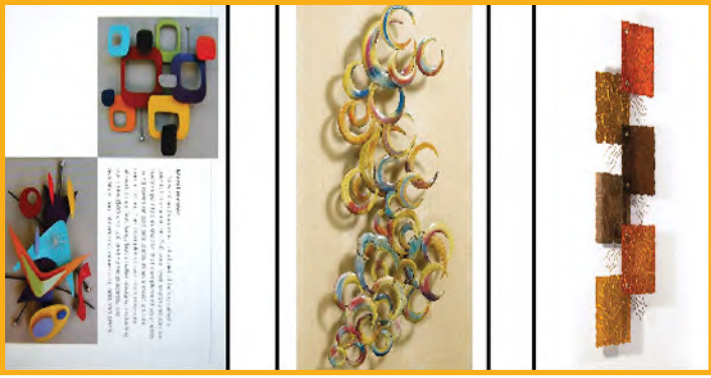
معلومة إثرائية:

طلاء الأظافر مادة مؤثرة على الصحة، ينصح بتجنب استنشاقها.

الفنون التشكيلية المعدنية:



الشكل (٢٦): أعمال مبتكرة من المعدن.



الشكل (٢٧): أعمال مسطحة من المعدن.



الشكل (٢٨): لوحة الفنانة السعودية: مسعودة قريان.

الفنان في العصر الحديث استغل ما توفر له من زخارف، وما تهيأت له من إمكانيات لم تكن متوفرة من قبل في تشكيل المعادن، فاستخدم الحفر والنقش والتفريغ وكذلك لون بالمينا واستخدم الفصوص المقلدة وغيرها، وارتقى بالفن المعدني إلى مراحل متقدمة وتوصل إلى أشكال مبتكرة لم تتوقف عند حد الإبداع والإجادة، الشكل (٢٦).

وقد ساعده على ذلك ما أنتجه العصر الحديث من آلات حديثة وتقنيات متطورة وخامات، وذلك ينطبق على كافة المشغولات المعدنية التي دخلت في سائر المنتجات حولنا في الحياة العصرية ولم تعد قاصرة على الحلي والأواني بل امتدت إلى الأعمال الفنية المسطحة والمجسمة، الشكل (٢٧).

وقد استعملت المعادن في القرن العشرين بشكل طغى على كافة الخامات ودخلت المعادن في الكثير من الأعمال الجمالية وغير ذلك من مجالات استخدام المعادن في خدمة الإنسان وما شهدته الحياة المعاصرة من تطور هائل، الشكل (٢٨).



نشاط (٤)



الشكل (٣١): مصباح معدني
الشكل (٣٠): مصباح معدني
الشكل (٢٩): مصباح معدني

تأتي أهمية أعمال المعادن وتشكيلها نتيجة دورها الفعال في المجتمع وحياته اليومية ولما لها من تأثير قوي في الحياة الاجتماعية والاقتصادية فالعامل الاقتصادي يؤدي دوراً مهماً إلى جانب العوامل الاجتماعية الأخرى، حيث كثير من

المجتمعات تعتبر أشغال المعادن النفعية منها والجمالية من المصادر الاقتصادية المهمة، نتأمل الأشكال (٢٩-٣٠-٣١) ونكتب تقرير في نصف صفحة عن البعد المهني والعائد الاقتصادي الممكن من مجال أشغال المعادن.

نشاط (٥)

نظراً لحاجة الإنسان لاستخدام أثاث ذات قيمة جمالية ومتانة مثل أطقم الجلوس التي تلائم الحداثة أو قاعات الاستقبال فقد لجأ المصممون إلى استخدام الحديد لصنع المقاعد والمناضد والمصابيح الحديدية والتي تعطي نوعاً من البساطة والشراء الزخرفي، فلتأمل الأشكال (٢٩-٣٠-٣١)، ونحلل القيم الفنية والجمالية لواحدٍ منها فقط من خلال:

• التقنيات الفنية التي تناولها العمل :

.....

• الفكرة التي بني عليها العمل :

.....

• ارتباط الشكل بالوظيفة :

.....

• الأسلوب الزخرفي في العمل :

.....

• ما أنواع الخطوط في الشكل ؟

.....

• هل تحقق الاتزان في العمل ؟

.....

• الفراغات الموجودة في العمل وتوزيعها :

.....

• ألوان العمل ، ومدى مناسبتها مع الشكل :

.....





مجسمات بالسلك

الموضوع الثاني

أعمال فنية بالسلك:

تأثرت الفنون التشكيلية المعدنية كسائر المجالات الأخرى بالتطور المصاحب للتقنية الحديثة فتناول الفنان مختلف الخامات المعدنية ليس لتجسيم الأعمال وتشكيلها فقط إنما أصبح فن المجسمات قائماً بشكل أساسي على دراسة بنية الخامة المستخدمة وطبيعتها ومعرفة مدى استجابتها لما يطرأ عليها نتيجة التشكيل بها وفق تخيل الفنان وفكره وابتكاره، فكانت أشغال السلك من الخامات التي عمل بها واستفاد من تقنياته ومميزاته وأنواعه في تشكيل العديد من الأعمال الفنية الرائعة المسطحة منها والمجسمة والمعلقة، الأشكال (٣٢-٣٣-٣٤).



الشكل (٣٤):

معلقة بالسلك



الشكل (٣٣): عمل

مجسم بالسلك



الشكل (٣٢): عمل

مسطح بالسلك

نبذة تاريخية عن التشكيل بالسلك:

استخدم السلك منذ القدم في تكفيت المشغولات المعدنية، مثل تكفيت البرونز بالنحاس الأحمر والأصفر والذهب بالفضة.

والمصريون القدماء عرفوا طريقة التكفيت بأنها تعني حفر رسوم وزخارف على سطوح المعادن المراد زخرفتها حفراً عميقاً، ثم تملأ الحفر بمعدن آخر يكون عادة أعلى من المادة الأصلية، ومختلفاً في اللون لتظهر الزخارف بلون مخالف للون المعدن المشكل منه القطعة المعدنية، كما في الشكل (٣٥).



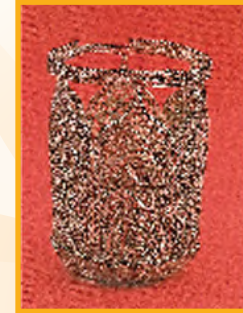
الشكل (٣٥): طريقة التكفيت



الشكل (٣٨): صحن مزين
بالزخارف النباتية المطرزة
بالأسلاك



الشكل (٣٧): سلة وعلبة مزينتان
بزخارف حلزونية مطرزة بأسلاك دقيقة



الشكل (٣٦): كأس مزين
بالأقواس والزخارف من السلك



ولف الأسلاك وربطها ببعض تظهر الزخارف مطرزة بأسلاك المعدن، الشكل (٣٦-٣٧-٣٨). وقد عمل الفنانون باستخدام السلك في الأعمال الفنية منذ القدم، والأسلاك الأولى صنعت من البرونز والحديد والألومنيوم، ومن ثم ازدهر التشكيل بالسلك بجميع أنواعه وألوانه وسماكاته المختلفة.

ماذا نعرف عن السلك؟

السلك: هو معدن سحب إلى خيوط أو قضبان طويلة مرنة، ذو مقطع عرضي منظم وتستخدم الفلزات القابلة للسحب والطرق في صنع السلك مثل النحاس والفولاذ والحديد والألومنيوم والقصدير، ويتنوع من حيث الليونة والصلابة، ويوجد بسماكات وألوان مختلفة تبعاً لنوع الفلز المصنوع منه، كما توجد أسلاك مغطاة بطبقة من البلاستيك وبألوان مختلفة، الشكل (٣٩).



الشكل (٣٩): أشكال وأنواع من السلك



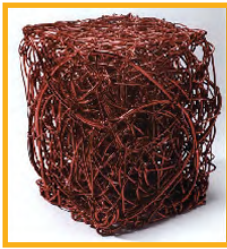
نشاط (١)

نكتب تقريراً في نصف صفحة عن صنع السلك واستخداماته.

مميزات السلك:

السلك مادة ممتعة للعمل به فهو لا يشبه أي مادة فنية أخرى، حيث إنه رخيص الثمن وطيع ومرن قابل للسحب والطرق والثني ومتعدد الاستعمال والأنواع ودرجة الصلابة والسماكة، ومن خلال استغلال سماكات السلك وألوانه ومميزاته نستطيع تنفيذ العديد من الأعمال الفنية.

ولتنفيذ أعمال من السلك يتم استخدام أسلاك رفيعة أخرى للربط أو من خلال تشابك الأسلاك مع بعضها البعض أو من خلال وصل الأسلاك أو بواسطة اللحام، الأشكال (٤٠-٤١-٤٢-٤٣).



الشكل (٤١): وصل الأسلاك



الشكل (٤٠): أسلاك رفيعة للربط



الشكل (٤٣): بواسطة اللحام



الشكل (٤٢): تشابك الأسلاك



اللحام: هو وصل القطع المعدنية أو الأجزاء المعدنية أو الأسلاك بواسطة الحرارة أو بتسليط الضغط، أو باستخدام الحرارة والضغط معاً، ويهدف إلى ربط القطع المعدنية لتحويلها إلى منتجات كبيرة ومركبة ومعقدة بحيث تكون مفيدة في الحياة العملية.



أسلاك اللحام: تستخدم أسلاك اللحام كمادة إضافية لملء الفجوات اللحامية، بحيث تكون الأسلاك المستخدمة من نفس خواص المادة الأساسية للمشغولة، الشكل (٤٤).

الشكل (٤٤): أسلاك اللحام

معلومة إثرائية:

طريقة اللحام الحار باستخدام الطاقة الحرارية من اختصاص المحترفين في مهنة الحدادة، لذلك أقوم باستخدام الصمغ وتطبيق تقنية اللحام البارد تحت إشراف معلمي / معلمتي أو والدي.

وينقسم اللحام إلى نوعين، الشكل (٤٥-٤٦):



الشكل (٤٦): النوع الثاني

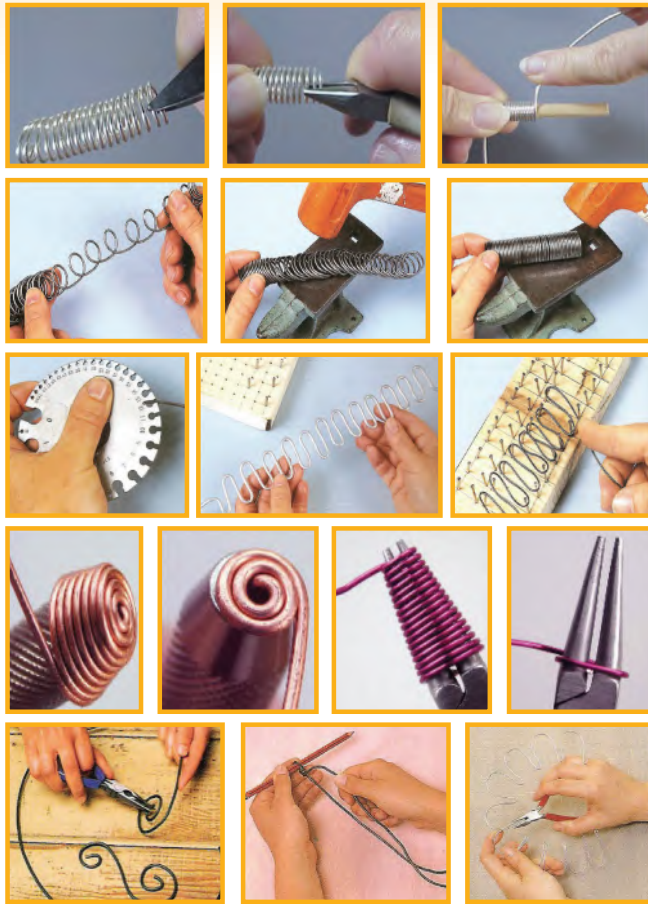
(لحام البارد باستخدام الصمغ) .



الشكل (٤٥): النوع الأول (لحام

الانصهار باستخدام الطاقة الحرارية) .





الشكل (٤٧): أساليب لف الأسلاك

وهناك عدة أساليب لف الأسلاك
نشاهدها في الشكل (٤٧).

لتحويل الأسلاك بسماكاتها
المختلفة إلى علاقات خطية جمالية وما
تحصره بينها من مساحات وفراغات في
موضوعات تعبيرية مسطحة أو مجسمة
نحتاج إلى:

- الأدوات والخامات، الشكل (٤٨):
- زرادية.
- قطاعة أسلاك.
- أسلاك مختلفة السماكات.
- شريط لاصق.



الشكل (٤٨): أدوات أشغال لف الأسلاك

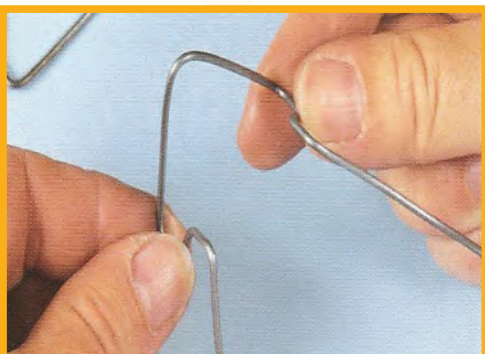




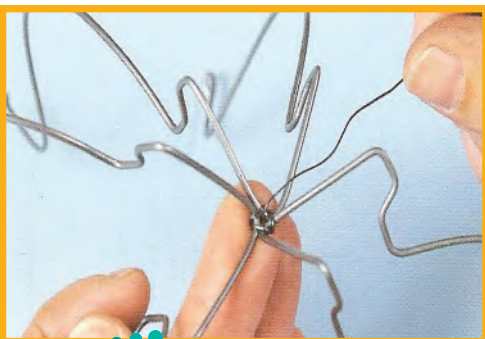
خطوات العمل:
الخطوة الأولى: رسم تصميم للشكل المراد تنفيذه بالسلك، وليكن الشكل سلة.



الخطوة الثانية: يوضع السلك على حدود التصميم حتى يأخذ الشكل التجويف الداخلي لها.



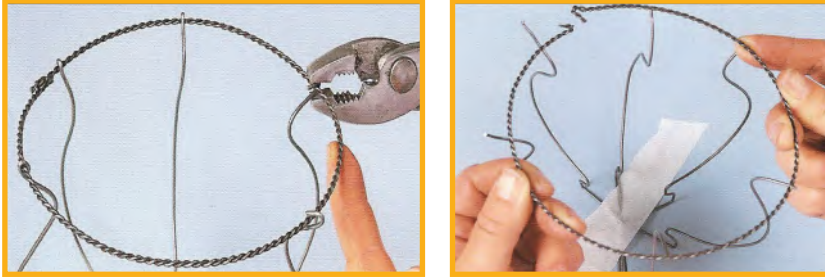
الخطوة الثالثة: يثنى السلك من المنتصف حتى نحصل على الشكل V، ونكرر هذه الخطوة حتى نحصل على ثلاث أسلاك مثنية.



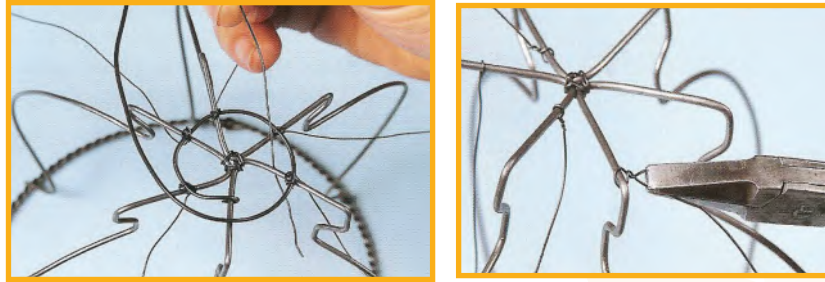
الخطوة الرابعة: يتم ربط الأسلاك الثلاث المثنية مسبقاً مع بعضها البعض بواسطة سلك رفيع في المنتصف.



الخطوة الخامسة: قلب الشكل وتثبيت قاعدته بواسطة شريط لاصق، ومن ثم لف أطراف السلك على سلك مبروم أو سلك سميك دائري الشكل وقفله ليكون دائرة، تعتبر فوهة السلة.



الخطوة السادسة: ربط أسلاك رفيعة في الأسلاك الأساسية للسلة وذلك لتعمل على ربط السلك الذي لف على شكل دائري.



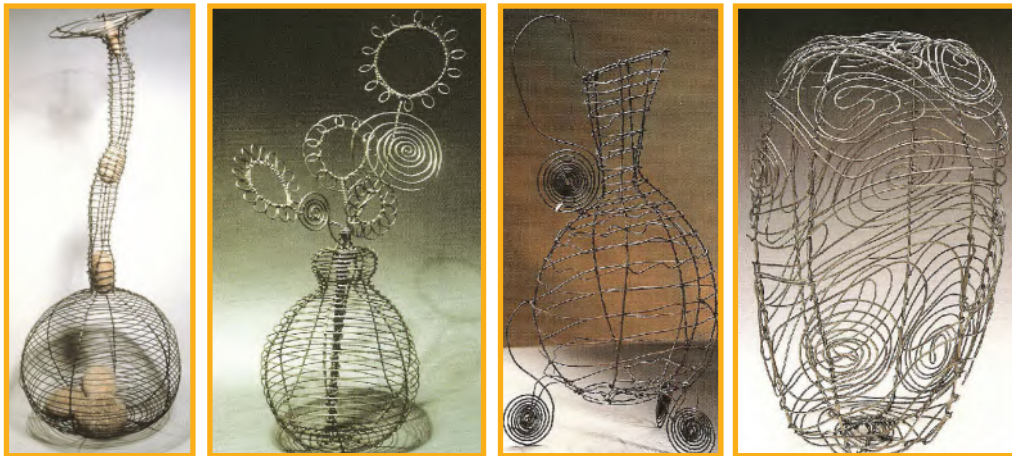
الخطوة السابعة: يتم لف السلك السميك بشكل دائري على الحواف المثبتة سابقاً مع مراعاة الربط الجيد للسلك الدائري مع الحواف بشكل مستمر حتى فوهة السلة، وبذلك يتكون جدار السلة ويكتمل كما في الشكل (٤٩).





الشكل (٤٩): الشكل النهائي للسلة

مجسمات أخرى بواسطة السلك، الشكل (٥٠).



الشكل (٥٠): مجسمات مختلفة من السلك



الاستفادة من أعمال السلك الفنية:



عند استخدام مختلف أنواع السلك الجديد منه والمستهلك وما يتميز به من مرونة وقابلية للتشكيل ورخص ثمنه وتعدد إمكانيات تشكيله فإننا نستفيد

الشكل (٥١): أعمال السلك الفنية

منه في حياتنا العامة في تنفيذ الأشكال الجمالية التطبيقية كهواية لقضاء أوقات الفراغ، يمكننا تسويقها كي تعطي عائداً مادياً مناسباً، وهنا يمكن القول أن الفن مصدر من مصادر الثروة، فقد يحمل العمل الفني حينما يتحول إلى سلع لها قيمتها الجمالية والتطبيقية قيمة مادية أكثر من قيمة الوسائل والخامات الداخلة في تكوينه، الشكل (٥١).

نشاط (٢)



يمكن تنفيذ العديد من الأعمال البسيطة من مختلف أنواع السلك، الشكل (٥٢)، وتقديمها كهدية لوالدينا أو أقاربنا.

الشكل (٥٢): أساليب متنوعة في توظيف السلك



الشكل (٥٣): حلي من السلك

حلي من السلك:

يمكن تنفيذ أشكال حلي عديدة من مختلف أنواع السلك ويساعد في ذلك مميزاته من مرونة وسهولة وقابلية في التشكيل ومتانة وسمك متنوع، وبذلك يكون السلك إحدى طرق التشكيل في صناعة الحلي، الشكل (٥٣).

فلنتعرف على بعض طرق التشكيل في صنع الحلي الشعبية:

في المملكة العربية السعودية تعد الحلي الشعبية وما تحتويه من أشكال وزخارف رمزاً من رموز الحضارة، حيث تعكس المهارات الحرفية والثقافية والفنية لذلك فإن صناعة الحلي تعد من أقدم الفنون التشكيلية، ونظراً لاتساع رقعة المملكة فقد وجدت بعض الاختلافات من منطقة إلى أخرى في طرق تشكيل وصياغة الحلي وأسمائها من حيث الشكل أو الوظيفة، الشكل (٥٤).



الشكل (٥٤): صنع حلي من السلك

طرق الصناعة:

استخدمت طرقاً عدة في صناعة الحلي التقليدية بمهارة فائقة وصياغة دقيقة وزخرفة ذات جمال أخاذ، ومن المعروف أن الحلي الفضية البديعة تمر في صناعتها بمراحل متعددة وهي كما يأتي:

يتم الحصول على المادة الخام، ومن ثم تنظيفها، ثم تقطع وتوضع في بوتقة، ومن ثم توضع البوتقة على النار حتى تذوب الفضة وتتحول إلى سائل، بعد ذلك تصب لعمل قضبان متنوعة من حيث السمك جاهزة للطرق والسحب أو صفائح أو بطائن تستخدم لإنتاج الألواح المستخدمة في حلي الصدر وصناعة الحبوب الكبيرة، أو لإنتاج نماذج مكررة من قطع فضية، ثم تأتي عملية السحب والجر والطبع، حيث يتم طبع بعض الزخارف على قطع الفضة والرقائق لجعلها جاهزة للاستخدام، الشكل (٥٥).



الشكل (٥٥): طرق صناعة الحلي

معلومة إثرائية:

تعد صناعة الحلي بطريقة التذويب وإعادة التشكيل والتعامل مع الأفران المخصصة لها من اختصاص المحترفين في هذه المهنة.

بعد ذلك يتم إعداد السلاسل بأشكال مبرومة أو مجدولة أو منفذة على الشكل حلقات لعمل السلاسل وزخرفتها بمقاسات مختلفة ومتنوعة، الشكل (٥٦).



الشكل (٥٦): سلاسل متنوعة

وأيضاً يتم إعداد أنصاف الكرات والحبوب والأجراس بمقاسات مختلفة وتزخرف بطرق متنوعة، وكل نوع من الحبوب تصنع له عروة لتعلق بها حبة أخرى أو في سلاسل. وأيضاً إعداد حلقات الوصل والفواصل.

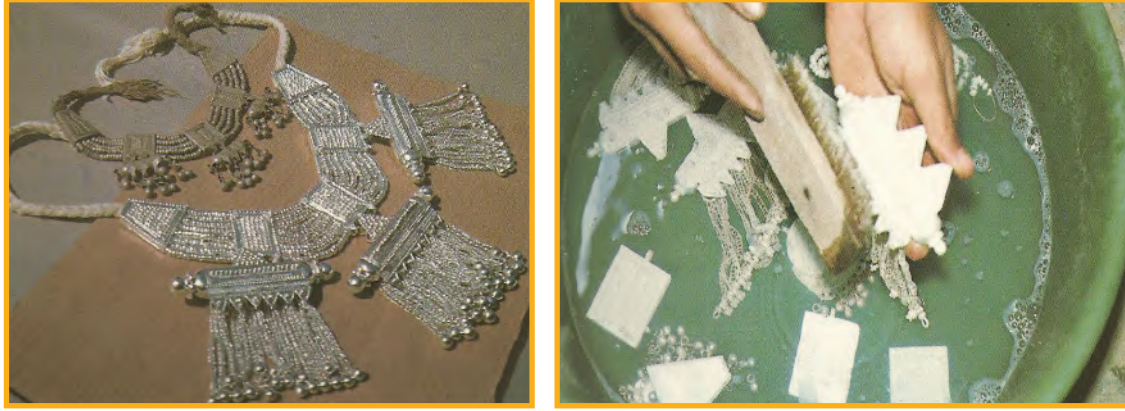
بعد ذلك يتم تجهيز جميع الوحدات الأساسية المكونة للحلية وتتم عملية التجميع اليدوي من قبل الصائغ، ويعتمد على عملية اللحام في تثبيت العناصر والأجزاء للحلية، الشكل (٥٧).



الشكل (٥٧): عملية اللحام وتثبيت العناصر



وبعدها تخضع لمراحل التشطيب النهائي التي تشمل التصفية وتتم بوضع الحلية في مادة الأسيد* لبعض الوقت، ثم تنظيفها بوضعها في وعاء به ماء وصابون وتفرش حتى تزول الشوائب والألوان القاتمة الناتجة عن الذهب، الشكل (٥٨).



الشكل (٥٨): تنظيف الحلية بمادة الأسيد

ثم تأتي المرحلة النهائية في عملية الصياغة وهي التشيف وفيها تغمس الحلية في إناء مملوء بنشارة الخشب، حيث تنشف من الماء فتظهر بياضاً ناصعاً جاهزة للاستخدام، الشكل (٥٩).

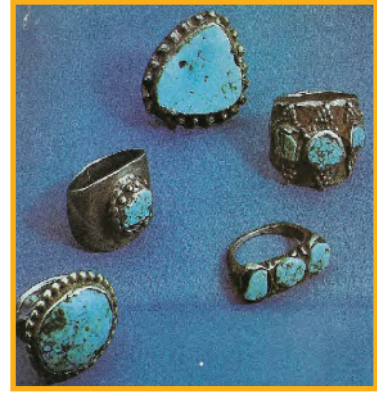


الشكل (٥٩): عملية التشيف

* مادة الأسيد: مادة كيميائية حارقة يجب أخذ الحيطة والحذر من استخدامها.

فن تطعيم الحلي:

يعتبر فن التطعيم فناً قديماً، حيث تزين الحلي والمصوغات الفضية بفصوص متنوعة من الأحجار والخرز وبألوان عديدة لإضفاء الجمال عليها، حيث يضع الصانع الفص في مكان يسمى بيت الفص ويكون على حسب شكله إما مستديراً أو بيضاوياً ويتم لحمه من الأسفل في القطعة الفضية وتثنى الأطراف متضمنة الفص داخلها، الشكل (٦٠).



الشكل (٦٠): تطعيم الحلي

كما يستخدم الخرز أو الأحجار في تنظيم عقود كاملة لا تقتصر على عدد معين أو نوع معين دون استخدام الفضة، الشكل (٦١).



الشكل (٦١): الخرز والأحجار في العقود

وقد تستخدم الفضة بشكل نسبي في عقود الخرز أو تستخدم كفواصل بين قطع الفضة،
الشكل (٦٢).



الشكل (٦٢): الفضة بين الخرز

القيم الجمالية في الحلي الشعبية:

لقد ورد ذكر الحلي في القرآن الكريم في سورة النور الآية (٣١)، في قوله تعالى: ﴿وَلَا يَضْرِبْنَ بِأَرْجُلِهِنَّ لِيُعْلَمَ مَا يُخْفِينَ مِنْ زِينَتِهِنَّ وَتُوبُوا إِلَى اللَّهِ جَمِيعًا أَيُّهَ الْمُؤْمِنُونَ لَعَلَّكُمْ تُفْلِحُونَ﴾ ، ففي هذه الآية نهي للنساء عن أن يضربن بأرجلهن في المشي حتى لا يسمع صوت ما يلبسنه في أرجلهن، وهو الخلخال. وكذلك في سورة الإنسان الآية (٢١)، في قوله تعالى: ﴿عَلَيْهِمْ ثِيَابٌ سُنْدُسٌ خُضْرٌ وَإِسْتَبْرَقٌ وَحُلُوا أَسَاوِرَ مِنْ فِضَّةٍ وَسَقَمَهُمْ رُبُّهُمْ شَرَابًا طَهُورًا﴾ ، وهنا ذكر أنواع من الحلي وهي الأساور وتلبس في اليد.

وتعتبر الحلي من أول منتجات الإنسان الفنية، حيث كان لها دور بارز من قديم الزمان في توضيح الأهمية الجمالية والتعريف بأذواق وعادات وتقاليده المجتمع، فاهتم الصائغ بالزخرفة والإخراج النهائي للحلية والناجم عن القيم الجمالية التي يعبر عنها والذي يتضمن الشكل والنسب والتكوين والمواد والتقنيات المستخدمة، فعندما تتأمل الحلية في الشكل (٦٣)، نجدها تتكون من ياقة عالية تحمل أشرطة ضيقة اثنان منها محبان يتناوبان مع أوراق ملتوية ومزهريّة، والياقة مرصعة بثلاث مسكوكات: واحدة في قمة وبعدها



الشكل (٦٣): قلادة سعودية
تسمى «خناقة»

واثنتان على طرفيها. وتقفل من الخلف بشريط مقوس ينتهي بكلايين مثبتين بثقيين في طرفي الياقة. تتدلى من الحلية سبعة أدوار من المعلقات النمطية، ثم أجراس صغيرة تليها نقود من فئة ربع ريال وفي أسفلها أجراس وتتعلق بها خرز أسطوانية في وسطها أقراص بارزة ومحبة وتنتهي بسلاسل ومعلقات جرسية.

زخارف الحلي الشعبية:

الحلي الشعبية ذات دلالات إنسانية وفنية، تعكس الوجه الحضاري والإبداع الفني والمهارة التصنيعية لأهالي المنطقة المنفذة لها، تتمتع بالمهارة الفنية الفائقة في أسلوب الزخرفة والتشكيل واستخدام الخطوط المستقيمة والمنحنية والمنكسرة والأشكال الهندسية، مثل المثلثات والدوائر وأنصافها، حيث كان الصائغ يعتمد على فطرته الجمالية والابتكار الداخلي لديه فيستنبت أشكالاً وتصاميم من مخيلته، كما يعتمد على موارثه الفني والأشكال التي حوله في الطبيعة المحيطة به.

نشاط (٣)



الشكل (٦٤): حلي قديمة

تتميز الحلي القديمة بجمالها وروعيتها وهي من ابتكار الإنسان القديم وقد كانت تصنع من الفضة والنحاس وكانت زخارفها سهلة وبسيطة جداً فيها جمال وأصالة، فلنتأمل الشكل (٦٤)، ومن ثم نعمل تصميم زخرفي لحلية مستلهمة من التراث الشعبي.

نشاط (٤)

تميزت الحلي الشعبية في المملكة العربية السعودية بمميزات خاصة، فلنتأمل الشكلين (٦٥-٦٦)، ولنكتشف هذه المميزات وندونها.



الشكل (٦٥): الحلي الشعبية الشكل (٦٦): الحلي الشعبية

نشاط (٥)

الأسلاك على اختلاف أنواعها يمكن اعتبارها أنواع من الخطوط وبإمكاننا تشكيل قطع



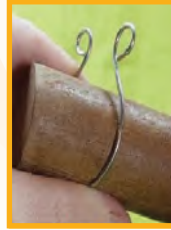
الشكل (٦٧): أدوات لف السلك

مذهلة من الحلي الفنية والبديعة المشغولة بدقة، ونستطيع الاستعانة بأساليب لف السلك السابق عرضها ولتحقيق ذلك سنحتاج إلى:
الأدوات والخامات، الشكل (٦٧):
أسلاك، زرادية، عمود خشبي، مطرقة.

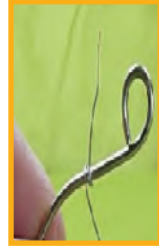
خطوات العمل:



الخطوة الأولى: يقص السلك بمقدار ١٥ سم، ومن ثم يلف طرفيه بشكل دائرة صغيرة.



الخطوة الثانية: تلف قطعة السلك على العمود الخشبي حتى يتقوس، ثم يوضع على سطح صلب والطرق عليه بواسطة المطرقة لتوازنه وتسويته.



الخطوة الثالثة: يلف سلك رفيع على أحد حواف الشكل الأساسي ومن ثم تثبيته على الحافة المقابلة، وتكرار ذلك حتى تنتج لدينا خطوط متقاطعة من الأسلاك.



الخطوة الرابعة: يعقد خيط آخر من منتصف الخطوط المتقاطعة، ومن ثم يلف على جميع الخطوط مع اللف المستمر حتى يتكون لدينا الشكل المراد كـ (بيت العنكبوت) مثلاً.



الخطوة الخامسة: تلف خيوط من القيطان الملون في الأطراف التي سبق وتم لفها، كما يمكن إضافة قطع من الخرز وغيرها للتزيين.



الشكل (٦٨): حلي بأساليب لف الأسلاك

نشاط (٦)

تنوعت الحلي الشعبية في بلدنا الغالي بحسب كل منطقة، ابحث/ي في مصادر التعلم المتاحة عن ذلك واكتب/ي تقريراً مختصراً عن أنواع الحلي في المنطقة التي تعيش فيها.

.....

.....

.....

.....

تقويم الوحدة

مجال: المعادن

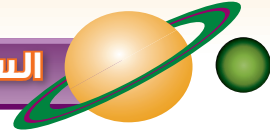
السؤال الأول

ضع/ي علامة (✓) أمام العبارة الصحيحة، وعلامة (✗) أمام العبارة غير الصحيحة فيما يأتي:

- ١ - تاريخ الفنون في كل الحضارات لم يعرف غزارة كالتي عرفتتها التحف المعدنية في الفنون الإسلامية. ()
- ٢ - التخریم والتثقيب في الأطباق والحلي دوره يكون جمالياً فقط. ()
- ٣ - حامض الكبريتيك يستخدم لصهر النحاس وإذابته. ()
- ٤ - من أشهر طرق تطبيق المينا على المعدن طريقة التجزيع. ()
- ٥ - الفنان في العصر الحديث استغل ما توفر له من زخارف تشكيل المعادن باستخدام الحفر والنقش والتفريغ. ()
- ٦ - أثر استعمال المعادن في القرن العشرين في الحياة الاقتصادية والجمالية. ()
- ٧ - في المملكة العربية السعودية تعد الحلي رمزاً من رموز الحضارة حيث تعكس المهارات الحرفية والثقافية والفنية. ()



السؤال الثاني



كيف استطاع الفن الإسلامي إضافة المفاهيم الجمالية الجديدة والطرق الابتكارية بإبراز الزخرفة على المشغولات المعدنية؟

السؤال الثالث



ورد في القرآن الكريم ذكر الأساور من الحلي، اذكر الآية.



الوحدة الثانية

مجال أشغال الخشب



وزارة التعليم

Ministry of Education

2023 - 1445

الوحدة الثانية: مجال أشغال الخشب

الموضوع (١): الحفر المفرغ على الخشب.

الموضوع (٢): التشكيل بالقشرة الخشبية.





الحفر المفرغ على الخشب

الموضوع الأول

تنوعت أساليب التشكيل على الخشب كالحفر والنحت والتفريغ وغيرها عبر الحضارات المختلفة لما تتميز به الأخشاب من سهولة في التصنيع وجمال في الشكل .
ويعد « الحفر والتفريغ » من الفنون التطبيقية التي تطورت عبر التاريخ وازدهرت في العصور السابقة، حيث استطاع الفنان أن يعتني بها عناية فائقة ويبدع في أساليب زخرفتها في إطار الطابع الإسلامي العام، ويؤكد على ذلك العديد من المنتجات الفنية الخشبية الإسلامية القديمة المحفورة بزخارف هندسية ونباتية وكتابية كالأبواب والنوافذ إضافة لبعض القطع المنحوتة كقطع الأثاث والمكملات والصناديق الخشبية وغيرها...

ونلاحظ الباب الخشبي المزخرف بالحفر « البارز والمفرغ » في أشكال نباتية وهندسية على كامل سطحه إضافة لبعض الكتابات الدينية المحفورة أعلاه الشكل (٦٩) .



الشكل (٦٩): أجزاء تفصيلية مكبرة لباب خشبي
محفور نهاية القرن الرابع عشر «متحف عبدالرؤوف خليل»

ومن القطع التراثية المحفورة بأسلوب «النحت» نجد «الشمعدان» المزخرف من جميع الجوانب بزخارف نباتية «بارزة» ومن أعلاه «حفرًا غائرًا». إضافة إلى «الهون» وهو عبارة عن كتلة خشبية تم نحتها بشكل اسطواني وزخرفت بخطوط هندسية «غائرة»، نعرضها في الشكل (٧٠).



الشكل (٧٠): «شمعدان وهون» خشبي من التراث السعودي، وجزء تفصيلي للهون بالحفر البارز

أنواع الأخشاب المستخدمة في الحفر:

نفذ الحفر بأساليبه المتعددة على الأخشاب الطبيعية المستوردة بأنواعها المختلفة الصلبة واللين، نظراً لافتقار الأقطار الإسلامية والعربية للأخشاب المحلية الجيدة للحفر، إضافة لبعض من الأخشاب الصناعية، ومن أفضل أنواع الأخشاب المستخدمة في الحفر والمتوفرة في الأسواق المحلية بالمملكة العربية السعودية هي:



اسم الخشب	مميزاته	صورته
خشب الزان:	من أجود الأخشاب الصلبة الملائمة للحفر، شائع الاستخدام لجمال لونه الطبيعي، إلا أنه يحتاج لمجهود أثناء حفره أو نحته يدوياً.	
الماهو جني:	خشب صلب يمتاز بجمال أليافه، من الأنواع الجيدة للحفر والنحت وصناعة الأثاث الفاخر والقشرات وغيرها.	
البلوط:	خشب صلب متين، يعرف تجارياً بـ(السنديان) لونه رمادي مائل للبياض، ويستخدم في أعمال الحفر والنحت.	
الصنوبر الأصفر:	من الأخشاب اللينة، ويعرف باسم (السويدي أو الموسكي) رخيص الثمن وهو مناسب للحفر عليه بسهولة.	



وبالتالي فإن أكثر الأخشاب مناسبة للحفر هي الأخشاب الصلبة بأنواعها بفضل قوتها وصلابتها، واندماج أليافها، مع قابليتها الكبيرة للصقل والتنعيم، ولكن هناك من يفضل الأخشاب اللينة لسهولة تشكيلها والحفر عليها.

أما أفضل أنواع الأخشاب الصناعية المناسبة للحفر والتفريغ، خشب (M.D.F) وهو عبارة عن ألواح مصنعة من بقايا الأخشاب، تتميز بسهولة التشكيل والحفر عليها.

نشاط (١)

بمساعدة أحد الأقارب الراشدين نقوم بزيارة إحدى ورش النجارة المحلية، ولنجتمع بعض القطع الخشبية من أنواع الأخشاب الطبيعية أو الصناعية الجيدة وسهلة الحفر والتفريغ ولنعرضها على زملائنا.

طرق الحفر على الخشب:

هناك عدة طرق للحفر على الخشب من أهمها ما يأتي:

١- الحفر الغائر: وتحفر فيه الزخارف بمستوى أدنى عن سطح الخشب إما يدوياً أو بآلة الحفر الكهربائية الشكل (٧١).



الشكل (٧١): حفر غائر للفنان السعودي محمد فلان

٢- الحفر البارز: وهو نوعان إما «بارز منخفض» لا تزيد ارتفاع الزخارف فيه عن (٨-٦ ملم) كما في الشكل (٧٢)، أو «بارز مرتفع» ينفذ على خشب أكثر سمكاً لأن ارتفاع الزخارف تكون فيه ما بين (١-٦ سم) أو أكثر كما في الشكل (٧٣).



الشكل (٧٣): حفر «بارز مرتفع»



الشكل (٧٢): حفر «بارز منخفض»

٣- الحفر المفرغ:

وهو الحفر لوحدة أو لوحدة متماسكة، مع تفريغ بعض أو جميع أجزاء أرضية سطح العمل بالمنشار الآركت، كما في الشكل (٧٤) و (٧٥).



الشكل (٧٥): قرصة منضدة



الشكل (٧٤): إطار بالحفر البارز المفرغ

بالحفر البارز المفرغ

٤- الحفر المجسم (النحت): وهو أدق وأصعب أنواع الحفر، حيث تحفر القطعة الخشبية من جميع الجهات لإظهار شكلها مجسماً، ويستخدم الفنان كل تقنيات أو طرق الحفر حتى يبرز القيمة الجمالية للقطعة المنحوتة الأشكال (٧٦-٧٧).



الشكل (٧٦): مجسمان جماليان منحوتان ومفرغان على الخشب للفنان علي المحيمد



الشكل (٧٧): مجسم جمالي للطالبة ندى جريان - جامعة أم القرى

ويمكننا الجمع بين أكثر من طريقة للحفر في العمل الواحد، فيظهر العمل غائراً وبارزاً في آن واحد أو بارزاً ومفرغاً في تكوين جمالي مبتكر.



نشاط (٢)

تأمل /ي المجسمات الجمالية في شوارع مدينتك وصمّم /ي مجسماً جمالياً يمكن تشكيله بقطع الأخشاب، التي سبق جمعها من الورش، بشكل تعاوني مع أفراد مجموعتك.

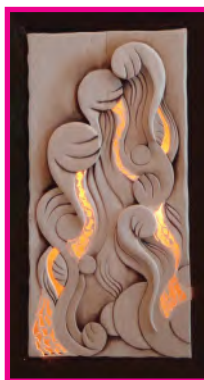
الحفر البارز المفرغ في بعض الأعمال الخشبية المعاصرة:

نتيجة للتطور التقني ووفرة الإنتاج واختراع الآلات في عصرنا الحالي الذي انعكس على مجمل المجالات التطبيقية والتشكيلية، خاصة مجال «أشغال الخشب» الذي يدخل في صلب حياتنا اليومية، ابتداء بأعمال الديكور وقطع الأثاث، وانتهاءً بالمجسمات الجمالية والقطع الفنية الصغيرة كالبراويز والألعاب وغيرها، والتي شكلت بتصميمات وزخارف تشكيلية سمّتها البساطة.

ف نجد في الأشكال (٧٨-٧٩-٨٠-٨١)، أن الفنانين المعاصرين جمعوا بين أسلوبين من الحفر هما «الحفر البارز»، و«الحفر المفرغ»، لعمل كلاً من وحدة الإضاءة والكرسي والقطع الفنية الخشبية الأخرى في تصميمات مبسطة أساسها الخطوط المنحنية البسيطة، ليخرجوا لنا أعمالاً فنية ونفعية بصورة جمالية مبتكرة.



الشكل (٧٩): كرسي ماحمر



الشكل (٧٨): وحدة إضاءة حائطية

للطالبة أمل فلمبان - جامعة أم القرى



الشكل (٨١): لوحة فنية بالحفر البارز
المفرغ على خشب البلسا



الشكل (٨٠): دولاب بخشب البلسا
محفور ومفرغ - للطالبة غالية ساعاتي

وللقيام بتشكيل أي عمل خشبي بأسلوب الحفر المفرغ لا بد من اتباع الآتي:
أولاً: (تجهيز الأدوات والخامات Materials):

الأدوات: وهي صنفرة، مبارد، أزامل، منشار آركت مع كماشة، مشرط.
الخامات: وهي خشب MDF أو خشب البلسا، وغيره. الشكل (٨٢).



الشكل (٨٢): الأدوات والخامات



طرق مسك الأزامل للحفر والنحت على الخشب:

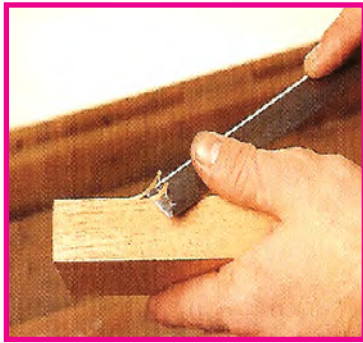
١- مسك الأزامل بطريقة عمودية عند تحديد حدود التصميم.



٢- مسك الأزميل مع المدق مائلاً في اتجاه معاكس للحفر على الخشب الصلب.



٣- مسك الأزميل مائلاً في اتجاه معاكس مع الضغط أثناء الحفر.



٤- مسك الأزميل عكسياً باتجاه ألياف الخشب.



٥- طريقة شحذ الأزميل يدوياً أو بآلة خاصة.



نشاط (٣)

قبل البدء بالعمل نلاحظ الصور السابقة لطريقة مسك الأزاميل ونتدرب على قطعة خشب صغيرة.

ثانياً: خطوات العمل:

أ- الحفر على الخشب الطبيعي (البلسا):

١. إعداد تصميم من عنصر واحد أو عدة عناصر مترابطة.
٢. نقل التصميم على سطح الخشب المراد تشكيله بالحفر والتفريغ.



٣. تحديد الشكل بالضغط عامودياً بالأزميل على حدود التصميم.



٤. تفريغ الأجزاء المراد إزالتها عن سطح العمل بالمنشار الآركت.



٥. الحفر بالأزميل المناسب مائلاً مع الضغط، باتجاه ألياف الخشب.



الشكل (٨٣): قطعة فنية من خشب البلسا، للفنانة إيمان عبد الله



ب - الحفر على الخشب الصناعي (M.D.F):

⚠ للحصول على أفضل النتائج نتبع الخطوات الآتية:



١. ثقب وتفرغ الأجزاء المراد إزالتها.



٣. الحفر بالأزميل مائلاً مع الضغط.

٢. تحديد التصميم بالأزميل عامودياً.



٤. حفر الزوايا والحواف باستخدام الأزميل المناسب.



٥. تنعيم سطح القطعة الخشبية بالمبرد، ثم الصنفرة.



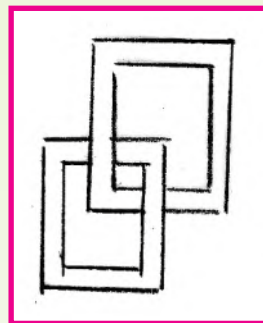
الشكل (٨٤): عمل الطالب: باسل بن أحمد

نشاط (٤)

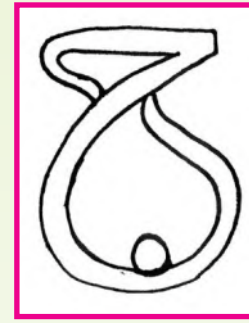
لنتدرب على خطوات الحفر المفرغ للخشب ونكتسب مهارة في تشكيله، فلنحاول أولاً:
اختيار التصميم المناسب وإعداده مسبقاً كما في النماذج (١، ٢، ٣) الآتية:



٣- وحدة نباتية.

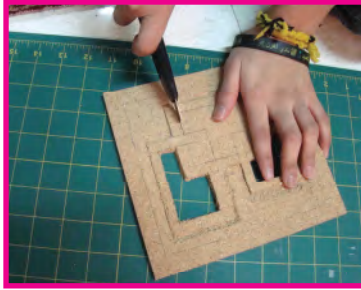


٢- وحدة هندسية.



١- وحدة خطية.

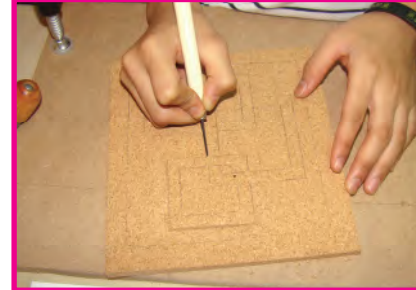
ثالثاً: التجريب على خامات أخرى مشابهة للخشب مثل (الفلين المضغوط
الناعم).



الشكل (٨٥-ج): التفريغ على الفلين
المضغوط



الشكل (٨٥-ب): الحفر على الفلين
المضغوط



الشكل (٨٥-أ): الرسم على الفلين المضغوط



الشكل (٨٥): عمل الطالبة: بشائر أحمد رملي



نشاط (٥)

والآن فلنتابع طريقة الوصل الكيميائي بـ (الغراء والوسائل الأخرى) لتشكيل وإنتاج عمل (فني/نفعي) بالقطع الخشبية المحفورة، وبقليل من التأمل في الشكل (٨٦-ج)، نقوم بوصف القيمة الجمالية فيه من حيث:

التناسب:

الوحدة:

الانسجام:



(ج)



(ب)



(أ)

الشكل (٨٦): طريقة الوصل الكيميائي



نشاط (١)

من خلال ما اكتسبناه من معلومات ومهارات في فن الحفر على الخشب بطرقه المختلفة، فلنلاحظ الأعمال الخشبية الآتية، ونحدد أسلوب توظيف العمل وطريقة تشكيله:



(٣)



(٢)



(١)

العمل رقم (١):

العمل رقم (٢):

العمل رقم (٣):

وفيما لا يزيد عن سطرين لنعبر عن البعد الاقتصادي لتلك الأعمال:

.....

.....

والآن بقليل من التفكير يمكننا أن نشكل بعضاً من الحلي الخشبية بأساليب الحفر والتشكيل المختلفة، مستخدمين في ذلك زوائد القطع الناتجة عن التفريغ لأعمال الحفر.





التشكيل بالقشرة الخشبية

الموضوع الثاني

تعد الأخشاب الطبيعية المصدر الرئيس للحصول على الأخشاب الصناعية والقشرة الخشبية التي استخرجت منذ القدم، وازدهرت باستخداماتها المتعددة في العصر الإسلامي حتى أصبحت ميداناً لتجميل الأسطح الخشبية في كثير من الأقطار الإسلامية، منذ بداية عصر المماليك الذي عاصر نهضة فنية رائعة في منتجات الأخشاب للأثاث والأبواب والعلب وحوامل المصاحف وغيرها. وكان لنواهي الدين الإسلامي أثر على تقوية وازدهار الزخرفة الهندسية والنباتية والكتابية والآيات القرآنية بتشكيلها على أسطح الأعمال الخشبية عن طريق فن التطعيم بالصدف والعاج والقشرة الخشبية، الشكل (٨٧).



الشكل (٨٧): لوح خشبي مفصل ومطعم بالعاج

وبخشب ملون (مصر القرن ١٤م)



وقد تأثرت الفنون الأوروبية بعد ذلك بأساليب الزخرفة الإسلامية لتزيين الخزائن وقطع الأثاث بالقشرة الخشبية، الشكل (٨٨).



الشكل (٨٨): زخارف نباتية بالقشرة الخشبية لقطعة أثاث بألمانيا (في أواخر القرن ١٧م)

الأخشاب الصناعية (Industrial Wood):

هي التي تصنع من مخلفات الأخشاب ويتم معالجتها كيميائياً لتكون بديلاً جيداً للخشب الطبيعي، وبأقل تكلفة مادية، ويستخدم في صناعة الأثاث وأشغال الديكور الداخلي وفي كثير من القطع الخشبية الفنية والنافعية.

القشرة الخشبية (Veneer):

هي عبارة عن شرائح أو ألواح رقيقة تستخرج من الأخشاب الصلبة الثمينة، وهي جميلة في أليافها وألوانها، وخالية من العيوب، يتراوح سمكها بين ٢-٣ ملم أو أكثر. وتستخدم القشرة في تلبس الأسطح الخشبية المصنعة من أخشاب رخيصة لإعطائها المظهر الجميل في

مظهرها أو يتم تشكيلها بتكوينات زخرفية متعددة على أسطح الأعمال الخشبية لإكسابها قيمة جمالية.

● أنواع القشرة الخشبية:

تعددت أنواع القشرة الخشبية نظراً لتعدد أنواع الأخشاب المستخرجة منها، فهناك **قشرة الأخشاب الطبيعية**: كالبلوط، والماهوجني، والزان وغير ذلك. الشكل (٨٩)، ومن هذه الأشجار المنتجة للقشرة ما هو داكن اللون، ومنها ما هو فاتح اللون.



الشكل (٨٩): قشرة طبيعية بدرجاتها اللونية المتعددة

كما توجد **القشرة الصناعية** التي تصنع من مخلفات الأخشاب ويتم تسوية أسطحها بتأثيرات فنية وصباغتها بالألوان الصناعية المتعددة الشكل (٩٠)



الشكل (٩٠): قشرة صناعية بألوان مختلفة



● أساليب التشكيل بالقشرة الخشبية:

التشكيل بالقشرة الخشبية من الفنون التشكيلية والحرف البيئية التي تتطلب مهارة عالية، وتطورت استخداماتها الفنية وأساليبها التشكيلية في وقتنا المعاصر، حيث تم تطويع خامة القشرة الخشبية لتنفيذ لوحات فنية تم تشكيلها كلياً أو جزئياً على أسطح المشغولات الخشبية بأساليب متعددة من أهمها ما يأتي:

١- فن الماركتري (Marquetry):

وهو أسلوب خاص لتشكيل القشرات الخشبية في صورة حشوات بتصميمات لوحات زخرفية إسلامية نباتية وحلزونية أو كتابات خطية مفرغة الشكل (٩١).



الشكل (٩١): تصميمات نباتية بالقشرة الخشبية « الماركتري »

٢- فن الباركتري (Parquetry):

يتم فيه تشكيل القشرات الخشبية في صورة حشوات ذات تكوينات وخطوط هندسية الشكل (٩٢).





الشكل (٩٢): وحدات هندسية بالقشرة « الباركتري »

٣- الانتراشيا:

وهي كلمة إيطالية معناها تطعيم المناظر الطبيعية والأماكن الأثرية لإعطاء جو فني يشبه المناظر التصويرية، الشكل (٩٣).



الشكل (٩٣): مناظر طبيعية بالقشرة « انتراشيا »

٤- الفلتو:

وهي عبارة عن أشرطة ذات سمك رقيق من القشرة الخشبية وتستخدم في حصر حشوات الماركترى والباركتري وغيرها من أشغال القشرة، الشكل (٩٤).



الشكل (٩٤): فلتات خشبية مختلفة الألوان والزخارف



● تشكيل القشرة الخشبية بأسلوب « الباركتري »

أولاً: الأدوات والخامات:

قبل البدء بالعمل لا بد من تجهيز الأدوات والخامات اللازمة ويمكن الحصول عليها من المحلات الخاصة بالأسواق المحلية أو المكتبات وهي موضحة في الشكلين (٩٥-٩٦).



الشكل (٩٦): أدوات التشطيب النهائي



الشكل (٩٥): خامات وأدوات التشكيل

ثانياً: خطوات العمل:

- ١- إعداد التصميم مسبقاً ويراعى عند تنفيذ أول عمل أن تكون الوحدات الهندسية للتصميم بسيطة يتم تكبيرها بحجم يناسب مساحة سطح العمل، الشكل (٩٧-أ) .
- ٢- تسوية السطح الخشبي للعمل المراد التشكيل عليه، بسد الثقوب وصنفرته .



الشكل (٩٧-أ): إعداد التصميم وتثبيته



- ٣- نثبت طبقتين من القشرة الخشبية على لوح القطع، ثم يتم نقل الرسم على أحدهما .
٤- وضع شريط لاصق شفاف على سطح القشرة الخشبية لحماية أجزائها من الكسر أثناء القطع، الشكل (٩٧-ب) .



الشكل (٩٧-ب)

- ٥- قطع أو تفريغ أجزاء الوحدات الزخرفية بمشرط أو مقص ونفصلها بحرص شديد، ثم نقوم بتجميعها بالتبادل بشريط لاصق للحفاظ على ترتيبها، الشكل (٩٧-ج) .



الشكل (٩٧-ج)

- ٦- نثبت الوحدات على سطح العمل بصمغ الخشب الأبيض ونضع عليه ثقلاً ونتركه حتى يجف تماماً، الشكل (٩٧-د) .



الشكل (٩٧-د)





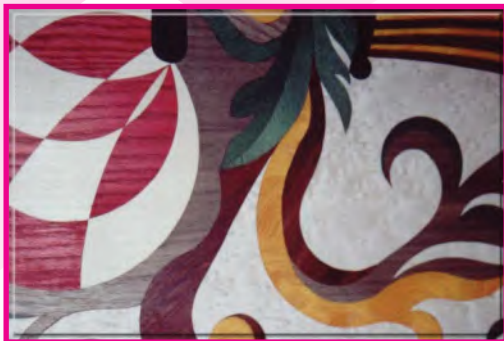
الشكل (٩٧): عمل: إيمان حلواني

نشاط (١)

ابحث/ي في مصادر التعلم المتاحة لك عن الأعمال الفنية التي تم تشكيلها بأحد أساليب التشكيل بالقشرة الخشبية (Veneer Wood أو Marquetry art) سواءً أكانت تلك الأعمال (جمالية أو نفعية أو كلاهما معاً).



نماذج لقطع فنية بأساليب التشكيل المختلفة للقشرة الخشبية:



الشكل (٩٩): شكل مسطح بالقشرة الخشبية

.....



الشكل (٩٨): عمل الطالبة: حنين ملايو

.....



الشكل (١٠١): مجسم مطعم
بالقشرة الخشبية

.....



الشكل (١٠٠): صندوق بالقشرة الخشبية

.....

نشاط (٢)

تأمل/ي الأشكال من (٩٨-١٠١) وحدد/ي تحت كلا منها أسلوب التشكيل المستخدم.

نشاط (٣)



(٣)

(٢)

(١)

الشكل (١٠٢): صندوق وپرواز للصور

.....

.....

.....

أمامك ثلاث خطوات متتالية للتشكيل بالقشرة الخشبية، فلنوضحها بعبارات مختصرة تحت كلاً منها، ولنحدث عن العمل الناتج في الشكل (١٠٢) من حيث الآتي:

أ- القيم الجمالية للعمل من حيث (الوحدة، والإيقاع):

.....

.....

ب- القيمة الفنية والاقتصادية للعمل:

.....

.....

أعمال فنية يمكن تشكيلها بالقشرة الخشبية:



الشكل (١٠٣): قاعدات للأكواب وصناديق

وحلي خشبية بـ «فن الباركتري، والماركتري»

نشاط (٤)

من خلال دراستنا لأساليب التشكيل بالقشرة، فلنلاحظ القطع الخشبية الرخيصة أو القديمة في منزلنا (صندوق خشبي أو صينية خشبية صغيرة، ... أو غير ذلك)، وبقليل من التفكير وإبداع في التصميم، إضافة إلى دقة في التشكيل. هل يمكننا تحويلها إلى قطعة فنية بأقل التكاليف؟

تقويم الوحدة

مجال: أشغال الخشب

السؤال الأول

أكمل/ ي الجمل الآتية:

- ١ - من أنواع الأخشاب الطبيعية المناسبة للحفر في المملكة العربية السعودية خشب
 - ٢ - أفضل أنواع الأخشاب الصناعية المناسبة للحفر والتفريغ، خشب
 - ٣ - كان لنواهي الدين الإسلامي أثر على تقويه وازدهار الزخرفة
- والآيات القرآنية بتشكيلها على أسطح الأعمال الخشبية.

السؤال الثاني

ما الفرق بين فن الماركتري وفن الباركتري؟

السؤال الثالث

عدد/ ي أنواع كل مما يأتي:

- ١ - طرق الحفر على الخشب.
- ٢ - القشرة الخشبية.

الوحدة الثالثة

مجال فن رسوم الكرتون (الكاريكاتير)



وزارة التعليم

Ministry of Education

2023 - 1445

الوحدة الثالثة: مجال فن رسوم الكرتون (الكاريكاتير)

- الموضوع (١): فن رسوم الكرتون (الكاريكاتير) (١).
الموضوع (٢): فن رسوم الكرتون (الكاريكاتير) (٢).





فن رسوم الكرتون (الكاريكاتير) (١)

الموضوع الأول

هو رسم بسيط وتعليق فكاهي أو رسم فكاهي دون تعليق يعشقه كثير من الفنانين لإظهار انتقاداتهم ورؤيتهم للأشياء ومعالجتهم للمشاكل الاجتماعية والسياسية بشكل ظريف ومبالغ فيه.



الشكل (١٠٤): كاريكاتير للفنان السعودي عبد الرحمن هاجد.



الشخصية الكاريكاتيرية :

هي الشخصية المستخدمة في الرسم الكاريكاتيري والتي يدور حولها موضوع الكاريكاتير، وتكون شخصية خاصة بالفنان ومن اختراعه. يعتمد رسم الكاريكاتير على النقطة والخط كعنصرين أساسيين في تصميم الشخصية الكاريكاتيرية خصوصاً والرسم الكاريكاتيري بشكل عام.



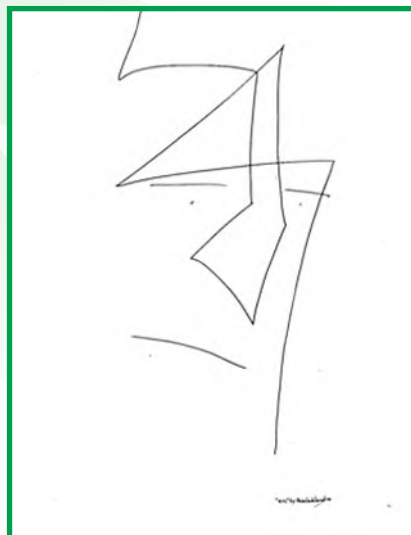
شخصية سلطنة للفنان
السعودي محمد الخنيفر



شخصية فلفل للفنان
المصري زهدي العدوي

الشكل (١٠٥): بعض شخصيات الفنانين العرب.





الشكل (١٠٦): رسم الوجه بالخط البسيط والنقطة.

نشاط (١)

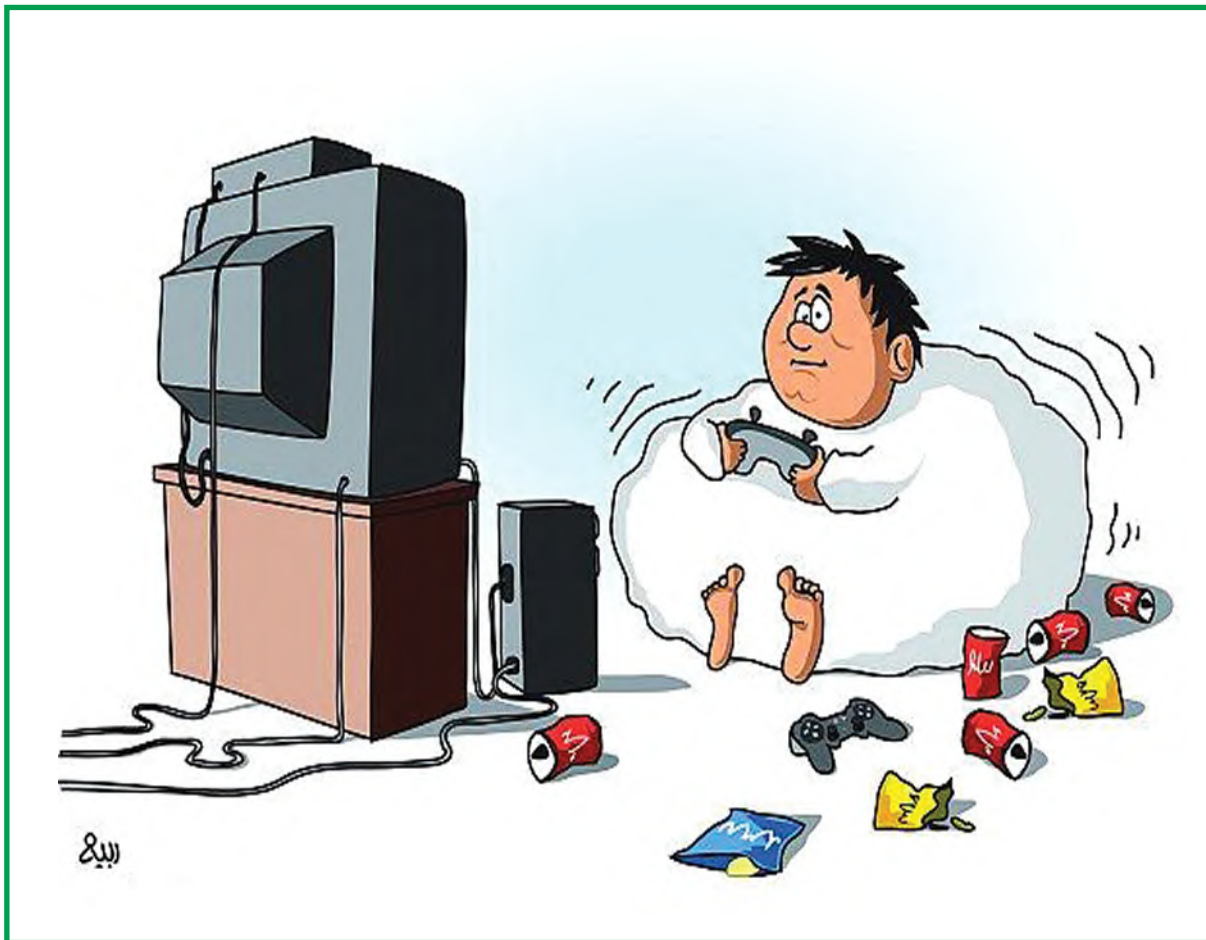


انظر إلى الشكل المجاور هل الصورة لشخصية حقيقية
أم شخصية كاريكاتيرية؟

الشكل (١٠٧): شخصية (شطة) للفنان المصري زهدي.

مميزات الشخصية الكاريكاتيرية:

حتى تكون الشخصية مثيرة ومميزة يجب أن تتميز بالبساطة ووضوح الرموز مع التركيز على أهم تفاصيل هذه الشخصية وعيوبها والمبالغة في إظهارها، بمعنى إذا كانت الشخصية سمينة مثلاً نبالغ في إظهار هذه السمنة وهكذا.



الشكل (١٠٨): كاريكاتير للفنان السعودي ربيع.

طرق رسم الشخصية الكاريكاتيرية:

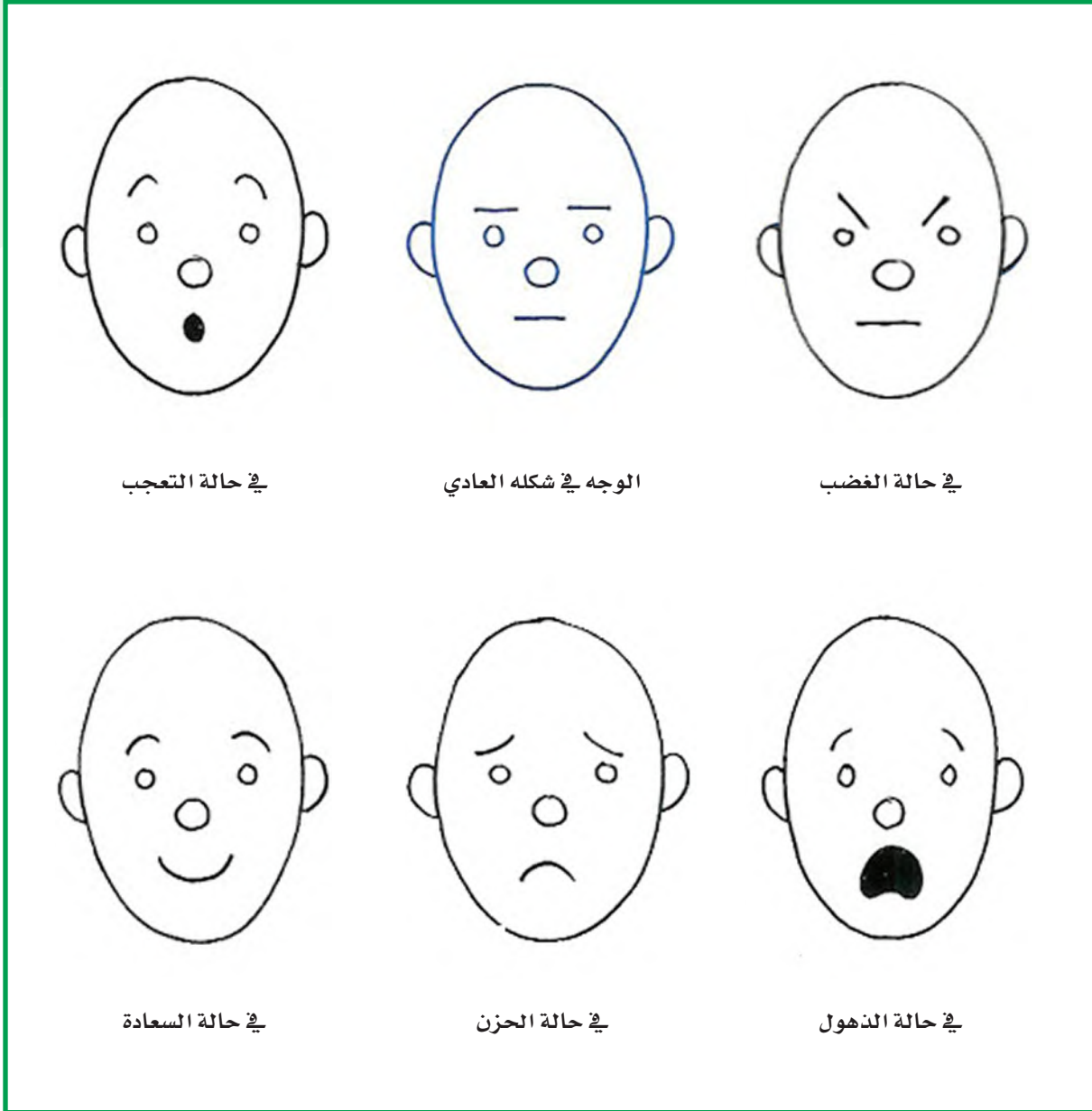
أول ما يجب رسمه في الشخصية الكاريكاتيرية الوجه وانفعالاته.



لنتابع معاً الخطوات الآتية.....

الكرتون (الكاريكاتير)
مجال فن رسوم

٢٢٩



في حالة التعجب

الوجه في شكله العادي

في حالة الغضب

في حالة السعادة

في حالة الحزن

في حالة الدهول

الشكل (١٠٩): شكل الوجه في حالات انفعالية مختلفة.



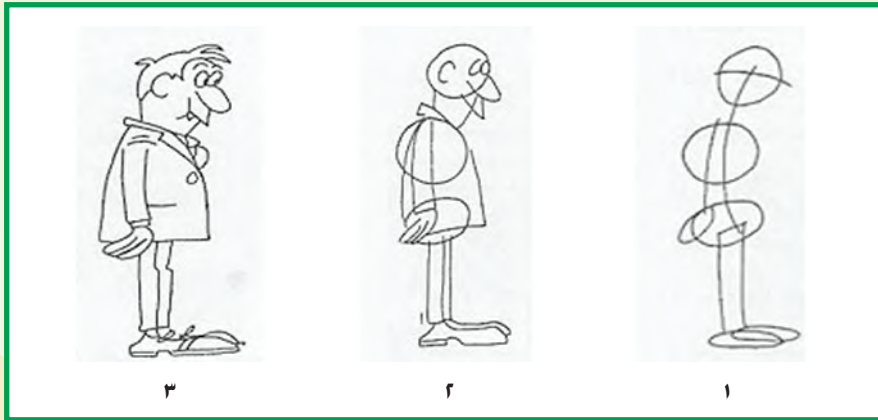
وزارة التعليم

Ministry of Education

2023 - 1445

نشاط (٢)

ارسم وجه لشخصيتك الكاريكاتيرية.
ما هي خطوات رسم هذه الشخصية كاملة؟
لنتابع معاً الخطوات الآتية.....



الشكل (١١٠): خطوات رسم الشخصية الكاريكاتيرية.

أدوات رسم الكاريكاتير:

تتنوع الأدوات المستخدمة في الرسم الكاريكاتيري ولكنها تعتمد على أدوات أساسية وهي قلم الرصاص بكل درجاته. القلم الأسود السائل.

نشاط (٣)

تأمل/ي في الشكل (١٠٩)
وصمم/ي شخصية كاريكاتيرية
ترى أنها تعبر عن شخصيتك.





فن رسوم الكرتون (الكاريكاتير) (٢)

الموضوع الثاني

منذ ظهور هذا الفن وهو يُعرض لعامة الناس وتطورت طرق العرض حتى أصبح يُعرض في الصحف والمجلات ولا تكاد تخلو صحيفة أو مجلة في وقتنا الحاضر إلا وبها رسم كاريكاتيري باختلاف أنواعه. وأصبح لكل مجلة أو صحيفة رسامها الكاريكاتيري الخاص كما أقام بعض الفنانين المعارض الخاصة بهم في الرسم الكاريكاتوري.



الشكل (١١٢): كاريكاتير (الكتاب).



الشكل (١١١): كاريكاتير للفنان السعودي رشيد السليم.



أنواع الكاريكاتير:

هناك ثلاثة أنواع للكاريكاتير وهي:
 كاريكاتير الشخصية وقد سبق وأن تناولناه بشيء من التفصيل. والكاريكاتير الاجتماعي
 وهناك أيضاً الكاريكاتير السياسي.

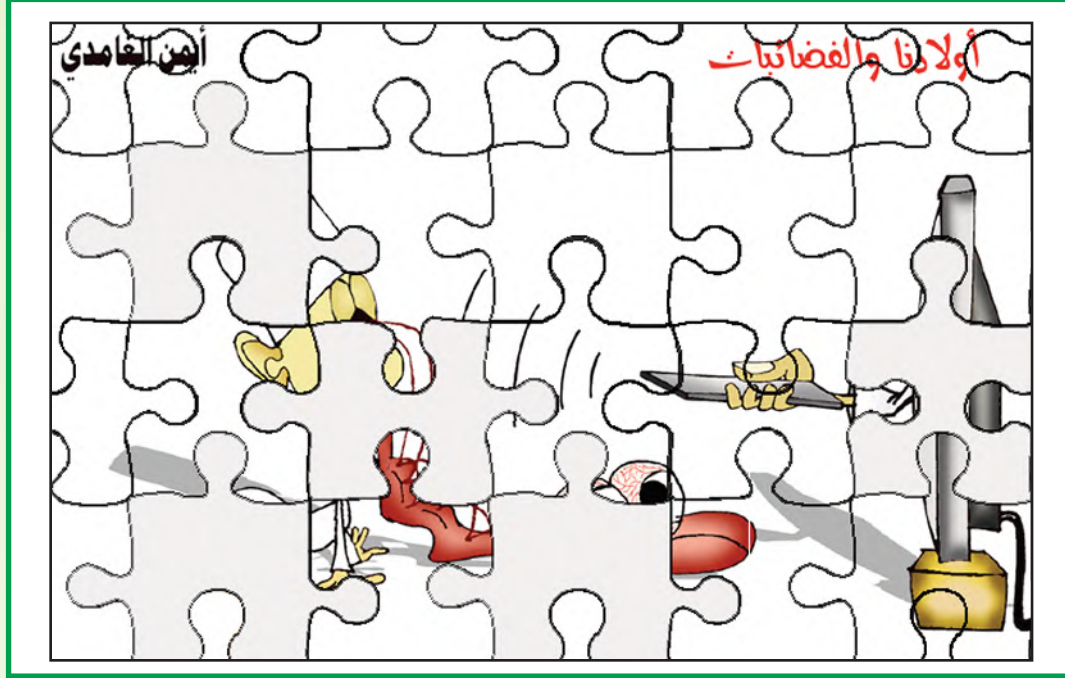


الشكل (١١٣): كاريكاتير للفنان السعودي بادي.

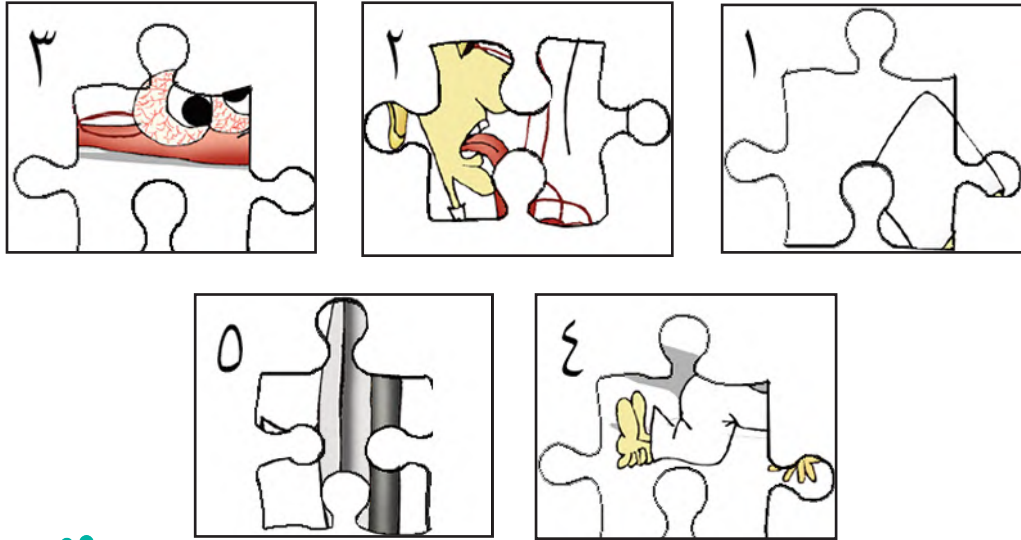


نشاط (١)

ضع رقم الصورة المناسبة في مكانها المناسب في الكاريكاتير الآتي :



الشكل (١١٤): كاريكاتير للفنان السعودي أيمن الغامدي.



الكاريكاتير الاجتماعي:

يعود الرسم الكاريكاتيري عند العرب إلى طبيعة الشعر الساخر المرتبط بشعر الهجاء، أو بواقع الحياة وتناقضاتها وتطوراتها عبر العصور. وقد عُرف بشعر الفكاهة الذي يعتمد على التقاط العيوب من المجتمع وتضخيمها في الصور الشعرية، ومن ذلك قول الشاعر في رسم صورة البخيل:

يُسِّسُ اليدين فما يَسْطِيعُ بسطهما كأن كفيه شُدَّتْ بالمسامير
وقد تفاوتت المعلومات حيال نشأة هذا الفن بصورته الحالية. وتعد الصورة الكاريكاتيرية رسالة من الفنان إلى المتلقي من خلال سياق مشترك قائم على بنية الواقع الذي يعيشونه معاً، مما يتطلب من الفنان الكاريكاتوري أن يكون واعياً ومتواصلاً مع مجتمعه ومتمكناً من فنه؛ ليتحقق له النجاح .

والفكرة الكاريكاتيرية تنقسم إلى عدة أنواع، أحدها (الكاريكاتير الاجتماعي) الذي يبرز من خلال قضايا وتناقضات الواقع الاجتماعي، ويتميز بسخريته اللاذعة وتهكمه الشديد وتأثيره المحدود، ويتفرّع منه (الكاريكاتير الرياضي). وتبرز وظيفة الكاريكاتير كفن دعائي قائم على وجود رسالة ومرسل ومتلقي للرسالة.



كما أن له دور في معالجة بعض القضايا الاجتماعية كالدفاع عن حقوق الإنسان، حيث يسهم في التفكير في حلول لعلاجها. فبخطوط الرسم البسيطة ينتقل المعنى والمضمون انتقالاً مباشراً. ومن ثمَّ يؤدي إلى حركة فاعلة تقدمية بشأن الحدث الكاريكاتيري الهزلي الساخر بالتغيير أو التجديد للواقع والمستقبل.

نشاط (٢)

أبحثُ عن كاريكاتير إيجابي اجتماعي في المملكة العربية السعودية، ثم أضعه هنا.



الكاريكاتير السياسي:

يتمثل الكاريكاتير السياسي في طرح الأحداث السياسية في العالم.

دور الحركة والخط في الرسم الكاريكاتيري:



يتميز الرسم الكاريكاتيري بحرية الحركة في الخطوط ويمكن تحريك الخطوط كما يريد الفنان حسب الشخصية ونوع الحركة كما أن هذا الفن يتميز بالبساطة فيمكن رسم العين مثلاً نقطة أو دائرة أو خط أو أي شكل يختاره الفنان.

الشكل (١١٥): الحركة بالخط في رسم ساخر

ينتقد فيه الفنان ظاهرة القيادة بتهور مع رمي النفايات على الطريق العام.

نشاط (٢)

ضع عنواناً مناسباً للكاريكاتير، صف القيم المتضمنة في الشكل (١١٦).



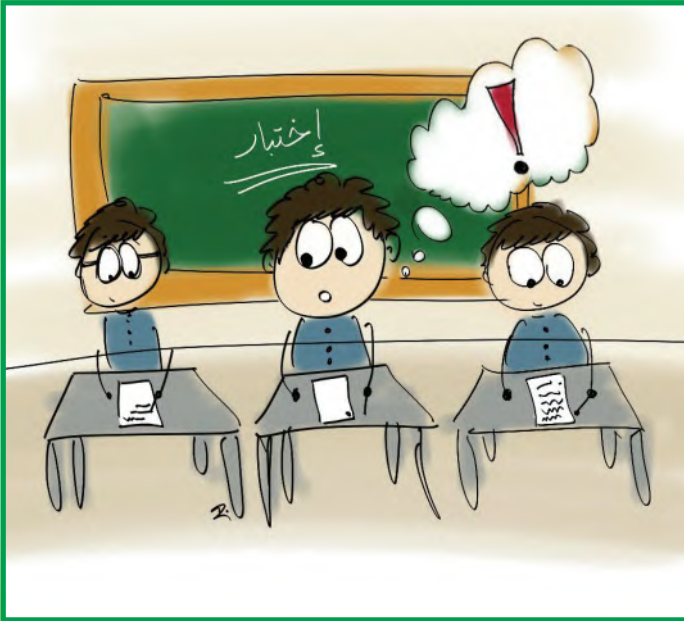
الشكل (١١٦): كاريكاتير للفنانة السعودية الجوهرة.

المسلسل الكاريكاتيري:

لا يختلف فنان الكاريكاتير عن كاتب القصة أو الرواية ولكن يختلف أسلوب التعبير وقد نجد المشهد الكاريكاتيري في لوحة واحدة يعبر عن القضية المراد طرحها وقد يطرح المشهد في أكثر من لوحة أو مقطع وهذا ما يسمى بالمسلسل الكاريكاتيري.

نشاط (٤)

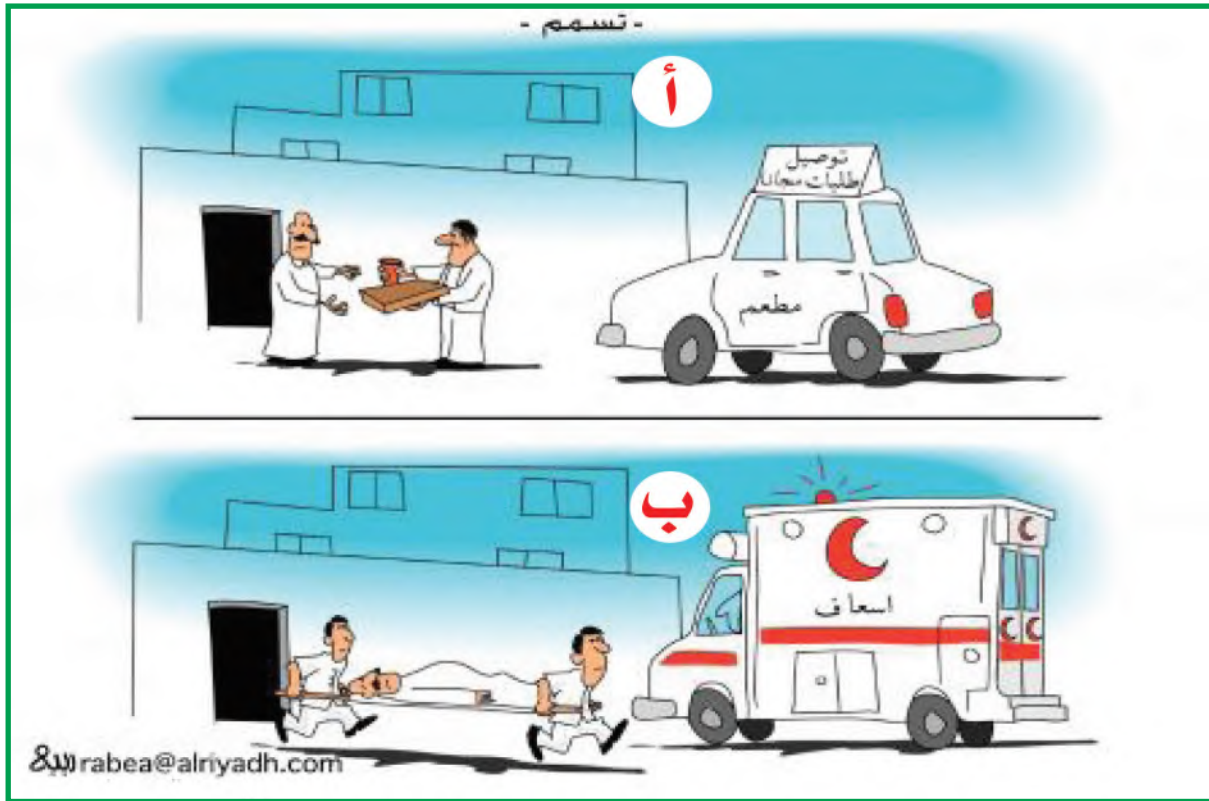
ضع عنواناً مناسباً للكاريكاتير، صف القيم المتضمنة في الشكل (١١٧).



الشكل (١١٧): كاريكاتير للفنانة السعودية الجوهرة.

رسم المسلسل الكاريكاتيري:

نعلم أن الرسم الكاريكاتيري رسم ساخر فنرى مثلاً في الشكل (١١٨- أ) لوحة لشخص يقوم بتوصيل وجبات طعام إلى أحد المنازل، ولو اكتفينا بهذه الصورة لما أصبح كاريكاتيراً حيث فقد عنصر السخرية، ولكن حتى يكتمل الكاريكاتير نرسم الشكل (١١٨- ب).



الشكل (١١٨) كاريكاتير للفنان السعودي ربيع.

نشاط (٥)

ارسم مسلسلاً كاريكاتيرياً مستخدماً شخصية كاريكاتيرية جاذبة للتعليق عن ظاهرة سلوكية منتشرة في مدرستك، مع وضع التعليقات الساخرة.

تقويم الوحدة

مجال: رسوم الكاريكاتير

السؤال الأول

عرّف كل من:

١- فن الكاريكاتير.

٢- الشخصية الكاريكاتيرية.

السؤال الثاني

ما هي أنواع الكاريكاتير؟



ضع / ي علامة (✓) أمام العبارة الصحيحة، وعلامة (✗) أمام العبارة غير الصحيحة فيما يأتي:

- ١ - يصور الكاريكاتير الاجتماعي حياتنا اليومية وما نراه من سلبيات في المجتمع. ()
- ٢ - يختلف فنان الكاريكاتير عن كاتب القصة أو الرواية. ()
- ٣ - رسم الكاريكاتير رسم ساخر. ()
- ٤ - يعتمد رسم الكاريكاتير على النقطة والخط كعصرين أساسيين في تصميم ورسم الشخصية الكاريكاتيرية. ()
- ٥ - الشخصية الكاريكاتيرية حتى تصبح مثيرة ومميزة يجب أن تتميز بالبساطة ووضوح الرموز والمبالغة في تفاصيل الشخصية. ()



المشروع الفصلي



وزارة التعليم

Ministry of Education

2023 - 1445

أهداف المشروع الفني

المشروع الفصلي

- ١- تنمية مهارات التفكير الإبداعي لدى الطالب/ة .
- ٢- دمج بين المجالات الفنية التي تم دراستها خلال الفصل الدراسي وتطبيقها في المشاريع الفنية لدى الطالب/ة .
- ٣- تبادل الخبرات الفنية بين الطلبة في المشاريع الفنية الجماعية .
- ٤- دعم الاتجاهات الإيجابية لدى الطلبة نحو الإبداع والتفكير الإبداعي .
- ٥- إكساب الطالب/ة القدرة على الإحساس بالمشكلات وتقديم حلول لها بطرائق إبداعية .
- ٦- مناقشة العلاقات بين القيم التشكيلية المتوفرة في الأعمال الفنية التي ينتجها الطالب/ة .
- ٧- التعبير عن الانفعالات الوجدانية، وملاحظة المعاني التعبيرية في الشكل واللون والتجسيم في العمل الفني .
- ٨- إكساب الطالب/ة مهارات التخطيط والتفكير للمشاريع الفنية .
- ٩- إكساب الطالب/ة القدرة على التشكيل بالخامات المتعددة في الإنتاج الفني .



استمارة تنفيذ المشروع الفصلي

اسم المشروع

نوع
المشروع

فردى ☐

جماعى ☐

فكرة المشروع

أهداف المشروع

تخطيط فكرة العمل

وصف المشروع

الخامات والأدوات

مراحل تنفيذ المشروع

طرق إخراج وعرض المشروع

قيمة المشروع الجمالية والنفعية

أسباب عدم التنفيذ:

لم يُنفذ ☐

نُفذ ☐

التقويم:

النقد الفنى والتقييم:



وزارة التعليم

Ministry of Education

2023 - 1445

المصطلحات

مجال المعادن.

● التخريم أو التثقيب:

تفريغ المساحات الناتجة من الزخرفة لتعطي فراغاً يتخلل منه الضوء أو البخور على هيئة التصميم.

● التفريغ:

هو إزالة مساحات أو أجزاء من أسطح المعادن المختلفة للحصول على تأثيرات زخرفية متنوعة سواء كانت نباتية أو هندسية أو خطية حيث تجعل القطعة مرئية وأكثر إضاءة.

● تنظيف المعادن:

هي عملية إزالة الأكاسيد والقشور والشوائب والمواد الدهنية وذرات المعادن العالقة والبقع السوداء من سطح المعدن.

● المينا:

هي مادة زجاجية تتكون من الرمل مضافاً إليه مواد صاهرة ومواد أخرى ومواد ملونة من أكاسيد المعادن التي تتشكل بالصهر فوق السطح المعدني فتضفي عليه ألواناً زجاجية متنوعة ويطلق على الشكل بعد ذلك معدن مموه بالزجاج.

● المينا الباردة:

هي عبارة عن مساحيق لونية خالية من الزجاج وتستخدم إما على هيئة مسحوق أو على شكل معاجين يلون بها وعندما تجف تعطي شفافية وبريقاً يشبه بريق الزجاج ومنها يكون معتماً، ومنها ما يكون شفافاً.

● التكفيت:

تعني حفر رسوم وزخارف على سطوح المعادن المراد زخرفتها حفراً عميقاً، ثم تملأ الحفر بمعدن آخر يكون عادة أعلى من المادة الأصلية ومختلفاً في اللون لتظهر الزخارف بلون مخالف للون المعدن المشكل منه القطعة المعدنية.

● السلك:

هو معدن سحب إلى خيوط أو قضبان طويلة مرنة، ويتنوع من حيث الليونة والصلابة، ويوجد بسماكات وألوان مختلفة تبعاً لنوع الفلز المصنوع منه وتستخدم الفلزات القابلة للسحب والطرق في صنع السلك مثل النحاس والفولاذ والحديد الألومنيوم والقصدير.

● اللحام:

هو وصل القطع المعدنية أو الأجزاء المعدنية أو الأسلاك بواسطة الحرارة أو بتسليط الضغط، أو باستخدام الحرارة والضغط معاً، ويهدف إلى ربط القطع المعدنية لتحويلها إلى منتجات كبيرة ومركبة ومعقدة بحيث تكون مفيدة في الحياة المعاصرة.

● لحام الانصهار:

هو الذي تستخدم فيه الطاقة الحرارية للحم ووصل الأجزاء ببعض.

● اللحام البارد:

هو الذي تستخدم فيه البرشمة بالمسامير والسلاسل والحلقات أو الصمغ الخاص بتثبيت المعادن.

● الحلي:

كلمة تطلق على الزينة التي يلبسها الناس، وتتكون من المعادن والأحجار الكريمة، مصوغة في أشكال فنية.

● تطعيم الحلي:

هو تزيين الحلي والمصوغات الفضية بفصوص من الأحجار وخرز متنوعة وبألوان عديدة لإضفاء الجمال عليها.

● قيمة:

ما يقيم به العمل الفني، وبمقدار ما في العمل الفني من قيم بمقدار ما فيه من نسب النجاح والتكامل، مثل القيم اللونية والخطية وغيرها.

● قيمة فنية:

يشير المصطلح للقيمة التي تكمن في العمل الفني سواء في مضمونه أو شكله، وهي التي تتوقف عليها قيمة العمل ومستواه.

● قيمة جمالية:

معايير ونماذج تقاس بها الأعمال الفنية مثل العلاقات بين الأشكال والأنسجومات اللونية واتزان التكوين وغيرها.

● تلقائية:

أسلوب في الفن يتسم بالفطرية والعفوية، لا تحكمه مقاييس معينة وتتسم الفنون الشعبية بهذه الصفة.

● صقل المعادن:

تلميع المعادن بطرق معينة منها الورنيشات الخاصة أو بفرش معروفة تُسمى فرش تلميع لتكسب السطح لمعاناً جذاباً أملساً.

● تشكيل مجسم:

يشكل الفنان عمله عن طريق عدة طرق، منها هذا المصطلح، وهو العمل الذي يحتوي على أبعاد كالطول والعرض والارتفاع أو العمق الفراغي.

● أشغال المعادن:

هو الفن الذي يتفاعل مع خامات المعادن جميعها، كما أن فن الصياغة وفن المينا المعدنية يدخلان في هذا النطاق أيضاً.

● تقنية:

الطريقة المتبعة لإخراج العمل الفني في أصول صناعية صحيحة.

● مثقاب يدوي:

آلة للتثقيب في المعادن ولها رأس بمقاسات مختلفة تبعاً لحجم الثقب.



● زخرفة:

أي التزيين والتحلية فتكون وحدات الشكل الفني في تكرار ونسق يسر المشاهد، فالخطوط والألوان والإيقاعات كلها تثير حساً زخرفياً ساراً.

● آلات الحفر:

وتسمى دفرات بعضها للخشب والصلصال والمعادن، ولكل خامة آلاتها الخاصة وأشكالها المتعددة.

● مجال أشغال الخشب.

أولاً: طرق الحفر على الخشب:

● الحفر الغائر:

وتحفر فيه الزخارف بمستوى أدنى عن سطح الخشب إما يدوياً أو بآلة الحفر الكهربائية.

● الحفر البارز:

وهو نوعان إما «بارز منخفض» لا تزيد ارتفاع الزخارف فيه عن (٦-٨ ملم)، أو «بارز مرتفع» ينفذ على خشب أكثر سمكا، لأن ارتفاع الزخارف تكون فيه ما بين (١-٦ سم) أو أكثر.

● الحفر المفرغ:

وهو الحفر لوحدة أو وحدات مترابطة مع تفريغ بعض أجزاء التصميم من سطح العمل بالمنشار الآركت.

● الحفر المجسم (النحت):

وهو أدق وأصعب أنواع الحفر، حيث يتم على كتلة خشبية من جميع الجهات فتظهر مجسمة.

ثانياً: الأخشاب الصناعية Industrial Wood :

هي التي تصنع من مخلفات الأخشاب ويتم معالجتها كيميائياً لتكون بديلاً جيداً للخشب الطبيعي، وبأقل تكلفة مادية.

ثالثاً: القشرة الخشبية Veneer:

هي عبارة عن شرائح رقيقة تستخرج من الأخشاب الصلبة الثمينة، وهي جميلة في أليافها وألوانها.

رابعاً: أساليب التشكيل بالقشرة:

● فن الباركتري Parquetry:

هو تشكيل القشرة في تكوينات من خطوط وأشكال هندسية.

● فن الماركتري Marquetry:

وهو تشكيل القشرة الخشبية في وحدات نباتية أو حلزونية أو كتابية أو خطية.

● الاتناريشي:

كلمة إيطالية معناها التشكيل بالقشرة للمناظر الطبيعية والأماكن الأثرية والتراثية بالقشرة الخشبية.

● الفلتو:

عبارة عن أشربة ذات سمك رقيق من القشرة الخشبية وتستخدم في حصر حشوات الماركتري والباركتري وغيرها من أشغال الخشب.

خامسًا: لوحة القطع (Cutting Panel):

عبارة عن سطح مستوي من اللباد أو الخشب، خاص لقطع القشرة عليه.

سادسًا: أنواع الأخشاب الجيدة للحفر:

● خشب الزان (Beech Wood):

من أجود الأخشاب الصلبة الملائمة للحفر، شائع الاستخدام لجمال لونه الطبيعي. إلا أنه يحتاج لمجهود أثناء حفره أو نحته يدويًا.

● الماهوجني Mahogany:

خشب صلب يمتاز بجمال أليافه، من الأنواع الجيدة للحفر والنحت وصناعة الأثاث الفاخر والقشرات وغيرها.

● البلوط Oak:

خشب صلب متين، يعرف تجاريًا بـ«السنديان» لونه رمادي مائل للبياض، ويستخدم في أعمال الحفر والنحت.

● الصنوبر الأصفر Pine Wood:

من الأخشاب اللينة، ويعرف باسم «السويدي أو الموسكي» رخيص الثمن وهو مناسب للحفر عليه بسهولة.



فهرس الأشكال والصور

صفحة	مجال المعادئ الموضوع الأول (تفرغ النحاس)
١٥٥	الشكل (١): إبرق من العراق فف المتحف البريطاني .
١٥٥	الشكل (٢): صينية وقدر من النحاس ، أفغانستان .
١٥٥	الشكل (٣): سلطانية وحن من النحاس ، سورية .
١٥٦	الشكل (٤): حن مطعم بالمينا وزخارف مخرمة .
١٥٦	الشكل (٥): علبة هندية ، زخارف مخرمة .
١٥٦	الشكل (٦): حن مصري ، زخارفه مخرمة .
١٥٧	الشكل (٧): مصباح برونزي ، مخرم .
١٥٧	الشكل (٨): طرق استخدام أزاميل ومنشار المعادن .
١٥٨	الشكل (٩): الأدوات والخامات .
١٦٠	الشكل (١٠): مجسم من النحاس .
١٦٠	الشكل (١١): شمعة مغطاه بالنحاس .
١٦٠	الشكل (١٢): أباجورة من النحاس .
١٦٠	الشكل (١٣): التثقيب بالمسامير أو الفرجار .
١٦٠	الشكل (١٤): التثقيب بالخرامة .
١٦٠	الشكل (١٥): التثقيب بالأزاميل .
١٦١	الشكل (١٦): المينا المعتمدة .
١٦١	الشكل (١٧): المينا الشفافة .
١٦٢	الشكل (١٨): مراحل وضع المينا .
١٦٢	الشكل (١٩): ألوان خاصة بالمعادن .
١٦٢	الشكل (٢٠): طريقة التجزيع .
١٦٢	الشكل (٢١): طريقة التجزيع على الحلي .
١٦٣	الشكل (٢٢): أشكال من المعادن مزججة بالمينا .
١٦٤	الشكل (٢٣): تنظيف المعادن وتلميعها .
١٦٥	الشكل (٢٤): الأدوات والخامات .
١٦٧	الشكل (٢٥): طلاء الأظفار .

١٦٨	الشكل (٢٦): أعمال مبتكرة من المعدن.
١٦٨	الشكل (٢٧): أعمال مسطحة من المعدن.
١٦٨	الشكل (٢٨): عمل الفنانة السعودية: مسعودة قربان.
١٦٩	الشكل (٢٩): مصباح معدني.
١٦٩	الشكل (٣٠): مصباح معدني.
١٦٩	الشكل (٣١): مصباح معدني.

مجال المعادن الموضوع الثاني (مجسمات بالسلك) صفحة

١٧١	الشكل (٣٢): عمل مسطح بالسلك .
١٧١	الشكل (٣٣): عمل مجسم بالسلك .
١٧١	الشكل (٣٤): معلقة بالسلك .
١٧٢	الشكل (٣٥): طريقة التكفيت.
١٧٢	الشكل (٣٦): كأس مزين بالأقواس والزخارف من السلك.
١٧٢	الشكل (٣٧): سلة وعلة مزيتان بزخارف حلزونية مطرزة بأسلاك دقيقة.
١٧٢	الشكل (٣٨): صحن مزين بالزخارف النباتية المطرزة بالأسلاك.
١٧٣	الشكل (٣٩): أشكال وأنواع من السلك .
١٧٤	الشكل (٤٠): أسلاك رفيعة للربط .
١٧٤	الشكل (٤١): وصل الأسلاك.
١٧٤	الشكل (٤٢): تشابك الأسلاك.
١٧٤	الشكل (٤٣): بواسطة اللحام.
١٧٥	الشكل (٤٤): أسلاك اللحام.
١٧٥	الشكل (٤٥): النوع الأول (لحام الانصهار باستخدام الطاقة الحرارية).
١٧٥	الشكل (٤٦): النوع الثاني (لحام البارد باستخدام الصمغ).
١٧٦	الشكل (٤٧): أساليب لف السلك.
١٧٦	الشكل (٤٨): أدوات أشغال لف الأسلاك.
١٧٩	الشكل (٤٩): الشكل النهائي للسلة.
١٧٩	الشكل (٥٠): مجسمات مختلفة من السلك.



١٨٠	الشكل (٥١): أعمال السلك الفنية.
١٨٠	الشكل (٥٢): أساليب متنوعة في توظيف السلك.
١٨١	الشكل (٥٣): حُلي من السلك.
١٨١	الشكل (٥٤): صنع الحُلي من السلك.
١٨٢	الشكل (٥٥): طرق صناعة الحُلي.
١٨٣	الشكل (٥٦): سلاسل متنوعة.
١٨٣	الشكل (٥٧): عملية اللحام وتثبيت العناصر.
١٨٤	الشكل (٥٨): تنظيف الحلية بمادة الأسيد.
١٨٤	الشكل (٥٩): عملية التنشيف.
١٨٥	الشكل (٦٠): تطعيم الحُلي.
١٨٥	الشكل (٦١): الخرز والأحجار في العقود.
١٨٦	الشكل (٦٢): الفضة بين الخرز.
١٨٧	الشكل (٦٣): قلادة سعودية تسمى «خناقة».
١٨٧	الشكل (٦٤): حُلي قديمة.
١٨٨	الشكل (٦٥): الحُلي الشعبية.
١٨٨	الشكل (٦٦): الحُلي الشعبية.
١٨٨	الشكل (٦٧): أدوات لف السلك.
١٩٠	الشكل (٦٨): حلي بأساليب لف الأسلاك.
مجال أشغال الخشب: الموضوع الأول (الحفر المفرغ على الخشب)	
	الشكل (٦٩): أجزاء تفصيلية مكبرة لباب خشبي محفور نهاية القرن الرابع عشر «متحف عبدالرؤف خليل».
١٩٥	
١٩٦	الشكل (٧٠): «شمعدان وهون» خشبي من التراث السعودي، وجزء تفصيلي للهون بالحفر البارز.
١٩٨	الشكل (٧١): حفر غائر للفنان محمد فلفلان.
١٩٩	الشكل (٧٢): حفر «بارز منخفض».
١٩٩	الشكل (٧٣): حفر «بارز مرتفع».
١٩٩	الشكل (٧٤): إطار بالحفر البارز المفرغ.



١٩٩	الشكل (٧٥): قرصة منضدة بالحفر البارز المفرغ.
٢٠٠	الشكل (٧٦): مجسمان جماليان منحوتان ومفرغان على الخشب للفنان علي المحييمد.
٢٠٠	الشكل (٧٧): مجسم جمالي للطالبة ندى جريان - جامعة أم القرى.
٢٠١	الشكل (٧٨): وحدة إضاءة حائطية للطالبة أمل فلمبان - جامعة أم القرى.
٢٠١	الشكل (٧٩): كرسي معاصر .
٢٠٢	الشكل (٨٠): دولاب بخشب البلسا محفور ومفرغ - للطالبة غالية ساعاتي.
٢٠٢	الشكل (٨١): لوحة فنية بالحفر البارز المفرغ على خشب البلسا.
٢٠٢	الشكل (٨٢): الأدوات والخامات.
٢٠٥	الشكل (٨٣): قطعة فنية من خشب البلسا ، للفنانة إيمان عبد الله.
٢٠٧	الشكل (٨٤): عمل الطالب: باسل بن أحمد.
٢٠٨	الشكل (٨٥): (أ، ب، ج) التجربة على الفلين المضغوط.
٢٠٨	الشكل (٨٥): عمل الطالبة: بشائر أحمد رملي.
٢٠٩	الشكل (٨٦): طريقة الوصل الكيميائي.

مجال أشغال الخشب: الموضوع الثاني (التشكيل بالقشرة الخشبية)

٢١١	الشكل (٧٨): لوح خشبي مفصل ومطعم بالعاج وبخشب ملون (مصر القرن ١٤م).
٢١٢	الشكل (٨٨): زخارف نباتية بالقشرة الخشبية لقطعة أثاث بألمانيا (في أواخر القرن ١٧م).
٢١٣	الشكل (٨٩): قشرة طبيعية بدرجاتها اللونية المتعددة .
٢١٣	الشكل (٩٠): قشرة صناعية بألوان مختلفة.
٢١٤	الشكل (٩١): تصميمات نباتية بالقشرة الخشبية « الماركترى ».
٢١٥	الشكل (٩٢): وحدات هندسية بالقشرة « الباركتري ».
٢١٥	الشكل (٩٣): مناظر طبيعية بالقشرة « انتراشيا ».
٢١٥	الشكل (٩٤): فلتات خشبية مختلفة الألوان والزخارف.
٢١٦	الشكل (٩٥): خامات وأدوات التشكيل.
٢١٦	الشكل (٩٦): أدوات التشطيب النهائي.
٢١٦	الشكل (٩٧): (أ) إعداد التصميم وتثبيته.
٢١٧	الشكل (٩٧): (ب، ج، د) أسلوب الباركتري.
٢١٨	الشكل (٩٧): عمل إيمان حلواني.

٢١٩	الشكل (٩٨): عمل الطالبة:حنين ملايو.
٢١٩	الشكل (٩٩): شكل مسطح بالقشرة الخشبية.
٢١٩	الشكل (١٠٠): صندوق بالقشرة الخشبية.
٢١٩	الشكل (١٠١): مجسم مُطعم بالقشرة الخشبية.
٢٢٠	الشكل (١٠٢): صندوق وبرواز للصور.
٢٢١	الشكل (١٠٣): قاعدات للأكواب وصناديق وحلي خشبية بـ« فن الباركتري، والماركتري».

مجال فن رسوم الكرتون (الكاريكاتير)

صفحة	الموضوع الأول: فن رسوم الكرتون (الكاريكاتير (١))
٢٢٥	الشكل (١٠٤): كاريكاتير للفنان السعودي عبد الرحمن هاجد.
٢٢٦	الشكل (١٠٥): بعض شخصيات الفنانين العرب.
٢٢٧	الشكل (١٠٦): رسم الوجه بالخط البسيط والنقطة.
٢٢٧	الشكل (١٠٧): شخصية (شطة) للفنان المصري زهدي.
٢٢٨	الشكل (١٠٨): كاريكاتير للفنان السعودي ربيع.
٢٢٩	الشكل (١٠٩): شكل الوجه في حالات انفعالية مختلفة.
٢٣٠	الشكل (١١٠): خطوات رسم الشخصية الكاريكاتيرية.

صفحة	الموضوع الثاني: فن رسوم الكرتون (الكاريكاتير (٢))
٢٣١	الشكل (١١١): كاريكاتير للفنان السعودي رشيد السليم.
٢٣١	الشكل (١١٢): كاريكاتير (الكتاب).
٢٣٢	الشكل (١١٣): كاريكاتير للفنان السعودي باري.
٢٣٣	الشكل (١١٤): كاريكاتير للفنان السعودي أيمن الغامدي.
٢٣٦	الشكل (١١٥): الحركة بالخط.
٢٣٦	الشكل (١١٦): كاريكاتير للفنانة السعودية الجوهرة.
٢٣٧	الشكل (١١٧): كاريكاتير للفنانة السعودية الجوهرة.
٢٣٨	الشكل (١١٨): كاريكاتير للفنان السعودي ربيع.



المراجع

المراجع العربية

- إبراهيم حسين، محمود، (١٩٨٧). الأرابيسك، القاهرة.
- أبو زيد، عبد الوهاب محمد، (١٩٩٠). دراسة تجريبية لتنمية التشكيل المجسم لطلاب كلية التربية عن طريق قدرة التخيل البصري، كلية التربية، جامعة حلوان.
- أبو نعيم، محمود، (٢٠٠٧). الرسم والتصميم على المعادن والنحاس، دار اليازروي العالمية للنشر والتوزيع، الأردن.
- بهنسي، عفيف، (١٩٩٨). أثر الجمالية الإسلامية في الفن الحديث، دار الكتاب العربي، دمشق.
- جودي، محمد حسن، (١٩٩٦). فنون وأشغال المعادن، دار المسيرة للنشر والتوزيع، عمان معرض بقاعة الفن الإسلامي، (١٤٠٨). زخرفة الفضة والمخطوطات عند المسلمين، مركز الملك فيصل للبحوث والدراسات الإسلامية، الرياض.
- حران، تاج السر أحمد (١٤٢٢). العلوم والفنون في الحضارة الإسلامية، دار أشبيليا للنشر والتوزيع، ط١، الرياض.
- حسين نصر، سعيد، (١٩٨٤). الفلسفة والأدب والفنون الجميلة، عكاظ للنشر.
- حلواني، إيمان عبد الله محمد (١٤٢٧). القيم الجمالية للتوليف في الفن التشكيلي كمصدر لإثراء التصميم في المشغولة الخشبية، رسالة ماجستير غير منشورة، قسم التربية الفنية، جامعة أم القرى، مكة المكرمة - المملكة العربية السعودية.
- خليل، عبد الرؤوف حسن، (١٤٠٥). متحف عبد الرؤوف حسن خليل، شركة النصر للطباعة والتغليف، جدة.
- زهران، محمد أحمد، (١٩٦٥). فنون أشغال المعادن والتحف، مكتبة الانجلو المصرية، القاهرة.
- عبد الواحد، أنور محمد، (١٩٦٧). طرق تشكيل المعادن، عالم الكتب القاهرة.
- علي، وجدان، (١٩٨٨). التعريف بالفن الإسلامي، دار البشير، عمان.
- ماهر، سعاد، (١٩٨٧). الفنون الإسلامية، الهيئة المصرية العامة للكتاب، القاهرة.
- محمد، سعاد ماهر، (١٤٢٢). الفنون الإسلامية، مكتبة الفنون التشكيلية، هلا للنشر والتوزيع، مصر.
- ندا، محمد لبيب محمد، (١٩٧٧). بقايا الخامات وصياغتها ابتكارياً والإفادة منها في التربية الفنية بالمرحلة الإعدادية، رسالة ماجستير، جامعة حلوان.
- وارد، راشيل، (١٤١٨). الأعمال المعدنية الإسلامية، دار الكتاب العربي، دمشق.
- ويلسون، إيفا، الزخارف والرسوم الإسلامية، ترجمة آمال مريود، دار قابس، بيروت.



- الباشا، حسن، (١٩٩٤). موسوعة العمارة والفنون الإسلامية، الدار المصرية اللبنانية، القاهرة.
- الجبوري، محمود، (١٩٨٠). جماليات الخط والزخرفة العربية، مجلة المورد، المجلد التاسع، العدد الثاني، بغداد.
- الحازمي، عبد العزيز عبد ربه، (٢٠٠٥). جذور وتراث، (ط١)، دار المفردات للنشر والتوزيع، الرياض-المملكة العربية السعودية.
- السيد، عبد الرزاق محمد، (٢٠٠١). أشغال المعادن والمينا، مؤسسة طيبة للنشر والتوزيع، القاهرة.
- الصائغ، سمير (١٩٨٨). الفن الإسلامي، (ط١)، دار المعرفة للطباعة والنشر، بيروت - لبنان.
- العمري، عبد العزيز، (١٩٨٥). الحرف والصناعات في الحجاز في عصر الرسول «صلى الله عليه وسلم»، مؤسسة الخليج للنشر والطباعة، الدوحة، قطر.
- الفريق الوطني للإشراف على التأليف، (١٤١٥). الوحدات التدريبية في التربية الفنية «وحدة أشغال المعادن الصف التاسع» وزارة التربية والتعليم، المديرية العامة للمناهج، مطبعة الصفدي، الأردن.
- القحطاني، دليل مطلق، (١٤٢٠). الحلي النسائية التقليدية، مكتبة الملك فهد الوطنية للنشر، الرياض.
- المفتي، أحمد، (١٩٩٩). فنون الزخرفة على الزجاج والمعادن، دار دمشق، سوريا.
- المهدي، عنايات، (بدون): فن الماركتري، دار الطلائع للنشر والتوزيع القاهرة .
- الموسوعة العربية العالمية، (١٩٩٦). مؤسسة أعمال الموسوعة للنشر والتوزيع، ج / ١٣ .
- المهدي، عنايات، (١٩٩٤). فن أشغال المعادن والصياغة، مكتبة ابن سينا.
- متحف عبد الرؤوف حسن خليل (١٩٨٥). المقدمة، (ط١)، شركة النصر للطباعة والتغليف، جدة - المملكة العربية السعودية.
- معرض عن الفن الإسلامي، (١٤٠٥). وحدة الفن الإسلامية، مركز الملك فيصل للبحوث والدراسات الإسلامية، الرياض.
- معرض بقاعة الفن الإسلامي، زخرفة الفضة والمخطوطات عند المسلمين، (١٤٠٨). مركز الملك فيصل للبحوث والدراسات الإسلامية، الرياض.

المراجع الأجنبية:

- Baskett , Mickey, (2001).Wire g bead crafts , Sterling Publishing , New York.
- Broun, Jeremy, (1993).The Encyclopedia of Wood Working Techniques, Quarto Publishing, Britain, London.
- Cook, William & sons, (2003).How to Repair & Restore Furniture, Joanna Lorenz, Anness

Publishing Ltd, London.

- *Edition , Revised , (2001). Direct Metal Sculpture , Schiffer Publishing , Lower Valley Road.*
- *Guinovart, Magda, (2000). Painting on Wood for Beginners Managements, Italy.*
- *Guinovart, Magda, (2000). Painting on Wood for Beginners Managements, Italy.*
- *Hill , Simona (1999) . Folk Art Gifts , Lorenz Books , published in the USA by- new York.*
- *House , Hermes , (2002). Crafts Compendium , Anness Publishing Ltd , New York*
- *Nadim , Asaad , Traditioal Arts and Crafts from cairo , AL-Ahram commercial press, kalyoub , Ejypt.*
- *Ross , Heather Colyer, (1989). L'Orfevrerie Bedouine , Premiere edition , Netherlands.*
- *Ross , Heather Colyer , (1996). Bedouin Jewellery In Saudi Arabia , Stacey International, London.*
- *Topham , john , (2005). Traditional Crafts Of Saudi Arabia , Al- Turath , Stacey international.*
- *Wiesk , Ellen , (2001). Wire Work , Sterling Publishing , New York.*

