

الفصل الأول : الجبر/ الأنماط العددية والدوال

س (١) لكل فقرة مما يلي أربعة إجابات واحدة فقط منها صحيحة ، اختاريها بالتظليل على الحرف الدال عليها:

١- العدد ٧ هو عدد :

- (أ) أولي (ب) غير أولي (ج) زوجي (د) عشري

٢- العدد ٩ هو عدد :

- (أ) أولي (ب) غير أولي (ج) زوجي (د) عشري

٣- عند تحليل العدد ٢١ إلى عوامله الأولية يكتب على الصورة :-

- (أ) 3×7 (ب) 3×6 (ج) 2×9 (د) $3 \times 3 \times 3$

٤- عند تحليل العدد ١٨ إلى عوامله الأولية يكتب على الصورة :-

- (أ) $3 \times 3 \times 2$ (ب) 3×6 (ج) 2×9 (د) $3 \times 3 \times 3$

٥- $6 \times 6 \times 6 \times 6 =$

- (أ) 4×6 (ب) 6^4 (ج) 4^6 (د) 6×4

٦- $8 \times 8 \times 8 \times 8 \times 8 =$

- (أ) 8×8 (ب) 8^5 (ج) 8^8 (د) 8×5

٧- إذا كانت $m = 2$ فإن قيمة العبارة $m + 10$ هي :-

- (أ) ١٠ (ب) ١٢ (ج) ١٤ (د) ١٦

٨- إذا كانت $n = 9$ فإن قيمة العبارة $2n + 3$ هي :-

- (أ) ٢٠ (ب) ٢١ (ج) ٢٢ (د) ٢٣

٩ - حل المعادلة ٣ ص = ١٢ هو :-

- أ) ص = ٤ ب) ص = ٩ ج) ص = ١٥ د) ص = ١٢٣

١٠ - حل المعادلة س + ٦ = ١٨ هو :-

- أ) س = ٩ ب) س = ١٠ ج) س = ١١ د) س = ١٢

١١ - حل المعادلة ٦ ل = ٣٠ هو :-

- أ) ل = ٤ ب) ل = ٥ ج) ل = ٦ د) ل = ٧

س٢ / حللي الأعداد التالية إلى عواملها الأولية مستعملة الأسس .

أ) ٣٦

ب) ٤٥

ج) ٥٦

د) ٢٥

هـ) ٤٨

و) ٩٠

ي) ٢٠

س ٣ / أوجد قيمة العبارة الآتية :

أ) $2 \times 3 + 2^2 =$ _____

ب) $25 \times (2 - 5) \div 5 - 12 =$ _____

ج) $12 + 19 - 23 =$ _____

د) $24 \div 2^2 + 6 =$ _____

هـ) $9 + 3 - 10 =$ _____

و) $10 \times 2 + 10 =$ _____

س ٤ / إذا كانت أ = ٤ , ب = ٧ , ج = ١١ , فأحسب قيمة كل العبارة مما يأتي :-

١) $أ - ب =$ _____

٢) $ج - ب =$ _____

٣) $٥ ج + ٦ =$ _____

س ٥ / أكمل الفراغات في الجدول الآتي:

س + ٢	(س)
	٠
	٢
	٤

٤س	(س)
	١
	٣
	٦

س - ٤	(س)
	٤
	٨
	١١

س ÷ ٣	(س)
	٠
	٢
	٤

س ٦ / أوجد قاعدة الدالة الممثلة في كل من الجداول الآتية :-

	(س)
٠	٠
٢٠	١
٣٥	٦

٠	(س)
٢	٠
٣	١
٨	٦

س ٧ / في الفقرات من ١ إلى ٥ اختاري من العمود الأول ما يناسبه في العمود الثاني :-

العمود الأول	العمود الثاني
(١) $س + ٥ = ٨$	(أ) $س = ٥$
(٢) $٩ - س = ٢$	(ب) $س = ٤$
(٣) $٤ س = ٢٠$	(ج) $س = ٣$
(٤) $١٦ \div س = ٤$	(د) $س = ٢$
(٥) $٤ + س = ٦$	(هـ) $س = ٧$
	(و) $س = ١$
	(ز) $س = ٨$
	(ح) $س = ٦$
	(ط) $س = ٩$
	(ي) $س = ١٠$

س ٨ / تباع مكتبة كتباً مستعملة في رزم من ٥ كتب وكتباً جديدة في رزم من ٣ كتب . إذا اشترى مشعل ١٦ كتاباً فما عدد الرزم التي اشترىها من الكتب المستعملة والكتب الجديدة ؟

أفهم	
أخطئ	
أحل	
أتحقق	

تحليل تمثيلات بيانية: بالاستفادة من الرسم المجاور،
بكم يقل طول محمد عن طول سالم؟



كتب: في مكتبة مدرسة ٢٨٨٠ كتاباً موزعةً على ٥ موضوعاتٍ من الكتبِ
بالتساوي. كم عدد الكتب من كل موضوع؟

تمارين رياضية: يؤدي نايف بعض التمارين الرياضية مدة ٣٠ دقيقةً يومياً. ما عدد الساعات التي
يقضيها في التمارين الرياضية في سنة واحدة (عدد أيام السنة القمرية ٣٥٤ يوماً تقريباً)؟

حداثق: أراد خالد أن يزرع ٢٤ نبتة طماطم في صفوف، كل منها يحوي العدد نفسه من النباتات.
أوجد ثلاث قيم ممكنة لعدد الصفوف وعدد النباتات في كل صف.

طوابع: تحوي الصفحة ٨ صفوف من الطوابع، في كل منها ٨ طوابع، فما العدد الكلي للطوابع في
هذه الصفحة؟ (اكتب إجابتك في صورة قوة، ثم أوجد قيمتها).

$$٧٨ - ٤٢ \div (١٤ - ٦) \times ٢$$

طيور: يستطيع البطريق أن يسبح بسرعة ٢٧ كيلومتراً في الساعة. فما المسافة التي يمكن أن يسبحها
هذا البطريق في ٤ ساعات؟ استعمل العبارة ع ن؛ حيث ع تمثل السرعة، ن تمثل الزمن.

ملابس: تتقاضى شركة لإنتاج القمصان مبلغ ٢١ ريالاً مقابل إعداد نموذج للقميص عند طلب كمية، بالإضافة إلى مبلغ ٤١ ريالاً ثمناً لكل قميص. فإذا كانت العبارة ٤١س + ٢١ تمثل تكلفة س قميصاً من هذا النموذج، فأوجد التكلفة الإجمالية لخمسة قمصان من النموذج نفسه.

ترفيه: تباع مدينة ألعاب بطاقة الألعاب بمبلغ ٢٥ ريالاً، بالإضافة إلى مبلغ ١٠ ريالاً رسم دخول المدينة. فإذا دخل ثلاثة أصدقاء المدينة، وحصل كل منهم على بطاقة، فكم سيدفع الجميع؟

ترتيب العمليات: استعمل كلاً من الإشارات
+ ، - ، × ، ÷ مرة واحدة فقط لتصبح الجملة
الرياضية الآتية صحيحة:

$$٨ ٢ ١ ٣ ٤ = ٥$$

حيوانات: إذا كان طول ذيل سحلية يساوي مثلي طول جسمها، والمعادلة ٢ج = ١٦ تصف طول ذيلها بالستمرات؛ حيث تمثل ج طول جسم السحلية. فأوجد طول جسمها فقط بالستمرات؟ وطول السحلية كاملة مع ذيلها؟

ناد صيفي: كان عدد الطلاب المشاركين في النادي الصيفي في العام الماضي ٥٢٥ طالباً. اشترك منهم ٤٧٥ طالباً في النادي هذا العام. والمعادلة ٤٧٥ = ٥٢٥ - س تبين النقص في عدد الطلاب المشاركين هذا العام. احسب مقدار النقص في عدد المشاركين هذا العام.

أسئلة عامة لمادة الرياضيات للصف السادس الفصل الدراسي الأول للعام ١٤٤٢ هـ

الفصل الثاني : الإحصاء والتمثيلات البيانية

س١) لكل فقرة مما يلي أربعة إجابات واحدة فقط منها صحيحة ، اختاريها بالتظليل على الحرف الدال عليها:

١- المتوسط الحسابي للأعداد التالية (٩ ، ١٤ ، ١١ ، ١٠) هو :

- أ) ٩ ب) ١٠ ج) ١١ د) ١٤

٢- القيمة المتطرفة للأعداد (١٥ ، ٩ ، ٣٣ ، ١٠ ، ١٣ ، ١٢) هي :

- أ) ١٠ ب) ١٢ ج) ٩ د) ٣٣

٣- الوسيط للأعداد (٣٠ ، ١٦ ، ٣٤ ، ٤٢ ، ١٨ ، ٤٤ ، ١٢ ، ٢٥ ، ١٨ ، ٣٦ ، ٢٨) هو :-

- أ) ٢٨ ب) ٤٤ ج) ٢٥ د) ٣٤

٤- المتوسط الحسابي للأعداد (٨ ، ٥ ، ٤ ، ١١ ، ٧) هو :-

- أ) ٧ ب) ٩ ج) ٤ د) ٨

٥ - المنوال للأعداد (١٧ ، ٢١ ، ٢٤ ، ٢٠ ، ٣٠ ، ٣٣ ، ٣٧ ، ٤٠ ، ٣٨ ، ٤٠) هو:

- أ (٣٠) ب (٣٣) ج (٤٠) د (٢٠)

٦ - المدى للأعداد التالية (١٢ ، ٤٥ ، ٣٢ ، ١٥٠ ، ٦٧ ، ٤٥ ، ١٢٥) هو:

- أ (١٣٨) ب (١٥٠) ج (١٢٥) د (١٢)

٧ - المتوسط الحسابي للأعداد (٧ ، ١٣ ، ٢ ، ١٤) هو:

- أ (١٣) ب (٤) ج (٩) د (٦)

٨ - القيمة المتطرفة للأعداد (٣٦ ، ٣٨ ، ٦٦ ، ٣٩ ، ٤٠ ، ٤٥) هي:

- أ (٦٦) ب (٤٥) ج (٣٩) د (٣٦)

٩ - المنوال للأعداد (٢٢ ، ١٣ ، ٣٠ ، ١٣ ، ١٤ ، ٢٢ ، ١٣) هو:

- أ (٣٠) ب (٢٢) ج (١٥) د (١٣)

١٠ - الوسيط للأعداد (٦ ، ٢ ، ١٣ ، ٨ ، ٣ ، ١٢) هو:

- أ (٧) ب (١٤) ج (٨) د (٦)

١١ - المدى للأعداد (٢٢ ، ٢٧ ، ٤ ، ١٤ ، ٢٠)

٢٣ (د)

١٤ (ج)

١٥ (ب)

٤ (أ)

س٢ / أوجد المتوسط الحسابي والوسيط لكل من البيانات التالية:

أ (٢٣ ، ٢٤ ، ٢٣ ، ٢٤ ، ٢٥ ، ٢٤ ، ٢٣ ، ٢٤ ، ٢٣)

المتوسط الحسابي:

الوسيط:

ب (٤٠ ، ٣٨ ، ٤٣ ، ٣٢ ، ٣٥ ، ٤٠ ، ٤٣ ، ٤١ ، ٤٨)

المتوسط الحسابي:

الوسيط:

ج (٢٠ ، ٢٨ ، ١٥ ، ١٧ ، ٢٣ ، ١٩ ، ١٧ ، ٢٠)

المتوسط الحسابي:

الوسيط:

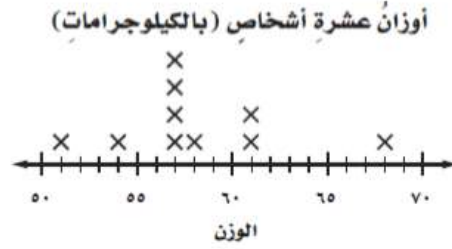
د (٢٦ ، ٣٠ ، ١٥ ، ٣٠ ، ٢٨ ، ١٤ ، ١٩ ، ٣٠)

المتوسط الحسابي:

الوسيط:

س ٣ / أوجد المنوال والمدى للبيانات الممثلة في الآتي :

(أ)



المنوال:

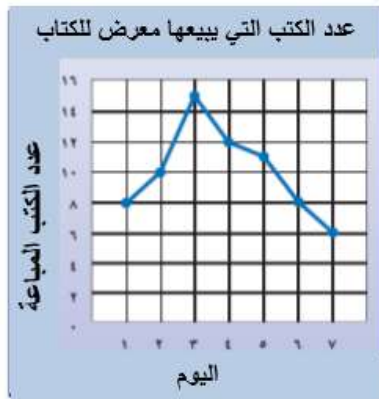
المدى:

(ب)



المنوال:

المدى:



(ج)

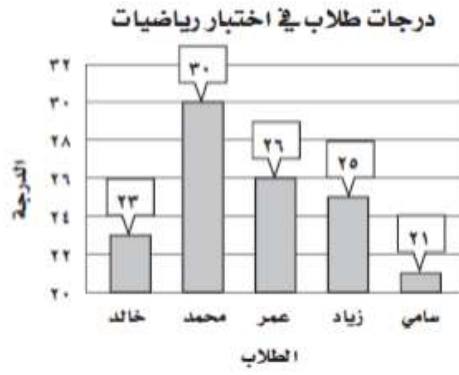
المنوال:

المدى:

(د)

المنوال:

المدى:



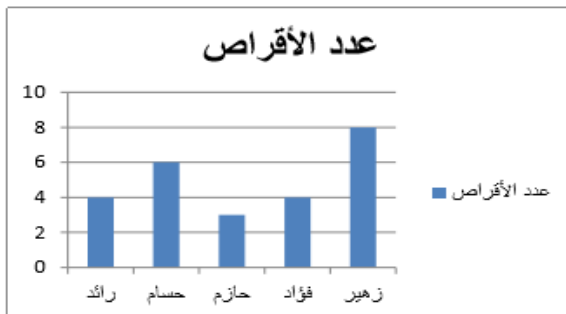
س ٤ / أوجدى المطلوب فى كل مما يأتى:

أ) ٢٤ ، ١٥ ، ٢٠ ، ٢٥ ، ٣٠ ، ١٥ ، ٢٥

الوسيط:

المنوال:

ب) يظهر التمثيل بالأعمدة الظاهر أدناه أعداد أقراص الألعاب التعليمية التي اشتراها بعض الطلاب، أوجدى المتوسط الحسابي والمدى لعدد الأقراص:



المتوسط الحسابي:

المدى:

س٥ / مثل بالأعمدة بيانات الجدول أدناه، وبين كيف يمكنك المقارنة بين عدد أقمار المشتري وعدد أقمار نبتون؟

عدد الأقمار لبعض الكواكب	
الكوكب	عدد الأقمار
الأرض	١
المريخ	٢
نبتون	١٣
أورانوس	٢٧
زحل	٤٧
المشتري	٦٣

س٦ / ينمو أحد أنواع الأسماك ويزداد طوله بحسب الجدول:

طول السمكة	
عمر السمكة (بالأسابيع)	طول السمكة (سم)
٢	٦
٣	١٥
٤	٢٠
٥	٢٢
٦	٢٣

مثل بيانات الجدول بالخطوط،
وصف التغير في طول السمكة، من عمر
أسبوعين إلى عمر ٦ أسابيع

س٧/ إذا كانت كتل طلاب صف بالكيلوجرام هي:

٣٥ ، ٣٧ ، ٣٨ ، ٣٥ ، ٣٧ ، ٣٦ ، ٣٧ ، ٣٧ ، ٣٨ ، ٣٤ ، ٣٦ ، ٣٦ ، ٣٨ ، ٣٣ ،
٣٣ ، ٣٤ ، ٣٧ ، ٣٩ ، ٣٩ ، فمثل هذه البيانات بالنقاط:

س٨/ مثل بيانات الجدول أدناه في جدول تكراري، ثم أوجد عدد الحقائق
التي سعرها بين ٥٠ ريالاً، و ٦٩ ريالاً

أسعار الحقائق المدرسية (بالروايل) التي
اشترتها مدارس صف

٧٥	٦٣	١٣٩	٦٧	٩٩
٧٨	٧٠	٥٩	٨٩	٥٩
١١٠	٦٤	١٢٥	٥٥	٩٩

	أفهم
	أخطئ
	أحل
	أتحقق

طقس: يوضح الجدول الآتي درجات الحرارة العظمى المسجلة في عدد من مدن المملكة خلال أحد الأيام. ماعدد المدن التي سُجِّلَتْ فيها درجة الحرارة بين ٢٦، ٣١؟

درجات الحرارة العظمى المسجلة في بعض مدن المملكة					
٢٥	٣٦	٣٢	٣٠	٢٧	٢٨
٢٧	٢٤	٢٧	٣٨	٢٩	٢٤

سيارات: يوضَح الجدولُ الآتي ألوانَ
السياراتِ الموجودةِ في مواقفِ المدرسةِ
في الساعةِ الثامنةِ صباحًا. كم يقلُّ عددُ
السياراتِ البيضاءِ عن البنيةِ؟

ألوانُ السياراتِ							
ب	ن	ن	ب	ز	س	ف	ف
ز	ز	ن	ب	ن	ز	س	ف
ف	ب	ن	ن	س	ز	ن	ن

ب: بيضاء، ن: بني، ز: زرقاء، س: سوداء، ف: فضي.

الفقاريات	
النوع	العدد
برمائيات	٥٠٠٠
طيور	٩٠٠٠
أسماك	٢٤٥٠٠
ثدييات	٩٠٠٠
زواحف	٨٠٠٠

حيوانات: مثل بالأعمدة بيانات الجدول المجاور،
ثم استعمل ذلك في الإجابة عن السؤالين ٢، ٣:
أي أنواع الحيوانات لها العدد نفسه؟

ما نوع الحيوانات التي عددها يساوي ثلث عدد الأسماك تقريباً؟

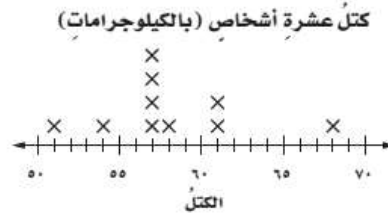
سكان إحدى القرى	
السنة	عدد السكان (نسمة)
١٤١٥ هـ	٧٦٤
١٤٢٠ هـ	٧٥٧
١٤٢٥ هـ	٦٣٨
١٤٣٠ هـ	٦٠٧
١٤٣٥ هـ	٥٧٢

سكان: مثل بالخطوط بيانات الجدول المجاور.
ثم استعمل ذلك في الإجابة عن السؤالين ٥، ٦:

٥ صف التغير في عدد سكان هذه القرية من عام ١٤٢٠ هـ إلى ١٤٣٥ هـ.

٦ ما السنة التي أظهرت أكبر تغير في عدد السكان مقارنةً بسابقتها؟

كتل: للإجابة عن الأسئلة ١ - ٤، استعمل التمثيل بالنقاط الآتي، والذي يمثل كتل عشرة أشخاص (بالكيلوجرامات)



- ١ ما عدد الأشخاص الذين كتل كل منهم ٥٤ كجم؟
- ٢ ما الكتلة الأكثر تكراراً؟
- ٣ ما عدد الأشخاص الذين تجاوزت كتلتهم ٦٠ كجم؟
- ٤ أوجد الفرق بين أعلى كتلة وأدناها.

٥ تدريب رياضي: مثل البيانات في الجدول المجاور بالنقاط.

نقاط فرق كرة السلة			
٢٤	١١	٢١	١٦
١١	١٦	١٤	٨
١٤	٨	١٠	٢١
١٨	١٢	٢٤	١١
١٤	١١	٢٧	١٨

ادّخار: للأسئلة ٧ - ٩، استعمل المعلومات الآتية: استطاع حسن أن يدّخر من مصروفه الشهري في تسعة أشهر المبالغ الآتية: ٢٣، ٢٦، ٢٥، ٢٤، ٢٣، ٢٤، ٦، ٢٤، ٢٣، ٢٣ ريالاً.

٧ أوجد المتوسط الحسابي للمبالغ المدّخرة.

٨ أوجد القيمة المتطرفة.

٩ كيف تؤثر القيمة المتطرفة في المتوسط الحسابي؟

١٠ أوجد المتوسط الحسابي للبيانات الآتية التي تمثل أعمار مجموعة من الأشخاص، وشرح الطريقة التي استعملتها في ذلك: ٥٦، ٥٨، ٥٨، ٦٠، ٥٩، ٥٧

أوجد الوسيط والمنوال والمدى لكل مجموعة من البيانات الآتية:

١ عدد الدقائق التي قضاها حمد في قراءة القرآن خلال أسبوع:	٢ عدد الكلمات التي كتبها متدربون على الطباعة في الدقيقة:
٢٥، ١٥، ٣٠، ٢٥، ٢٠، ١٥، ٢٤	٤٠، ٢٨، ٢٤، ٣٧، ٤٣، ٢٦، ٣٠، ٣٦

الفصل الثالث: العمليات على الكسور العشرية

س١) لكل فقرة مما يلي أربعة إجابات واحدة فقط منها صحيحة ، اختاريها بالتظليل على الحرف الدال عليها:

١- كتابة العدد عشرين وخمسة عشر من مئة بالصيغة القياسية هي :

- أ) ٢٠ , ١٥ ب) ٢٠ , ٠١٥ ج) ٢٠ , ١٥ د) ٢١٥ ,

٢- العدد ٥ , ٢ يساوي العدد :

- أ) ٥ , ٢ ب) ٢ , ٠٥ ج) ٢ , ٥٠ د) ٢ , ٦

٣- تقريب العدد ٢٥ , ٣ إلى أقرب جزء من عشرة هو :

- أ) ٣ , ٠ ب) ٣ , ٢ ج) ٣ , ٣ د) ٤ , ٠

٤ - تقريب العدد ٣٣٩ , ٢٠٢ إلى أقرب جزء من مئة هو :

- أ) ٢٠٠ ب) ٢٠٢ ج) ٢٠٢ , ٣٤ د) ٢٠٢ , ٣

٥ - تقدير ناتج جمع ٦٥ , ٠٥ + ٥٥ , ١٣ مستعملة التقدير للحد الأدنى هو :

- أ) ٧٠ , ٠٠ ب) ٥١ , ٠٠ ج) ٧٨ , ٥٥ د) ٧٨ , ٠٠

٦ - ناتج جمع ٣ , ١٧ + ٤ , ٢ هو :

- أ) ١٩ , ٠٠ ب) ١٤ , ٩ ج) ١٩ , ٧ د) ٢٠

$$٧ - \text{ناتج قسمة } ٧, ٩ \div ٧ =$$

- أ (١, ٣٥) ب (١, ٥) ج (١٣, ٥) د (٣٥, ١)

٨- تقريب العدد ٤٦٣٧, ٨ إلى أقرب جزء من ألف هو :

- أ (٨, ٥) ب (٨, ٤٦٤) ج (٨, ٤٦٣) د (٨, ٥)

س٢) اكتبى الكسرين الآتيين بصيغتين مختلفتين :

$$أ) (١ \times ٥,) + (٣ \times ٠١,) =$$

ب) واحد واربعون و اثنان وستون من الف =

ج) تسعة من عشرة =

$$د) ٨٠, ٠ =$$

هـ)

السجلات العالمية لأطوال بعض الحيوانات	
الحيوان	الطول (سم)
القنفذ	٢٧,٨٩٥
الأرنب	٢٠,٥
فأر الحقل	١٢,٠٥٧
العنكبوت	١,٦٢٣
نجم البحر	٤٠,٠١

تحليل الجداول: أي الأعداد في الجدول المجاور يقع رقمها الأخير في منزلة الأجزاء من ألف. اكتب هذه الأعداد بالصيغة التحليلية.

س٣) رتبى الكسور الآتية تنازليا:

أ) $٤,٤٥ / ٤,٣٩ / ٢٣ / ٤,٥٣ / ٤,٣٨$

ب) $٣٥,٠٦ / ٣٥ / ٣٥,٧ / ٣٥,٥ / ٨٤٩ / ٣٥$

س٤) قدرى ناتج الجمع والطرح مما يأتى مستعملة الطريقة المعطاة :

أ) $٢٣, ٣٨ + ٨٤, ١١ =$ (التقريب)

ب) $٥٤, ٥٦ + ٧٩, ٤ + ٥, ٢١ + ٣٨, ٥ =$ (تجميع البيانات)

ج) $٨٧, ٣٤ + ١٢, ٢٩ =$ (التقريب للحد الأدنى)

س٥) اوجدى ناتج ما يلى :

أ) $٥, ٤ + ٦, ٥ =$

ب) $٤, ٥ - ٧, ٨ =$

ج) $٣, + ٤, ٩ =$

د) $٣٤, ٢ + ١ =$

س٦) قارنى بين الكسرين العشرين فى كل مما يلى :

$٣,٠٠٣$

$٤,٢٤$

$٧,٠٦٠$

$٧,٢٥٩٣$

س٧) أوجدني ناتج الضرب في كل مما يأتي: س٨) أوجدني ناتج القسمة في كل مما يأتي:

$$أ) ٨, ٠ \times ٦ =$$

$$أ) ٢, ٢٥ \div ٤ =$$

$$ب) ٩, ١ \times ٥ =$$

$$ب) ٩٢, ١٢ \div ٣, ٤ =$$

$$ج) ٢, ١ \times ٣, ٤ =$$

$$ج) ٥٤, ٥ \div ١, ٧ =$$

س٩ ضع علامة (✓) امام العبارة الصحيحة وعلامة (x) امام العبارة الخاطئة :

$$١) ٢ \times ٣ = ٦, ()$$

٢) عند تقريب العدد ٤١٦ الى اقرب جزء من مئة يكون الناتج ٤٢, ٣ ()

$$٣) ٥, ٥ + ٢, ٣ = ٨, ٨ ()$$

$$٤) ٣ \times ٥ = ١, ٥ ()$$

س١٠ / خلال فترة التخفيضات ارادت منى شراء قميصين ثمن الواحد منهما ٩٥ , ٣٤ ريالاً و ٣ أزواج من الجوارب ثمن الواحد منهما ٩٥ , ٧ ريالاً فهل تحتاج أن توفر ١٠٠ ريال أم ١٥٠ ريالاً لشراء ذلك ؟

س ١١)

مخزن: يرتب سليمان البضائع على الرفوف بحسب أرقامها المسجلة عليها
لتسهيل عملية الجرد، ساعد سليمان على ترتيب أرقام البضائع الواردة في
الجدول تصاعدياً.

رقم الصنف

٩٤٣,٦٧٨

٩٤٣,٦

٩٤٣,٦٧

س ١٢)

حواسيب: ملأ سليمان ٥٧, ١٣ جيغا بايت من السعة التخزينية على القرص الصلب لحاسوبه، قرب
هذا العدد إلى أقرب جزء من عشرة.

س ١٣)

تسوق: اشترت مريم سواراً من الذهب كتلته ٩٩, ٢٨ جم وعقدًا كتلته ٧٩, ٤٧ جم، فكم جراماً
تقريباً تبلغ كتلة السوار والعقد معاً؟

س ١٤)

مبيعات: يبين الجدول المجاور مبيعات محلين للمكسرات بالكيلو جرام في أحد الأيام.

i) ما مجموع مبيعات المحل (أ) في هذا اليوم؟

ب) بكم تزيد مبيعات المحل على مبيعات المحل (ب)؟

المبيعات (كيلو جرام)	
المحل (ب)	المحل (أ)
الفرع (١): ١٦٤,٨٢٣	الفرع (١): ١٩٦,٦٩
الفرع (٢): ٧٣,٣٦٣	الفرع (٢): ١٢٤,٩٧٩
الفرع (٣): ٤١,٧٨٥	الفرع (٣): ٤٠,٠٦٩

س ١٥)

مدرسة: تباع كرة القدم الواحدة بمبلغ ٢٧,٥ ريالاً بسعر المفرق، وتباع بسعر الجملة بمبلغ ٢١,٥ ريالاً، فما مقدار توفير مدرسة اشترت اثنتي عشرة كرة من هذه الكرات بسعر الجملة بدلاً من شرائها بسعر المفرق؟

س١٦)

مهد الذهب: يُستخرج من منجم مهد الذهب ما يُقارب ٢٦, ٦٥ أوقية ذهب في السنة، فكم أوقية يُستخرج منه في ٥, ٩ سنوات؟ (الأوقية هي إحدى وحدات قياس الكتلة، وتساوي ١٠٣٥, ٣١ جرامًا تقريبًا)

س١٧)

زواحف: يصل طول أحد أنواع السحالي إلى ٦٠٨, ٠ متر تقريبًا، بينما يبلغ طول نوع آخر ٣٩٥, ٠ متر، فكم مرة يُساوي طول النوع الأول طول النوع الثاني، مقربًا الجواب لأقرب جزء من مئة؟

س١٨)

بكم طريقة يمكن أن يرتب خالد موسوعة العلوم، وموسوعة الفنون، وموسوعة اللغات على رف المكتبة؟

أسئلة عامة لمادة الرياضيات للصف السادس الفصل الدراسي الأول لعام ١٤٤٢ هـ

الفصل الرابع: الكسور الاعتيادية والكسور العشرية

س (١) لكل فقرة مما يلي أربعة إجابات واحدة فقط منها صحيحة ، اختاريها بالتظليل على الحرف الدال عليها:

- ١- أي عددين مما يلي القاسم المشترك الأكبر لهما ٣ :
- أ) ٢, ١ ب) ٣, ٢ ج) ٦, ١٥ د) ٦, ٨

- ٢- أبسط صورة للكسر $\frac{8}{12}$
- أ) $\frac{2}{3}$ ب) $\frac{4}{6}$ ج) $\frac{3}{4}$ د) ٤

- ٣- عند كتابة العدد الكسري $\frac{1}{3}$ على صورة كسر غير فعلي يكون الناتج :
- أ) $\frac{7}{2}$ ب) $\frac{6}{2}$ ج) $\frac{6}{2}$ د) ٤

- ٤ - المضاعف المشترك الأصغر للعددين ٣, ١٢ :
- أ) ٣ ب) ٦ ج) ١٢ د) ٣٦

- ٥ - أي الكسور التالية يقل عن $\frac{1}{2}$
- أ) $\frac{3}{8}$ ب) $\frac{5}{8}$ ج) $\frac{5}{11}$ د) $\frac{9}{16}$

- ٦ - عند كتابة الكسر العشري ٣ , على صورة كسر اعتيادي يكون الكسر :
- أ) $\frac{4}{10}$ ب) $\frac{3}{10}$ ج) $\frac{3}{100}$ د) $\frac{1}{3}$

س٢) أوجدى القاسم المشترك الأكبر :

$$أ) ٢١, ١٥ =$$

.....

$$ب) ٣٠, ١٨ =$$

.....

$$ج) ١٤, ١١ =$$

.....

$$د) ٦٠, ٢٤ =$$

.....

س٣) اكتبى الكسور الاتية فى أبسط صورة وإذا كان كذلك فاكتبى (فى أبسط صورة) :

$$أ) = \frac{٢١}{٢٥}$$

.....

$$ب) = \frac{١٦}{٢٠}$$

.....

$$ج) = \frac{٢}{١٠}$$

.....

س٤) اكتبى الاعداد الكسرية التالية فى صورة كسور غير فعلية :

$$\dots\dots\dots = 6 \frac{1}{3} \text{ (أ)}$$

$$\dots\dots\dots = 7 \frac{2}{5} \text{ (ب)}$$

$$\dots\dots\dots = \frac{3}{4} \text{ (ج)}$$

س٥) اوجدى المضاعف المشترك الصغر لكل ممايلى :

$$\dots\dots\dots = 10, 6 \text{ (أ)}$$

$$\dots\dots\dots = 7, 5 \text{ (ب)}$$

$$\dots\dots\dots = 6, 2 \text{ (ج)}$$

س٧) اكتبى الكسور العشرية الاتية فى صورة
كسور اعتيادية فى أبسط صورة :

$$\text{ (أ) } 0,8$$

$$\text{ (ب) } 0,25 =$$

س٦) ضعى اشارة $<$ او $>$ او لتصبح الجملة
صحيحة:

$$\frac{11}{6} \square \frac{2}{3} \text{ (أ)}$$

$$\frac{7}{9} \square \frac{14}{18} \text{ (ب)}$$

س٧/ يبيع مطعم ثلاثة انواع من الفطائر هي : لحم , جبن , بيض , فبكم طريقة يمكن ترتيب هذه الانواع من الفطائر فى ثلاثة العرض

س٨/ ضعى علامة (√) امام العبارة الصحيحة وعلامة (x) امام العبارة الخاطئة :

١- المضاعف المشترك الأصغر لـ ٣ , ٤ هو ١٢ ()

٢- القاسم المشترك الأكبر لـ ٤ , ٨ هو ٣٢ ()

٣- عند كتابة العدد الكسري $\frac{2}{7}$ على صورة كسر غير فعلي يكون الناتج $\frac{21}{7}$ ()

٤- عند كتابة الكسر الاعتيادي $\frac{1}{8}$ على صورة كسر عشري يكون الناتج ١,٢٥ ()

- لدى ٥ طلاب من طلاب الصف السادس البالغ عددهم ٢٠ طالبا هواية جمع الأصداف البحرية اكتب الكسر الدال على ذلك بأبسط صورة

إذا كان طول أحمد $\frac{6}{8}$ ٤٥ سنتمتر اكتبى هذا الطول في صورة كسر غير فعلي

- يبعد المسجد ٠,٨٥ كيلومتر عن بيت سعد .اكتب هذه المسافة في صورة كسر اعتيادي في ابسط صورة

أسئلة عامة لمادة الرياضيات للصف السادس الفصل الدراسي الأول لعام ١٤٤٢ هـ

الفصل الخامس القياس - الطول والكتلة والسعة

س ١) لكل فقرة مما يلي أربعة إجابات واحدة فقط منها صحيحة، اختاريها بالتظليل على الحرف الدال عليها:

١- وحدة الطول المناسبة لقياس ارتفاع شجرة هي:

(أ) ملم (ب) سم (ج) م (د) كلم

٢- وحدة الطول المناسبة لقياس عرض نافذة غرفة الصف هي:

(أ) ملم (ب) سم (ج) م (د) كلم

٣- ٣٥٤ سم = م ، يساوي:

(أ) ٣,٥٤ (ب) ٣٥,٤ (ج) ٣٥٤٠ (د) ٣٥

٤- ١٨ ل = مل ، يساوي:

(أ) ١٨٠٠ (ب) ١٨٠٠٠ (ج) ٠,١٨٠ (د) ١٨٠

٥- كتلة كيس من التفاح ٢٤٥٠ جرامًا ، فما كتلته بالكيلو جرامات:

(أ) ٢,٤٥٠ (ب) ٠,٢٤٥٠ (ج) ٢٤٥٠٠٠ (د) ٢٤,٥

٦- ٩٥ جم = ملجم

(أ) ٩٥٠ (ب) ٠,٩٥ (ج) ٠,٠٩٥ (د) ٠,٠٠٩٥

٧- الوحدة المناسبة لقياس كتلة نصف ريال معدني هي:

(أ) ملجم (ب) جم (ج) كجم (د) كلم

٨- الوحدة المناسبة لقياس سعة زجاجة عصير كبيرة هي:

(أ) مل (ب) ل (ج) ملجم (د) جم

٩- الوحدة المناسبة لقياس كتلة حصان هي:

(أ) ملجم (ب) جم (ج) كجم (د) كلم

١٠- وحدة الطول المناسبة لقياس المسافة بين مكة المكرمة والمدينة المنورة هي:

(أ) ملم (ب) سم (ج) م (د) كلم

س٢) اكتبى العدد المناسب فى الفراغ:

١- ٥ل = مل

٢- ملم = ٣٨ سم

٣- ٥٢ ملم = سم

٤- ٤ م = ملم

٥- ٣ كلم = سم

٦- ٤٨ سم = ملم

٧- م = ٨ كلم

٨- ٣٢٨ مل = ل

٩- جم = ٣ كجم

١٠- ١٨ ل = مل

س٣) رتبى كل مجموعة من مجموعات القياس الآتية من الأصغر إلى الأكبر:

(١) ٤,٢ كجم، ٤٢٠ جم ، ٤٠٠٠٠٠ ملجم

(٢) ٦٣٠ ملجم، ٦٣ جم ، ٦,٣ كجم

(٣) ٥٦٠ ملم، ٥٥ سم ، ٥,٦ كلم

س٤) تريد هديل أن تزين غرفتها بشريط زينة، وتعلم أن طول شبر يدها يساوي ٢٠ سم،
تقريباً. صف كيف يمكن لعديل أن تجد طول شريط الزينة كاملاً.

توجد علبتا زيت طبخ سعة الأولى ٢,٤٥ لتر ، وسعة الثانية ٥٢٠ مللترات، فأيهما الأكبر سعة ؟
فسر إجابتك