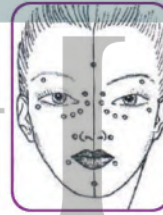


تزيين الوجه وأجزائه

بسملة فتاة لها إطلالات جميلة تثير الدهشة والإعجاب فيمن حولها، وذلك من خلال مكياجها البسيط والأنيق، فهي دائماً تبدو أكثر شباباً وحيوية؛ لاتباعها الخطوات الصحيحة عند تزيين وجهها وتلك الخطوات هي:

أولاً: وضع كريم الأساس:

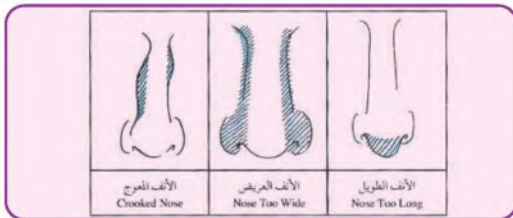
يستعمل كريم الأساس في عمليتي التظليل والتفتيح للبشرة؛ مما يساعد على تقريب شكل الوجه إلى الشكل البيضاوي المثالي قدر الإمكان، وبخاصة في مناطق الجبين والوجنات والذقن والأنف، وذلك بعد تحديد منطقتي التظليل والتفتيح، ولابد من استعمال الإضاءة الكافية لإبراز ملامح الوجه وحجمها، كما توجد في الوجه بعض النقاط والمناطق التي تحتاج إلى عناية أكبر في وضع مُستحضر الأساس لإبرازها وتوضيحها بالمنطقة الواقعة أسفل العين وما حولها والوجنات وأسفل الحاجبين والذقن والجبهة وزوايا الفم والأنف، كما في الأشكال الموضحة.



شكل (١٩): نقاط التفتيح في الوجه

شكل (١٨): مناطق التظليل والتفتيح في الوجه

شكل (٢٠): مناطق التظليل لبعض أجزاء الوجه



شكل (٢١): مناطق التفتيح لبعض أجزاء الوجه

شكل (٢٢): مناطق التظليل لبعض أجزاء الأنف

ثانياً: وضع البودرة وأحمر الخدود:

يفضل استعمال البودرة العادية للبشرة الدهنية، والبودرة المتراسة للبشرة الجافة؛ لزيادة المادة اللاصقة فيها وارتفاع رطوبتها، وأما الملون منها بالألوان: القرمزي والأحمر والبرتقالي والبنّي، فتستعمل بشكل أساسي في الأجزاء التي تم تظليلها حسب قياسات شكل الوجه وحدوده. وتساعد البودرة وأحمر الخدود وكرّيم الأساس على تقريب شكل الوجه إلى الشكل البيضاوي.

وفيما يأتي بعض أشكال الوجوه وكيفية تقريبها إلى الشكل البيضاوي باستعمال البودرة وأحمر الخدود. حيث تظلل الأجزاء البارزة الكبيرة بالبودرة الملونة، كما في شكل (٢٣) حيث تبدو الأجزاء أصغر ويخيل للناظر بأن شكل الوجه بيضاوي.

الرقم	اسم الوجه	شكل الوجه	مناطق استعمال أحمر الخدود على الوجه
١-	البيضاوي		
٢-	الأحادي		
٣-	المستطيل		
٤-	المربع		
٥-	القلب		
٦-	البيضاوي		
٧-	المثلثي		

شكل (٢٣): تظليل بعض أجزاء الوجه حسب شكله

فائدة

اعرفي تقاسيم وجهك واعلمي على إبراز نقاطها القوية. وحولي النظر عن نقاطها الضعيفة، فإذا كان فمك جذاباً أبرزه من خلال أحمر شفاه لافت للنظر، وإذا كانت عيناك جميلتين اهتمي بمكياجها واختاري الألوان المميزة لها.

نشاط جماعي (II)



ارجعي مع أفراد مجموعتك إلى بعض المراجع التي تتحدث عن تقشير البشرة، ثم قدمي تقريراً مفصلاً عنه.

ثالثاً: وضع الألوان لإخفاء بعض المناطق :



رابعاً: وضع مظل العيون:

هناك قاعدة أساسية لاختيار مظل العيون تقوم على أربعة ألوان: استخدام مظل الأساس من لون حيادي، وآخر من لون رئيس وثالث من درجة أغمق من لون التظليل؛ للتأكيد ورابع بدرجة أفتح؛ لإبراز العينين.

تُغطى كل منطقة العين، أي الجفن الأعلى، بأساس خاف (concealer) من لون حيادي، ابتداءً من خط الرموش العلوي إلى الحاجب.

يستعمل المظل الأساسي بلون حيادي طبيعي مع كامل الجفن العلوي.

يوضع المظل الرئيسي الملون على الجفن وصولاً إلى تجويف العين (أي طية العين).

تستخدم فرشاة صغيرة؛ لنشر المظل الداكن بشكل خط رفيع على طول فتحة العين قرب خط الرموش.

للإعطاء طابع جذاب يترك الخط الرفيع على طول فتحة العين دون دمج أو تمويه، ولإعطائه نتيجة طبيعية ناعمة يمكن دمجها بشكل مشوش .
يوضع اللون الأغمق بواسطة فرشاة تحت الرمش السفلي بدءاً من منتصف العين وباتجاه زوايتها الخارجية .
يوضع اللون الفاتح أو اللؤلؤي مباشرة تحت رسمه الحاجب .

فائدة

اعتمدي التوازن في توزيع الألوان فإذا كان مكياج عينيك بارزاً، راعي أن يكون مكياج شفتيك شفافاً.

نشاط فردي (١٢)

قومي بتطبيق عملية وضع المكياج التي تم شرحها على إحدى زميلاتك تحت إشراف معلمتك .

فكري

ما ألوان الظل المناسبة للعين البارزة ؟ مع توضيح السبب.

توجيهات جمالية



لإخفاء بروز الشفتين يستعمل لون أغمق للقسم الوسطي، أما الطرفان فيمكن استعمال لون فاتح. شكل (٢٨)



لإعطاء الشفتين بروزاً واضحاً، يُرسم لون المحيط خارج الشفتين ومحاولة تمويهه مع لون أحمر الشفاه المستخدم. شكل (٢٩)



لإعطاء المزيد من البروز للشفتين، يُرسم خارج خط محيطهما خطاً باللون الأبيض. شكل (٣٠)



يستعمل بحركة أفقية لون أحمر الشفاه على الشفتين، مما يعطي طابع المرأة المبتسمة دائماً. شكل (٣١)



خلقة الحاجب رفيعة وعلى شكل قوس، يكون ظلال العين من لون واحد. شكل (٣٢)



خلقة الحاجب على شكل مثلث مفتوح، يكون ظلال العين قريب من لون البشرة ويرسم خط العين واضح. شكل (٣٣)



خلقة الحاجب يتبع الخط الكلاسيكي، يكون ظلال العين كثيفاً وبلون واحد والقلم الأسود يرسم كثافة محيط العين. شكل (٣٤)

شكل (٣٥)



خِلقة شكل الحاجب قصيرة، يكون ظلال العين قويًا ومتداخل الألوان.

شكل (٣٦)



لتصحيح شكل العينين المائلتين نزولاً عند الطرفين الخارجيين، يرسم خط داكن مائل باتجاه الطرفين الخارجيين للحاجبين؛ مما يعطي طابع الوجه البشوش.

شكل (٣٧)



لإخفاء المسافة التي تباعد ما بين العينين، تظلل الزاوية الداخلية للعين بلون غامق ينتهي تدريجياً باتجاه الأنف.

شكل (٣٨)



لإعطاء مسافة أوسع ما بين عينين متقاربتين، يوضع لون داكن عند الزاوية الخارجية للعينين ينتهي تدريجياً عند الصدغين.

شكل (٣٩)



لتصحيح وضع العين الضيقة، يوضع اللون الأبيض على الجفن الداخلي ويرسم خط غامق بعيداً قليلاً عن منبت الرموش السفلية.

شكل (٤٠)



لإعطاء شكل لوزي لعينين دائريتين، يرسم خط أفقي على جانبي العين ويُطلَى بظلال مموجة بشكل أفقي.

نشاط جماعي (١٣)



تشقير الحاجب ظاهرة ملحوظة لدى الكثير من الفتيات، اجمعي آراء أهل العلم والأطباء حول هذا الموضوع وناقشيه مع معلمتك وزميلاتك.

نصائح أخيرة..

من المهم جداً على الفتاة بعد أن اكتمل جمالها أن تعرف كيف تتصرف، وكيف تتكلم، لأن هذه الأمور مفيدة جداً، ويمكن أن تغني الجمال وتزيده جاذبية.

حلول
الجلول اون لاين
hulul.online

ج ١- الغذاء السليم - عمل الأقنعة المفيدة للبشرة - تنظيف البشرة - وضع الكريمات المرطبة - استخدام الغسول المناسب للبشرة



التقويم

ج ٣- وضع كريم الأساس - وضع البودرة و أحمر الخدود - وضع الألوان لإخفاء بعض المناطق - وضع مظل العيون

س ١ : قدمي خمس نصائح لزميلاتك المقبلات على الزواج تساعدن في كيفية الاعتناء ببشرتهن.

س ٢ : اقترحي قناعاً لإزالة البقع من بشرة تعرضت لحروق الشمس. متروك للطالبة

س ٣ : رتبي مراحل وضع المكياج على الوجه.

س ٤ : ما مواصفات الجودة لمواد التجميل التي ترغبين استعمالها؟

مواصفات الجودة:

- ١ - ... أن تكون من مواد طبيعية.....
- ٢ - لا يوجد بها مواد تسبب الحساسية.
- ٣ - أن تكون لها فترة صلاحية طويلة...

س ٥ : ابحثي في مصادر التعلم المختلفة عن تعريف مفهوم الكلف وأسباب ظهوره مع توضيح طرق الوقاية والعلاج منه. متروك للطالبة

س ٦ : أعطي أمثلة من النباتات التي تستعمل مستخلصاتها كمطهر، منظف، قابض، وملين للجلد. النخالة - الخميرة - ماء الورد

س ٧ : ما مناطق التظليل التي يعمل على إخفائها في الوجه المربع عند تزيينه؟ حافة الذقن

س ٨ : علي ما يأتي: من وجهة نظرك اذكر السبب في: لحساسية هذه المناطق

- عدم السماح للأخريات باستعمال ما يخصك من قلم تخطيط العيون والماسكارا وأحمر الشفاه.
- استبدال فرشاة ظلال العيون وأحمر الخدود والاسفنجات كل ستة أشهر. لانتهاء مدة صلاحيتها
- استبدال الماسكارا كل ثلاثة أشهر. لانتهاء مدة صلاحيتها
- اختيار كريم الأساس الخالي من الدهون للبشرة الدهنية. لأنها تحتوي على الدهون

س ٩ : عددي الفيتامينات والأملاح المعدنية الأساسية التي تدخل في بناء خلايا البشرة.

فيتامين (أ) - فيتامين (ب) المركب - فيتامين (هـ)